

Forêt sèche      Espèces envahissantes      Patrimoine marin

# espace CEN Nature

## Activités transversales

### Une page Facebook CEN !

Cela ne vous a peut-être pas échappé, mais depuis quelques semaines, [la page Facebook CEN Nouvelle-Calédonie](#) prend une nouvelle dimension. Retrouvez dès à présent toutes les actualités des pôles Forêt sèche, Patrimoine marin et Espèces envahissantes sur une seule et même page !

Offres d'emploi, partage de documents et d'informations diverses sur nos thématiques, alertes ou encore événements, n'attendez plus pour cliquer sur « J'aime » et partager cette page autour de vous.

Et pour encore plus d'informations, n'hésitez pas à parcourir notre site Internet [www.cen.nc](http://www.cen.nc) !



### Le CIE à l'action auprès du grand public et des scolaires



Le Centre d'Initiation à l'Environnement de Nouvelle-Calédonie anime des ateliers à la maison de la biodiversité de Sainte Marie. Chaque semaine, la biodiversité est abordée sous un volet différent, comme par exemple : qu'est-ce que la biodiversité, les espèces endémiques, la biodiversité invisible et la biodiversité menacée, thématiques qui ont déjà été développées. C'est l'occasion de faire découvrir des espèces calédoniennes comme les espèces de forêt sèches et de parler des espèces envahissantes et de leurs impacts sur la faune, la flore et la fonge calédoniennes. Ces ateliers se déroulent les jeudis après-midis de 15h à 16h et les dimanches de 15h à 17h.

Par ailleurs, le CIE est mandaté par le CEN pour réaliser des animations auprès des scolaires sur les thématiques forêt sèche (28 animations prévues en 2020) et espèces envahissantes (17 animations prévues en 2020).



Atelier du CIE à la maison de la biodiversité



### Campagne de dératisation sur l'îlot Camille (Touho)

De juin 2019 à janvier 2020, l'association Hô-ût, la brigade des gardes-nature de la province Nord et quelques membres de l'association Popwadene ont mené un projet de dératisation de l'îlot Hô-ût (Camille) à Touho, impliquant 5 missions de terrain.

Après avoir partagé l'objectif de la mission auprès des coutumiers et de la population, l'équipe s'est rendue sur cet îlot de 10 ha pour contrôler la présence de rats. La mission a débuté par la capture et l'analyse d'une trentaine de rats (Rat noir et Rat du pacifique).



Dératisation sur l'îlot Camille

L'équipe a balisé 259 stations avant d'y effectuer deux épandages de raticide (19 septembre 2019 et 14 novembre 2019).

Le contrôle en janvier 2020 a confirmé, jusque-là, le succès de l'opération, c'est-à-dire l'absence de rat sur l'îlot.

Il est désormais indispensable que chaque personne désirant se rendre sur l'îlot vérifie préalablement l'absence de rat dans son embarcation afin d'éviter une réintroduction et des impacts sur les espèces locales : oiseaux, lézards, insectes, escargots et végétaux.

## Incendies 2019 : triste bilan pour les plantations de forêt sèche de Pindai

De la fin d'année 2019, nombreux sont les calédoniens qui retiendront les dramatiques incendies ayant détruit près de 30 000 hectares de végétation dans un contexte de grave sécheresse.

La presqu'île de Pindai, sur la commune de Pouembout, n'a malheureusement pas été épargnée. Site historiquement impacté par les feux à répétition, Pindai héberge la deuxième plus grande forêt sèche (270 hectares) de Nouvelle-Calédonie sur foncier public. Survenu dans la nuit du 29 au 30 novembre 2019, l'incendie a détruit près de 250 hectares de végétation sur les 2 200 hectares de la presqu'île, et a de toute évidence impacté la faune.

Le 05 décembre, grâce à l'intervention de la Direction de la Sécurité Civile et de la Gestion des Risques de la Nouvelle-Calédonie (DSCGR) et du Centre de Secours de Pouembout-Koné (CSPK), et avec l'appui du District Forestier Ouest (DFO) de la province Nord et du CEN, le feu était enfin maîtrisé.

Au cœur des plaines de Pindai, la parcelle de plantation «ex-nihilo» sur laquelle le CEN concentre ses actions de plantation depuis 2016 fait, hélas, partie des secteurs fortement impactés par le sinistre.

Le feu a notamment occasionné la perte de :

- 34 hectares sur les 75 hectares clôturés pour la restauration écologique du site
- 4,8 hectares sur les 15 hectares reboisés à l'intérieur de la parcelle «ex-nihilo»
- 5 300 jeunes arbres de forêt sèche sur les 15 000 arbres plantés, entretenus et suivis depuis 2016
- 1 500 m sur les 3 200 m de clôture qui protégeaient les plantations.



Incendie de la parcelle de plantation «ex-nihilo» de Pindai



Parcelle de plantation «ex-nihilo» de Pindai, avant et après l'incendie

Fruit de cinq années de travail, ce projet de plantation à grande échelle bénéficiait de la mobilisation de plusieurs entreprises locales et de l'appui de la province Nord qui, aux côtés du CEN, n'ont pu que constater les dégâts sur ce site prioritaire pour la conservation des forêts sèches. La parcelle « ex-nihilo » de Pindai est la plus importante zone de restauration écologique des forêts sèches de Nouvelle-Calédonie, ainsi qu'un lieu privilégié pour l'expérimentation de techniques de restauration écologique des forêts sèches.

Le préjudice global de l'incendie de cette parcelle de plantation est estimé à 55 707 600 F Cfp.

## Pindai : la restauration écologique des forêts sèches se poursuit

En ce début d'année 2020, le CEN pilote un nouveau chantier de reboisement sur un secteur de la parcelle de restauration écologique «ex-nihilo» de Pindai, épargné par l'incendie de 2019.

Objectif : 5 000 arbres de forêt sèche supplémentaires, plantés sous le couvert des gaïacs naturellement présents sur la parcelle.

Il s'agit par ailleurs de la première opération de grande envergure organisée sous-couvert de gaïacs. Ce chantier offrira un référentiel solide pour poursuivre la restauration écologique des forêts sèches de Pindai sur des secteurs occupés par un dense couvert de gaïacs.

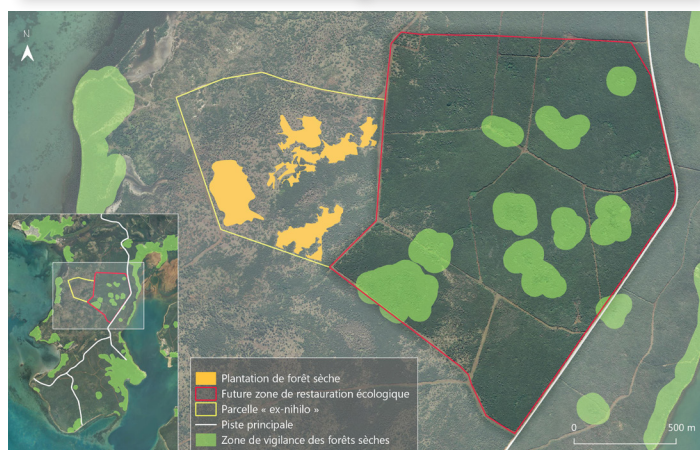
C'est précisément dans ce cas de figure que se trouve la prochaine zone de plantation retenue par le CEN et la province Nord, localisée à proximité immédiate de l'actuelle parcelle « ex-nihilo ».

Ce nouveau site de plus de 200 hectares largement dominé par les gaïacs et parsemé de 9 petits noyaux de forêt sèche, sera mis en défens en 2020. Le pôle Forêt Sèche du CEN reste à disposition des usagers de la presqu'île pour toute information sur ce projet.

L'ensemble des actions conduites sur Pindai s'inscrit dans le cadre du plan de gestion des forêts sèches de la presqu'île, validé conjointement par le CEN et la province Nord. Ce document de gestion comprend notamment un objectif de réduction du risque incendie et plusieurs actions de prévention et de lutte associées.



Les deux faciès de la future zone de restauration écologique de Pindai : à gauche un noyau de forêt sèche, à droite une formation essentiellement constituée de gaïacs



Localisation des projets de restauration écologique des forêts sèches de Pindai

## Forêt sèche

### Étude des forêts sèches : Pindaï et le domaine de Deva en lumière en 2020

Dans la continuité des études sur l'évolution floristique et structurelle des forêts sèches de Beupré et Nékoro en 2018, le CEN et ses membres gestionnaires et scientifiques s'intéressent cette année aux deux plus grandes forêts sèches du pays sur foncier public : la presque île de Pindaï et le domaine de Deva.

Sur Pindaï, l'inventaire et la mesure des grands arbres, ainsi que l'identification et le comptage des plantules, permettront de dresser un état initial du milieu.

Sur le domaine de Deva, les premiers relevés datant de 2009, il s'agit, 11 ans après, d'analyser l'évolution des forêts sèches dans deux situations :

- En milieu protégé par une clôture destinée à limiter l'intrusion des cerfs et cochons.
- En milieu non protégé, directement exposé à l'impact des animaux envahissants.

Les conclusions de cette étude serviront notamment à évaluer et guider les efforts de restauration écologique des forêts sèches de Nouvelle-Calédonie.



Relecture des transects sur le domaine de Deva

### Appel à contribution : vous êtes acteur de la restauration des forêts sèches, faites-le nous savoir !



Plantation d'un *Pittosporum brevispinum*, espèce endémique des forêts sèches de Poya et Pouembout

Depuis quelques années, le CEN met à disposition de tous les acteurs calédoniens (collectivités, associations, entreprises, particuliers), une fiche de renseignement afin de faciliter la transmission d'informations issues des chantiers de restauration des forêts sèches en Nouvelle-Calédonie.

Cette démarche permet un partage des expériences et un suivi de l'effort de plantation à l'échelle pays.

La synthèse des informations communiquées au CEN a notamment permis la publication, en 2019, du vade-mecum de la restauration écologique des forêts sèches.

En cette saison des pluies propice à l'organisation de chantiers de plantation, pensez-y ! La fiche de renseignement est téléchargeable sur le site internet du CEN, à renvoyer au pôle Forêt Sèche aux adresses suivantes : [assistantpfs@cen.nc](mailto:assistantpfs@cen.nc) et [coordpfs@cen.nc](mailto:coordpfs@cen.nc).

## Patrimoine marin

### L'association Popwadene de plus en plus active sur la commune de Poindimié

La fin de l'année a été intense pour l'association. En effet celle-ci a organisé de nombreuses actions sur des thématiques diverses. Sur le volet sensibilisation, Popwadene a installé deux panneaux sur l'îlot Tibarama.

Le premier, réalisé par des collégiens de la commune, rappelle aux usagers quelques bonnes pratiques. Le second panneau accompagné d'un périmètre de protection a vocation à protéger une zone de nidification de sternes.

Popwadene s'investit également beaucoup sur la thématique des déchets. Ainsi, plusieurs opérations de collecte ont été organisées, à la tribu de Napoémien mais aussi à Ometteux. Ces ramassages permettent le tri puis le broyage des objets en verre grâce à la broyeuse achetée en commun avec l'association Hô-üt à Touho.

Les bénévoles de Popwadene ont également participé à la semaine européenne de réduction des déchets.



Installations de panneaux sur l'îlot Tibarama

## RAPPEL

La « résilience » est la capacité du milieu et de la population qui en dépend à survivre, s'adapter et à se remettre des pressions locales ou globales.

Dans le cadre de l'initiative, cinq sites de récifs coralliens parmi les plus exceptionnels au monde ont été sélectionnés : Bélize, Palau, Ningaloo, La Grande Barrière de Corail et bien évidemment la Nouvelle-Calédonie.

Le CEN en assure la coordination locale.

## La phase opérationnelle de l'initiative « récifs résilients » est lancée !

Cette initiative, fruit d'une collaboration entre la Fondation de la Grande Barrière de Corail (GBRF) et 5 sites inscrits au patrimoine mondial, est officiellement lancée en Nouvelle-Calédonie.

Pierre Bouvais vient d'être tout nouvellement recruté en tant que chef de projet au CEN pour élaborer une stratégie de résilience des récifs. Après le site Ningaloo, situé à l'ouest de l'Australie, la Nouvelle-Calédonie est le deuxième territoire à entrer techniquement dans le projet.



Pierre Bouvais,  
chef de projet  
«Récifs résilients»

L'initiative Récifs résilients est d'envergure internationale et vise à donner aux sites récifaux inscrits au patrimoine mondial les meilleures chances de survie face au changement climatique, en renforçant un mode de gestion axée sur la résilience.

La stratégie qui sera élaborée en Nouvelle-Calédonie s'appuiera sur une concertation très large et une appropriation forte d'un grand nombre de parties prenantes. Des premiers entretiens ont ainsi déjà été réalisés par le chef de projet, notamment avec plusieurs comités et associations de gestion et se poursuivront tout au long de l'année. Un atelier de travail a également été organisé avec les gestionnaires à l'occasion de la venue d'une délégation australienne (GBRF, AECOM).



Entretiens entre les partenaires de l'initiative et le comité de gestion de la ZCO

## Une campagne photo et vidéo aux atolls d'Entrecasteaux

Amandine, Chloé, Mathieu, Adrien, John et Thomas, six spécialistes de l'image venus tout spécialement de Métropole, ont été sélectionnés pour partir aux atolls d'Entrecasteaux dans le cadre d'une première campagne photo et vidéo organisée par la direction des affaires maritimes. Embarqués à bord du catamaran Te Fetia, ils ont filmé et photographié l'exceptionnelle biodiversité de la réserve naturelle.

Des dizaines d'heures de vidéo 360 et en format classique confondus, et un peu plus de 2 500 photographies terrestres et sous-marines, en grand angle et en macro ont été réalisées. Sur l'ensemble de la production, la Nouvelle-Calédonie bénéficiera de 230 photos, d'une heure de vidéo classique, 5 minutes de vidéo 360 et un reportage sur l'expédition.



Équipe de la campagne photo et vidéo Entrecasteaux

## Mission de suivi annuel aux atolls d'Entrecasteaux

Organisée chaque année par le service de la pêche et de l'environnement marin de la Direction des Affaires Maritimes, la mission de suivi des pontes de tortues vertes s'est déroulée du 02 au 18 décembre 2019 aux atolls d'Entrecasteaux.

Au programme : comptage de traces et balisage de tortues, inventaire des oiseaux, suivi du trait de côte et ramassage de déchets. Entre 60 à 250 traces de tortues, venues pondre, ont été comptabilisées par nuit, sur les îlots Huon, Fabre et Le Leizour, révélant une année moyenne en termes de fréquentation.

Neuf tortues vertes ont également été balisées pour suivre leurs déplacements vers leurs zones d'alimentation (projet SAT-NC du WWF).

Concernant les oiseaux, la participation d'un ornithologue du Muséum national d'Histoire naturelle et d'un membre de la société calédonienne d'ornithologie de Nouvelle-Calédonie a permis de réaliser pour la 1<sup>ère</sup> fois un inventaire exhaustif sur les 4 îlots. Les deux spécialistes ont également réfléchi aux possibilités de mettre en place un suivi annuel de ces espèces.



Balisage mission 2019  
Entrecasteaux

# Patrimoine marin

## De la chaîne à la mangrove, la Zone Côtière Ouest multiplie les opérations de plantation

Le 23 novembre dernier, près d'une cinquantaine de personnes d'horizons variés ont participé à une opération de plantation au sein d'une mangrove de Moindou (site Tanguy).

Grâce à un partenariat avec le programme d'échanges européen Erasmus +, un groupe de jeunes étudiants des Iles Canaries a contribué à la plantation de plus de 400 propagules de palétuviers. Cette opération n'aurait pas pu avoir lieu sans le soutien de SOS Mangroves,

de la Mairie de Moindou de l'association Marguerite, de l'académie des langues kanaks et des clans de la mer.

Le 07 décembre sur Katricoin, une tribu reculée de la chaîne centrale, les bénévoles se sont cette fois retrouvés pour planter des Kaoris, issus de la pépinière de la ZCO. Un atelier tressage a été par ailleurs proposé par l'association des femmes de la tribu, et très apprécié des jeunes étudiants. De beaux moments de partage pour servir l'intérêt commun.

Pour suivre et participer aux prochaines actions de la Zone Côtière Ouest, consultez leur page Facebook [@zonecotiereouest](https://www.facebook.com/zonecotiereouest)



Plantation sur le site Tanguy (mangrove de Moindou)



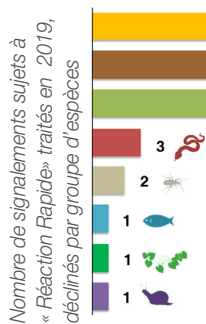
### Pour aller plus loin :

- Consultez [le Guide technique de la Restauration de Mangrove](#) !
- Téléchargez l'application [ROM](#) pour reconnaître les différentes espèces de palétuviers qui constituent la mangrove et signaler des dégradations sur ces milieux fragiles.

Deux outils créés par le Pôle-relais zones humides tropicales (PRZHT) et le Comité français de l'UICN.  
**À savoir : le CEN est le relais local du ROM (Réseau d'Observation et d'aide à la gestion des Mangroves)**

# Espèces envahissantes

## Bilan de la cellule de veille pour 2019



- Au 31 décembre 2019, **121 signalements** ont été reçus et traités par la cellule de veille, portant sur **25 espèces** distinctes, dont :
- **52 signalements** concernant **10 espèces**, suivis d'une alerte et Réaction Rapide, notamment :
    - **1 espèce** jamais observée jusque-là : **la rainette gracile**, sur Voh
    - **5 espèces** prioritaires à l'échelle pays, dont : **le bulbul** (Voh, Bourail, Boulouparis) et **le lapin ensauvagé** (La Foa, Voh, Boulouparis, Mont-Dore, Païta et 10<sup>ème</sup> signalement à Déva).
  - **69 autres signalements** concernant 17 espèces, sans alerte.

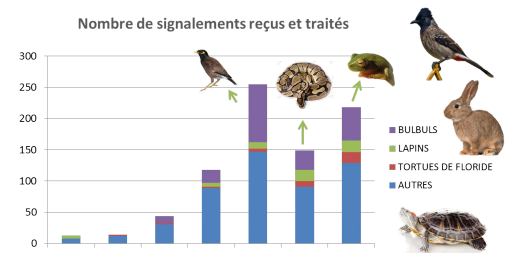
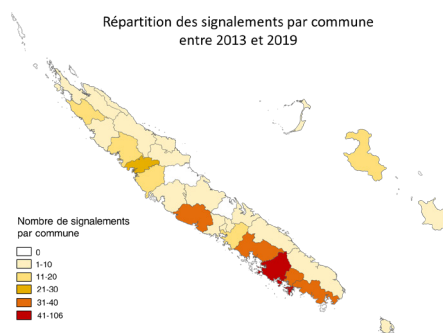
La majorité des signalements nous ont été communiqués par **téléphone** (55%), par mail (19%) et en contact direct (17%). Par ailleurs, **plusieurs sollicitations diverses** ont été reçues et traitées à des fins d'expertise.

## Évolution des signalements entre 2013 et 2019

Nous observons une **augmentation significative du nombre de signalements reçus** depuis la création de la cellule de veille en 2013.

C'est certainement le fruit de la communication et sensibilisation effectuée ces dernières années auprès du grand public.

Les signalements sont répartis sur toute la Nouvelle-Calédonie, avec une proportion plus importante sur la côte Ouest de la Grande Terre.



# Espèces envahissantes

## Projet PROTEGE



Le CEN est en charge de la mise en œuvre de la composante « gestion des ongulés envahissants » du **projet régional PROTEGE** en Nouvelle-Calédonie, financé par l'Union européenne (11<sup>ème</sup> FED), l'Agence Rurale et les provinces.

Sur la **Grande Terre**, les premières zones d'intervention (régulation, notamment professionnelle, des cerfs et des cochons) ont été désignées par les collectivités : massif du Panié à Hiengène, massif de Néaoua – Mé Adéao entre Houailou et Bourail, et massif forestier au sud de Thio. Les activités prévues dans les **îles Loyauté** concernent notamment l'évaluation des impacts et la régulation participative des chèvres et cochons ensauvagés.

Une première réunion du **Groupe Technique «ongulés envahissants»** a été organisée par le CEN, durant laquelle les représentants du Gouvernement et des 3 provinces ont pu valider le plan d'action. Les premières **réunions d'information** avec les mairies et les conseils coutumiers des zones concernées se déroulent actuellement. Cette phase d'information et de concertation est un préalable indispensable à toute activité sur le terrain, garantissant une bonne compréhension des actions et des enjeux du projet par toutes les parties prenantes.

## Des cochons ensauvagés suivis par satellite



Des tests méthodologiques sont en cours afin de suivre les déplacements quotidiens et le domaine vital des cochons ensauvagés.

Deux cochons ont ainsi été équipés fin 2019 au Parc des Grandes Fougères, avec la contribution active du SMGF et des chasseurs de l'ACCAF.

## À venir



Le CEN a récemment contribué à un atelier de travail sur les EEE à l'invitation de l'Initiative UICN sur les EEE en outre-mer (10-14 février 2020, Martinique).

Il a pu y exposer la stratégie mise en œuvre en Nouvelle-Calédonie. Les actes de cet atelier seront publiés en cours d'année.



Retrouvez sur le [site du CEN](#), les **ouvrages**, rapports, **documents techniques**, d'information et de **sensibilisation**, et notamment la stratégie pays, la liste des EEE prioritaires et les archives des lettres d'information technique sur les EEE.

Pour en savoir plus !

Pour **signaler toute observation suspecte** : [www.cen.nc/web/cen/signaler](http://www.cen.nc/web/cen/signaler) ou **75 30 69**.

## RECRUTEMENT DE Selma HAOUET

L'équipe PROTEGE au sein du CEN s'étoffe à partir du 02 mars 2020 avec le recrutement de **Selma HAOUET**, responsable SIG-BDD et assistante de projet en appui à Christophe NATIVEL.



Selma HAOUET, responsable SIG-BDD et assistante projet

## VISITE DE L'AMBASSADEUR DE L'UE DANS LE PACIFIQUE

Le 05 décembre dernier, **Sujiro SEAM**, ambassadeur de l'Union Européenne dans le Pacifique, a effectué une première visite au CEN à Foué.

L'ambassadeur a notamment salué l'approche partenariale choisie dans le cadre de PROTEGE (11<sup>ème</sup> FED) et la pertinence des objectifs du projet.



Visite de l'ambassadeur de l'UE au CEN

## Publications

Est paru en 2019 le rapport «**Espèces exotiques envahissantes marines, risques et défis pour les**

**écosystèmes marins des collectivités françaises d'outre-mer - état des lieux et recommandations** », auquel les pôles Espèces Envahissantes et Patrimoine Marin ont contribué.



Le Centre de Ressources EEE (OFB-UICN) a dressé, sur la base d'enquêtes auxquelles le CEN a contribué, un panorama des formations réalisées entre 2008 et 2018, et des besoins d'accompagnement.

Une **synthèse** est spécifiquement dédiée aux collectivités d'outre-mer.

