



Conservatoire
d'espaces naturels
Nouvelle-Calédonie



Forêt
sèche

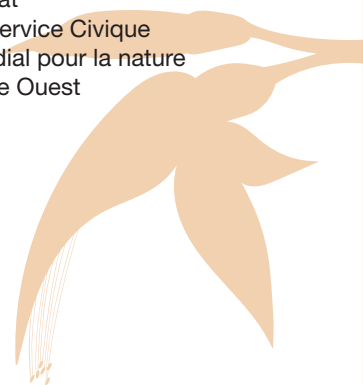
Espèces
envahissantes

Patrimoine
marin

RAPPORT D'ACTIVITÉ 2018

Liste des acronymes

ABFPM	Association des Biens Français du Patrimoine Mondial	IRD	Institut de Recherche pour le Développement
ADL	Aquarium Des Lagons	JDD	Journées Développement Durable
AFB	Agence Française pour la Biodiversité	LNC	Les Nouvelles Calédoniennes
APICAN	Agence de Prévention et d'Indemnisation des Calamités Agricoles et Naturelles	MERCI-Cor	Méthode pour Éviter, Réduire et Compenser les Impacts en zones Coralliennes
AR	Agence Rurale		
ASBO	Association pour la Sauvegarde de la Biodiversité d'Ouvéa	MNHN	Museum National d'Histoire Naturelle
ATEN	Atelier Technique des Espaces Naturels	CEIL	Observatoire de l'Environnement
BEST	Régime volontaire pour la biodiversité et les services écosystémiques dans les territoires des régions ultrapériphériques et les pays et territoires d'outre-mer de l'Union européenne	OM	Outre-Mer
		OPT	Office des Postes et des Télécommunications
CA	Conseil d'Administration	PAD	Plan d'Actions Dugong
CCCE	Comité Consultatif Coutumier Environnemental	PEE	Pôle Espèces Envahissantes
		PFS	Pôle Forêt Sèche
CI	Conservation International	PGF	Parc des Grandes Fougères
CIE	Centre d'Initiation à l'Environnement	PII	Pacific Invasive Initiative
CL	Conservatoire du Littoral	PILN	Pacific Invasive Learning Network
COFIL	Comité de PILotage	PPM	Pôle Patrimoine Marin
CPS	Secrétariat général de la Communauté du Pacifique	PROE	Programme Régional Océanien pour l'Environnement
		PROTEGE	Programme Régional Océanien des Territoires pour la Gestion durable des Ecosystèmes
CTEE	Comité Technique Espèces Envahissantes	PS	Province Sud
CTFS	Comité Technique Forêt Sèche	PTOM	Pays et Territoire d'Outre-Mer
CTPM	Comité Technique Patrimoine Mondial	PUD	Plan d'Urbanisme Directeur
DAFE	Direction de l'Agriculture, de la Forêt et de l'Environnement	RFI	Radio France Internationale
		RIMAP	Régiment d'Infanterie de Marine du Pacifique Nouvelle Calédonie
DP-RR	Détection Précoce et Réaction Rapide	RLA	Red List Authority
DTSI	Direction des Technologies et des Services d'Information	RORC	Réseau d'Observation des Récifs Coralliens
		SEM	Société d'Economie Mixte
EDEC	Etablissement De l'Elevage de Cervidés de Nouvelle-Calédonie	SIG	Système d'Information Géographique
		SIVAP	Service d'Inspection Vétérinaire, Alimentaire et Phytosanitaire
EEE	Espèce Exotique Envahissante	TE ME UM	TERres et MERs UltraMarines
EPLP	Ensemble Pour La Planète	UICN	Union Internationale pour la Conservation de la Nature
e-POP	Petites Ondes Participatives	UNC	Université de la Nouvelle-Calédonie
FED	Fonds Européens pour le Développement	UNESCO	Organisation des Nations unies pour l'éducation, la science et la culture
FFCNC	Fédération de la Faune et de la Chasse de Nouvelle-Calédonie		
FGB	Fondation de la Grande Barrière	VR	Vice-Rectorat
FS	Forêt Sèche	VSC	Volontaire Service Civique
GIE NCTPS	Nouvelle-Calédonie Tourisme Province Sud	WWF	Fonds mondial pour la nature
GIP	Groupement d'Intérêt Public	ZCO	Zône Côtière Ouest
GT	Groupe de Travail		
IAC	Institut Agronomique Néo-Calédonien		
IBMA	Invasions Biologiques en Milieu Aquatique		
IFAP	Institut de Formation à l'Administration Publique		
IFRECOR	Initiative Française pour les Récifs Coralliens		
IFRECOR-NC	Initiative Française pour les Récifs Coralliens en Nouvelle-Calédonie		
IFREMER	Institut Français de Recherche pour l'Exploitation de la Mer		



Sommaire

FONCTIONNEMENT GÉNÉRAL ET ACTIVITÉS TRANSVERSALES

1 Ressources humaines	5
2 Ressources budgétaires	5
3 Partenariats et activités réseaux	6
4 Communication du CEN	10

FORÊT SÈCHE

1 Protection des sites prioritaires de forêt sèche	13
2 Restauration des forêts sèches	13
3 Amélioration de la maîtrise foncière des sites de forêt sèche	16
4 Planification de la gestion des sites prioritaires de forêt sèche	16
5 Expertises	18
6 Communication et sensibilisation	18

PATRIMOINE MARIN

1 Patrimoine mondial	21
2 IFRECOR Nouvelle-Calédonie	29
4 Plan d'actions dugong de Nouvelle-Calédonie	32

ESPÈCES ENVAHISSANTES

1 Stratégie pays de lutte contre les EEE	35
2 Signalements et alertes (Cellule de Veille)	36
3 Activités sur les ongulés envahissants	38
4 Activités sur d'autres EEE	41
5 Formations	41
6 Expertises	41
7 Activités réseaux	42
8 Communication et sensibilisation	43

ANNEXES

1 Tableau des effectifs du CEN (Novembre 2018)	44
2 Comptabilité analytique par pôle	45



fonctionnement général

et activités transversales

LA COORDINATION DES ACTIVITÉS DES TROIS PÔLES THÉMATIQUES DU CEN ET DES OPÉRATIONS TRANSVERSALES , LES QUESTIONS STRATÉGIQUES ET LA REPRÉSENTATION SONT ASSURÉES PAR L'ÉQUIPE DE DIRECTION, QUI ORGANISE ÉGALEMENT LA GESTION ADMINISTRATIVE ET BUDGÉTAIRE DE L'ÉTABLISSEMENT. DES RÉUNIONS D'ÉQUIPE RÉGULIÈRES SONT DÉDIÉES AUX QUESTIONS TRANSVERSALES À L'ENSEMBLE DES ACTIVITÉS DU CEN. L'ÉQUIPE DE DIRECTION SE CHARGE DE LA PRÉPARATION ET L'ORGANISATION DES CONSEILS D'ADMINISTRATION, EN LIEN AVEC LA PRÉSIDENTE.

Conseils d'administration organisés en 2018

Dates	Lieu	Ordre du jour
23 février 2018	Bourail	Bilan financier 2017, Budget prévisionnel 2018, point 11° FED, CIGEG, Récif Bouraké
14 décembre 2018	Maré	Bilan financier provisoire 2018, Rapport d'activités 2018, Programme d'actions 2018, budget prévisionnel 2018, Etude stratégique

1

RESSOURCES HUMAINES

• ÉTAT DES EFFECTIFS

L'état des **effectifs du CEN** en 2018 est présenté en **annexe 1**. Des mouvements de personnel ont concerné le Pôle Forêt Sèche, le Pôle Patrimoine Marin et le Pôle Espèces Envahissantes.

• FORMATION CONTINUE DES AGENTS

CCI : « Excel – niveau 3 » (1 agent)
 IFAP : « Approche de la gestion foncière » (1 agent)
 IFAP : « L'essentiel du management » (1 agent)

• ACCUEIL DE STAGIAIRES

- Stage fin d'étude ingénieur, AgroParisTech Montpellier : plan de gestion des sites prioritaires de conservation de forêts sèches en Nouvelle-Calédonie
 - Stage 1ère bac techno STAV lycée agricole et général Michel ROCARD : découverte de la structure + compréhension de la structuration d'une cellule de veille espèces envahissantes.

• EVALUATION DES RISQUES PROFESSIONNELS

Afin d'être conforme à la réglementation locale (notamment article R. 261-8 du Code du Travail de Nouvelle-Calédonie), le CEN a mandaté un prestataire afin de procéder à l'évaluation des risques professionnels au sein de la structure. L'étude s'est déroulée du 28/02 au 01/03 dans les locaux du CEN en présence de l'ensemble des agents. Elle a fait l'objet de l'élaboration du dossier d'évaluation des risques professionnels du CEN, qui a ensuite été transmis à l'inspection du travail.

2

RESSOURCES BUDGÉTAIRES

La **comptabilité analytique** horaire, mise en place depuis février 2016, couplée à la comptabilité analytique par action, permet d'apprécier précisément le coût de chaque objectif et de chaque action mis en œuvre par les agents des trois pôles. Les résultats de cette comptabilité analytique pour 2018 sont présentés en **annexe 2**.

Le CEN mobilisé depuis 2015 dans le cadre de la préparation du **11^{ème} FED régional**, a continué à largement se mobiliser tout le long de l'année 2018 sur le dossier (programme PROTEGE), dans le cadre notamment de la préparation des annexes budgétaires accompagnant la convention de co-délégation signée en octobre 2018.

Un MoU (Memorandum of Understanding) a été signé en septembre 2018 entre le CEN et le PROE en perspective de la mise en œuvre du RA4 (gestion des ongulés envahissants) en Nouvelle-Calédonie par le CEN.



PARTENARIATS ET ACTIVITÉS RÉSEAUX

• PARTICIPATION À DES ÉVÈNEMENTS EXTÉRIEURS

Dates	Lieux	Objets
04-08 mars 2018	Îles Salomon	Atelier PROE Dugong (1)
09-11 avril 2018	Paris	Séminaire Outre-Mer AFB (2)
12 avril 2018	Paris-Vincennes	Comité pilotage Te Me Um (AFB)
30 mai - 01 juin 2018	Australie	Atelier projet Reef Résilience (3)
04-06 octobre 2018	Le Havre	Congrès des CEN (4)
12 octobre 2018	Paris	Audition gestionnaires sites PM (MTES/ ABFPM) (5)
15-17 octobre 2018	Paris	Comité permanent IFRECOR (6)

- (1) Intervention CEN : “Summary of dugong status, trends and threats in New-Caledonia and summary of recent research”
- (2) Interventions CEN :
 - « Espèces exotiques envahissantes en NC & Recherche-Développement »
 - « Bilan et perspectives Plan d’action Dugongs Nouvelle-Calédonie »
- (3) Intervention CEN : « Management of the WHS in New Caledonia”
- (4) Intervention CEN : « Site inscrit au patrimoine mondial en NC : une gestion du patrimoine naturel associant les communautés locales et prise en compte des aspects culturels associés à ce patrimoine »
- (5) Intervention CEN : Bilan gestion du site patrimoine mondial en NC et modalités d’élaboration des plans de gestion.
- (6) Intervention CEN : bilan des actions IFRECOR 2016-2018 en Nouvelle-Calédonie.

• PARTICIPATION LOCALE À DIVERS COMITÉS ET GROUPES DE TRAVAIL

De par son caractère multi partenarial, son champ d’action géographique à l’échelle du pays et son champ d’action thématique, le CEN est fréquemment, et de plus en plus, sollicité pour participer à des réunions de diverses instances et relatives, plus ou moins directement, à ses domaines d’intervention.

FOCUS SUR LE PARC NATUREL DE LA MER DE CORAIL

À sa demande réitérée de nouveau cette année, le CEN (la présidente ou son représentant) a été nommé membre du comité de gestion du parc naturel de la mer de corail, en tant que personnalité qualifiée - (arrêté n° 2018-2193/GNC du 04/09/2018).

À ce titre, le CEN a :

- apporté son expertise sur les 3 arrêtés relatifs à la protection et à la valorisation du PNMC,
- participé aux réunions du comité de gestion.

• PARTICIPATION À DES ÉVÈNEMENTS GRAND PUBLIC

Les agents du CEN ont été amenés à participer à divers évènements grand public (actions et/ou tenue d’un stand).

FOCUS SUR LA FÊTE DE LA SCIENCE

Cette année encore, le CEN a contribué à la Fête de la Science, par :

- l’accueil au CEN le 04/10/2018 d’un groupe d’élèves coréens et australiens, accompagnés de leurs professeurs, invités de la FSD,
- l’animation d’un stand CEN dans les différents villages des Sciences (Ouvéa, Pouembout, Nouméa).
- sa participation au jury et participation aux 24H de l’innovation.



Fête de la science à l'UNC (06/10/2018)



Fête de la science au Lycée Michel Rocard à Pouembout (02/10/2018)

• SOLLICITATIONS ET CONTRIBUTIONS DIVERSES

Identifié d'une part comme la seule structure locale en charge de la coordination de certaines thématiques environnementales en Nouvelle-Calédonie, et d'autre part comme point focal local, régional ou national pour ces mêmes thématiques, le CEN est fréquemment sollicité « au fil de l'eau » et hors programmation initiale, tout au long de l'année, pour des avis, expertises, relectures de documents, participation à des réunions ou ateliers, transmissions d'informations, sur des sujets en lien plus ou moins directement avec ses champs de compétence. Ces sollicitations, auxquelles s'efforce de répondre l'équipe dans la mesure du possible, participent de manière non négligeable à l'augmentation de sa charge de travail.

PARTENARIAT AVEC LE CIE

Comme les années précédentes, le CEN a collaboré avec le CIE (Centre d'Initiation à l'Environnement) pour la réalisation d'outils pédagogiques et la mise en œuvre d'animations sur l'année 2018, portant sur les thématiques portées par le CEN. Dans ce cadre, une convention CEN-CIE a été signée en février 2018. La déclinaison de cette convention en termes de réalisation d'outils et de nombre d'animations réalisées est décrite dans les chapitres consacrés à chaque pôle.

PARTENARIAT AVEC LE LYCÉE MICHEL ROCARD

- Sollicité par la DAFE, le CEN a accepté de devenir, à compter de 2016, membre du conseil d'administration du Lycée Agricole et Général Michel Rocard à titre de personnalité qualifiée, avec voix délibérative. A ce titre, le CEN a participé aux CA de juillet et décembre 2018.

- Outre ce mandat officiel, le CEN a développé des partenariats techniques avec l'établissement, détaillés ci-dessous dans les chapitres des Pôles Forêt Sèche et Espèces Envahissantes (suivi plantations, intervention EIE, jury d'examen). Une convention globalisée reprenant l'ensemble des éléments de collaboration entre les deux structures a été signée en mars 2018.

- Une classe de 1ère STAV a effectué une visite au CEN le 27/03/2018, au cours de laquelle lui ont été présentées l'ensemble des activités du CEN.

PARTENARIAT AVEC LE RLA NC

En 2018, le Pôle Forêt Sèche a poursuivi sa contribution aux travaux du Groupe RLA (échanges de données), dans le cadre de la convention de partenariat signée en 2016.



PARTENARIAT AVEC LE MNHN – LA PLANÈTE REVISITÉE NC

Un 2ème avenant à la convention de reversement de septembre 2016, signé en mars 2018, a permis au CEN de recevoir des fonds complémentaires nécessaires à l’engagement des commandes et prestations pour le compte du MNHN dans le cadre des modules 2018 de La Planète Revisitée. L’équipe de direction du CEN a été mobilisée dès avril 2017, en partenariat avec l’équipe du MNHN, sur l’organisation logistique des modules hydrobiologiques (mai-juin 2018) et marin (Koumac et Ouegoa, septembre 2018), de l’expédition.

Elle s’est également impliquée dans la communication autour de cette opération : coordination médias, interview téléphonique NC 1ère radio le 07/07/2018, interview JT NC 1ère le 20/07/2018, interview téléphonique Demain NC le 28/08/2018, mise en ligne articles et vidéos, prêt matériel pédagogique).

• AGENCE FRANÇAISE POUR LA BIODIVERSITÉ (AFB)

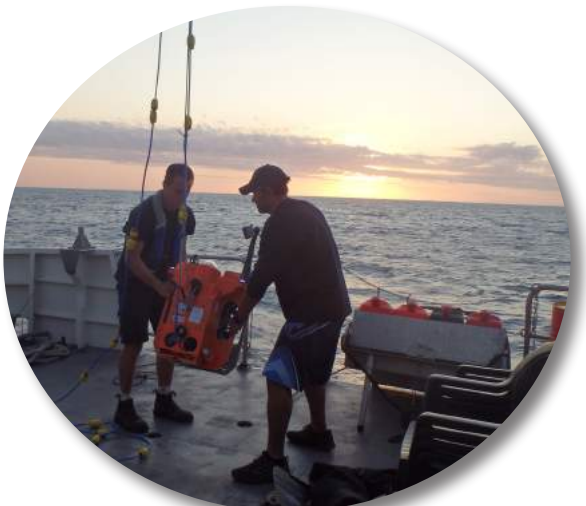
SÉMINAIRE AFB OUTRE-MER

Sur invitation de l’AFB et avis favorable de son Conseil d’administration, le CEN (directrice) a participé au Séminaire «L’Agence française pour la biodiversité et les territoires ultra-marins - réflexions sur une stratégie collaborative » qui s’est déroulé à Paris du 9 au 11 avril 2018. (voir tableau p 3).

APPEL À PROJET 2018

En 2018, le CEN a également été sollicité par l’AFB pour participer au comité de sélection de l’appel à projet «Initiatives pour la reconquête de la biodiversité dans les outre-mer ». Le CEN a reçu et examiné à ce titre les dossiers transmis par les soumissionnaires lors des deux sessions de juin et septembre 2018 et la directrice a participé aux réunions du comité local de sélection du 12/07/2018 et du 21/11/2018.

Le CEN a par ailleurs été sollicité dans le cadre de cet appel à projets pour l’envoi de lettres de soutien pour plusieurs des projets soumis.



Mise à l'eau d'un ROV à bord de l'Amborella

TE ME UM

La convention signée fin 2014 entre le CEN et l'ex ATEN (Atelier Technique des Espaces Naturels), qui hébergeait le programme Te Me Um (Terres et Mers Ultra Marines) est restée valide depuis la création de l'AFB (qui a intégré l'ATEN), et ce jusque fin décembre 2017.

Cette convention avait pour objet d'organiser les modalités de participation et de contribution financière de l'ATEN dans le cadre du rôle de référent Te Me Um en Nouvelle-Calédonie assuré par la directrice du CEN.

Lors du comité de pilotage de Te Me Um du 12/04/2018, à l'AFB, auquel cette dernière a participé, l'AFB a fait part de la nécessité de passer par un appel d'offres pour la nomination des référents Te Me Um. Faute de convention de collaboration (comme dans les autres territoires) entre l'AFB et le CEN, celui-ci n'a pas assuré le rôle de référent en 2018. En novembre 2018, le CEN a été informé de la rédaction en cours d'une Charte des Référents locaux Te Me Um afin d'instaurer un nouveau cadre pour ce travail partenarial et définir les engagements de chacun (référent local/centre de ressources Te Me Um).

• CONTRIBUTION À LA VIE DU RÉSEAU DES CEN (FCEN)

- Alimentation du tableau de bord et du tableau de bord social des CEN (septembre 2018)
- Participation au séminaire des CEN (octobre 2018) – cf tableau p 3.

VISITE DU PRÉSIDENT DE L'IRD

Le 05 avril 2018, le CEN a reçu dans ses locaux à Koné la visite du Président Directeur Général de l'IRD, M Jean Paul Moatti, accompagné du directeur et de plusieurs chercheurs de l'IRD Nouméa. L'occasion pour l'équipe du CEN de présenter l'ensemble de ses activités et les liens établis avec le monde de la recherche. Lors de cette rencontre a également pu être signée en direct une convention IRD-CEN portant sur une collaboration dans le cadre de l'étude préliminaire pour le développement d'outils communs relatifs à la mise en place d'indicateurs de compréhension et de suivi de la pêche non-professionnelle en Nouvelle-Calédonie (Voir Pôle Patrimoine Marin, Volet IFRECOR, chapitre III. Mettre en œuvre le plan d'action local).





COMMUNICATION DU CEN

En l'absence de chargé de communication, la coordination de l'élaboration et de la mise à jour des outils de communication du CEN est réalisée par l'équipe de direction, avec une importante contribution de chaque pôle.

• SITE INTERNET

Depuis la mise en ligne en décembre 2015 du site internet du CEN, celui-ci est actualisé régulièrement par les agents de chaque pôle ou de la direction : publication de brèves, mise à jour de l'agenda, mise en ligne de documents et de vidéos (via la chaîne YouTube dédiée). Il a également fait l'objet d'une maintenance corrective et évolutive tout au long de l'année afin d'en améliorer notamment son ergonomie et ses fonctionnalités.

• PAGE FACEBOOK

Initialement créée mi 2018 en vue de communiquer sur l'anniversaire des 10 ans d'inscription du bien calédonien sur la Liste du patrimoine mondial, avec les événements associés, la page Facebook du CEN se fait le relais de la communication autour de l'ensemble des activités du CEN, en complément du site internet.



• STAND CEN

Le stand du CEN continue à s'étoffer au niveau de ses outils de sensibilisation et de communication, avec notamment en 2018 l'intégration des outils développés dans le cadre du PAD.

• ÉDITION GRAND PUBLIC DU RAPPORT D'ACTIVITÉ 2017

Une version grand public du rapport d'activité 2017 a été éditée, disponible en version papier (50 exemplaires) et en version pdf téléchargeable sur le site du CEN.

• LETTRE D'INFORMATION

Deux numéros de la lettre d'information du CEN « Espace Nature » sont parus en 2018 (février et septembre), disponibles en version papier (800 exemplaires), en version pdf téléchargeable sur le site du CEN, et en version html envoyée par mail aux abonnés.

• FICHE IDENTITÉ CEN

Une fiche d'identité du CEN, en format A4 recto-verso a été éditée, mettant en exergue les principales activités du CEN et les chiffres clefs de 2017. Réalisée en interne, elle est destinée à être actualisée



Une structure du pays au service du patrimoine naturel
COORDINATION, CONCERTATION, ANIMATION

QUI SOMMES-NOUS ?

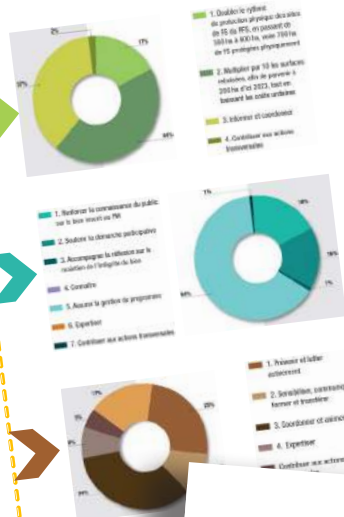
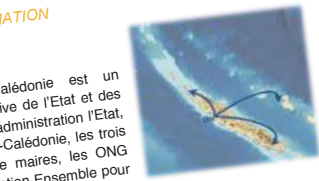
Le Conservatoire d'espaces naturels de Nouvelle-Calédonie est un Groupement d'Intérêt Public (GIP), créé en 2011, à l'initiative de l'Etat et des collectivités locales. Il rassemble au sein de son conseil d'administration l'Etat, l'Agence Française pour la Biodiversité (AFB), la Nouvelle-Calédonie, les trois provinces, le Sénat coutumier, les deux associations de maires, les ONG Conservation International (CI) et WWF, ainsi que l'association Ensemble pour la Planète (EPLP).

NOS MISSIONS

La **coordination** et la mise en œuvre d'un programme d'actions dédié à la préservation des **forêts sèches**

La **coordination** de la gestion du bien inscrit sur la Liste du **patrimoine mondial**, l'animation de l'**IFRECOR-NC** et du **Plan d'action dugong**.

La **coordination** et la mise en œuvre de la stratégie de lutte contre les espèces **exotiques envahissantes**



Répartition des dépenses (PIH incluse) par objet en 2017

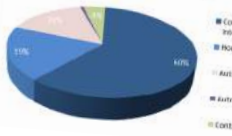
cliquez ici

Le CEN-NC en 2017, c'est :

- 12 administrateurs
- Un conseil scientifique de 5 membres
- 11 salariés
- 3 pôles thématiques
- L'animation de 30 comités techniques ou groupes de travail
- 40 objectifs et 122 actions référencées
- La signature et le suivi de 47 conventions financières ou de collaboration
- 12 animations lors d'événements grand public et 80 animations pédagogiques financées pour les scolaires (1750 élèves informés)
- Un budget de 180 millions de FCFP (1,5 millions d'euros)



Recettes CEN 2012-2017 Répartition par type



Recettes CEN 2012-2017 Répartition par bailleur



Le CEN-NC est le référent technique ou relais en Nouvelle-Calédonie pour :

- ✓ L'UNESCO (programme marin du patrimoine mondial)
- ✓ Le programme Terres et Mers Ultramarines de l'AFB (Tè Me Um)
- ✓ Le Pacific Invasives Learning Network (PILN) du Programme Océanien pour l'Environnement (PROE)
- ✓ Le Pacific Invasives Initiative (PII)
- ✓ L'initiative Espèces Envahissantes en outre-mer de l'UICN France
- ✓ Le MNHN (La Planète Revisitée® & programme espèces exotiques envahissantes de l'INPN)
- ✓ Le Réseau d'Observation et d'Aide à la Gestion des Mangroves (Comité français UICN, Conservatoire du Littoral)

Le CEN-NC contribue à ou assure le portage de projets financés par l'Union Européenne :

- ✦ INTEGRE initiative des territoires du pacifique sud pour la gestion régionale de l'environnement
- ✦ RESCUE restoration of ecosystem services and adaptation to climate change
- ✦ BEST 2.0 Régime volontaire pour la biodiversité et les services éco systémiques dans les territoires des régions ultrapériphériques et les pays et territoires d'outre-mer de l'Union européenne



Le Conservatoire d'espaces naturels de Nouvelle-Calédonie est membre :

- ✓ du réseau des Conservatoires d'espaces naturels
- ✓ de l'Association des Biens Français du Patrimoine Mondial du Groupe Outre-Mer et du Groupe Patrimoine Mondial de l'UICN France





Pôle Forêt Sèche

EN VUE D'ATTEINDRE LES OBJECTIFS (CF. ENCADRÉ) POUR LA CONSERVATION DES FORÊTS SÈCHES EN NOUVELLE-CALÉDONIE, LE PÔLE FORÊT SÈCHE (PFS) DU CONSERVATOIRE D'ESPACES NATURELS (CEN) A ENGAGÉ DANS LE CADRE DE SON PLAN D' ACTIONS 2018 LES OPÉRATIONS SUIVANTES :

Comité technique et groupes de travail animés en 2018

Le comité technique forêt sèche s'est réuni à Koné le 17 juillet 2018 et le 15 novembre 2018 afin d'assurer le suivi des opérations mises en place par le PFS et élaborer un plan d'actions pour 2019.

Le comité technique a souhaité engager des réflexions thématiques par le biais des groupes de travail (GT) suivants:

- GT foncier (22 mars 2018, Koné).
- GT transfert opération-gestion des sites prioritaires (24 avril, 28 juin, 01 août, 08 août, 06 septembre, 20 septembre 2018 à Koné et le 03 août, 03 septembre 2018 à Nouméa).
- GT suivi des forêts sèches (06 mars et 22 mars 2018, Koné).

1

PROTECTION DES SITES PRIORITAIRES DE FORÊT SÈCHE

En 2018, des sites protégés ont fait l'objet d'opérations de maintenance ou de renforcement afin d'assurer une plus grande protection face aux ongulés (cerfs et cochons) :

- Beupré (Poya)
- Nékoro (Poya)

D'autres opérations de maintenance ont également été menées par les gestionnaires de sites (parcelle ex-nihilo à Pindaï, clôture de la forêt sèche du littoral du domaine de Déva, clôture du conservatoire de Tiéa...).

Le Pôle Forêt Sèche (PFS) a assuré des missions ponctuelles de surveillance et d'état des lieux des mises en défens sur les sites de la Pointe Maa, du Pic Néné, et sur la parcelle ex-nihilo de Pindaï.

Dans le cadre d'un partenariat avec un propriétaire privé, la protection d'un nouveau site de forêt sèche (Porwi) a été finalisée début 2018 sur la commune de Poya.

De nouveaux secteurs de forêt sèche à mettre en défens ont été identifiés lors de l'élaboration des plans de gestion simplifiés des sites prioritaires (Cf. IV Planification de la gestion des sites). Les actions de cadrage technique et financier de ces nouveaux projets de protection sont planifiées dans la feuille de route du PFS pour 2019.

Objectifs pour la conservation des forêts sèches en Nouvelle-Calédonie

Protéger et étendre des sites représentatifs de forêt sèche pour permettre la conservation des habitats et des espèces, et intervenir pour réduire les menaces sur les autres forêts sèches.

Doubler le rythme de protection physique des sites de forêt sèche, en passant de 300 ha à 600 ha, voire 700 ha de forêt sèche protégés physiquement.

Multiplier par 10 les surfaces reboisées, afin de parvenir à 200 ha d'ici 2023, tout en baissant les coûts unitaires.

2

RESTAURATION DES FORÊTS SÈCHES

• PLANTATIONS D'ESPÈCES DE FORÊT SÈCHE ORGANISÉES EN 2018

Le CEN a poursuivi en 2018 le programme de plantations défini dans le cadre du projet **BEST 2.0** (voir encadré).

En 2018, **5000 plants** de 27 espèces différentes ont été mis en terre dans une zone de 5 ha réservée à cet effet au sein d'une parcelle protégée de 75 ha sur la **presqu'île de Pindaï**.



Stockage des plants en amont de la plantation (Parcelle ex-nihilo) (CEN)



Par le biais de cette opération, le CEN vise l'amélioration de la **connectivité** des forêts sèches sur la presqu'île de Pindai et tente de démontrer, conformément aux orientations fixées en 2012 par son conseil d'administration, la faisabilité de créer des sites de **forêt sèche « ex-nihilo »** grâce à des protocoles techniques plus efficaces. Cette opération sera reconduite en 2019 grâce au soutien du programme BEST 2.0 et permettra à terme de reboiser environ 20 hectares de forêt sèche.

Pour cette nouvelle phase de plantation en 2018, le PFS a souhaité renouveler les échanges pour la conservation des forêts sèches entre professionnels et lycéens en impliquant le **Lycée Agricole et Général Michel Rocard** lors de deux jours et demi de plantation. Les élèves de la classe GMNF (Gestion des Milieux Naturels et de la Faune) ont pu découvrir et participer à l'ensemble des étapes d'un chantier de restauration de la forêt sèche. Ce site de restauration « ex-nihilo » a également permis à des élèves du lycée en formation STAV (Sciences et technologies de l'agronomie et du vivant) d'appréhender différentes modalités de restauration forestière dans le cadre d'un projet pédagogique en comparaison avec d'autres chantiers de reboisement menés à Pouébo et Gohapin par des associations environnementales.



Localisation des plantations (Parcelle ex-nihilo) (CEN)



Participation du Lycée Michel Rocard au chantier de plantation 2018 (Parcelle ex-nihilo) (CEN)

Le programme BEST 2.0 : un programme européen pour l'Outre-Mer...



Le programme **BEST 2.0** coordonné par l'Union internationale pour la conservation de la nature (UICN), est un programme d'appui aux Pays et Territoires d'Outre-Mer européens (PTOM) et leurs acteurs, soutenu par la Commission européenne (DG DEVCO) dans le cadre de l'initiative B4Life (Biodiversity for Life). Le programme vise à promouvoir la conservation de la biodiversité, l'utilisation durable des ressources naturelles et des services écologiques, ainsi que l'approche écosystémique pour l'adaptation au changement climatique et l'atténuation de ses effets.

Le projet « Protéger et restaurer la forêt sèche du littoral de Nouvelle-Calédonie », coordonné par le CEN sur la période 2016-2019, s'attache à développer des actions de restauration sur deux sites majeurs de forêts sèches en province Sud (Domaine de Déva) et province Nord (Presqu'île de Pindaï).

Avancement du projet BEST 2.0

Résultats atteints en 2018:

- 300 hectares de forêt sèche et une surface de restauration potentielle d'une centaine d'hectares protégés.
- 15 hectares reboisés avec des espèces de forêt sèche

Nombre d'actions finalisées : 9

Nombre d'actions en cours : 7

Echéance du projet : avril 2019

Bilan d'étape technique réalisé en présence de l'UICN en février 2018.

Le PFS a également mené des opérations d'entretien de plantation sur le site de Pindaï (parcelle ex-nihilo) à Pouembout et une opération de lutte contre une espèce exotique envahissante végétale (*Pluchea odorata*) sur le site de la Pointe Maa. Le CEN par le biais de son partenariat avec le Centre d'Initiation à l'Environnement (CIE) a soutenu l'encadrement et la mobilisation citoyenne pour la plantation participative organisée par la ville de Nouméa dans le cadre de la fête de la forêt **au parc municipal du Ouen Toro**.

Par ailleurs, l'équipe du PFS a été mobilisée pour le cadrage de la suite des opérations de reboisement au sein de la parcelle ex-nihilo à **Pindaï** prévue en 2019.

• SUIVI DES ACTIONS DE RESTAURATION ET CAPITALISATION DES CONNAISSANCES

Sur les parcelles plantées en 2017 et 2018 à Pindaï, le CEN a mis en place un dispositif de suivi en collaboration avec l'entreprise en charge du chantier de restauration. Ce dispositif permet de suivre la survie des plants mis en terre et la croissance d'un échantillon d'individus. Un suivi météorologique localisé a également été mis en place.



Vue du chantier de plantation 2018 (Parcelle ex-nihilo) (CEN)

Le CEN a reconduit en 2018, en collaboration avec le CIE, une opération de suivi initiée avec des élèves du Lycée Jules Garnier de Nouméa permettant la récolte d'informations sur la survie des espèces dans des conditions particulières liées à un chantier de restauration participatif sous couvert végétal (faux mimosas) sur un terrain à proximité du lycée.

Le suivi spécifique à l'opération de renforcement des populations d'une **espèce rare et menacée** (*Ixora margaretae*) initié en 2016 a été reproduit en 2018 permettant de faire le bilan de la survie, la croissance et l'état sanitaire des individus plantés au sein de quatre conservatoires de forêt sèche du secteur de Pouembout-Poya (Tiéa, Pindaï, Tipenga et Nékoro).



Suivi de l'espèce rare et menacée *Ixora margaretae*, conservatoire de Tiéa (CEN)



Par ailleurs, l'équipe du PFS a été mobilisée pour capitaliser les informations techniques liées à la restauration écologique des forêts sèches en Nouvelle-Calédonie. Après la diffusion d'une fiche de renseignement « **chantier de plantation** » en amont de la période de plantation pour recueillir les informations du réseau de partenaires, le PFS a rédigé un recueil des informations techniques ayant trait à la protection et au reboisement des forêts sèches, valorisant les protocoles techniques mis en œuvre par le PFS et destiné à guider les initiatives de restauration des forêts sèches en Nouvelle-Calédonie. Validé par le comité technique forêt sèche, l'édition et la diffusion de ce vade-mecum de la restauration écologique des forêts sèches sont prévues au premier trimestre 2019.

3

AMÉLIORATION DE LA MAÎTRISE FONCIÈRE DES SITES DE FORÊT SÈCHE

Le CEN a poursuivi ses opérations d'**animation foncière** sur des **sites prioritaires** permettant le renouvellement de partenariats pour la protection et la restauration de sites de forêt sèche sur du foncier public loué ou non, et sur du foncier privé.



Vues des sites de forêt sèche dont les conventions de partenariat ont été reconduites en 2018 (conservatoires de Malhec et Négoro) (CEN)

4

PLANIFICATION DE LA GESTION DES SITES PRIORITAIRES

• COORDINATION DES INTERVENTIONS ET MUTUALISATION DES MOYENS

Le groupe de travail « transfert opération-gestion des sites » a poursuivi ses travaux pour **améliorer la synergie des actions et des moyens** techniques pour la gestion des sites de forêt sèche. Un travail de planification a été mené grâce à l'appui d'une étudiante de Montpellier SupAgro encadrée par l'équipe du PFS.

Grâce à ce travail les forêts sèches de la **presqu'île de Pindaï, du domaine de Déva, de Beaupré, de Tipenga, de Tiéa et de la Pointe Maa** bénéficient d'un plan de gestion simplifié pour la période 2019-2023 mentionnant les actions à mener pour la protection à long terme et la restauration de ces sites. Les actions prioritaires et planifiées vont de la protection physique, au suivi scientifique des forêts sèches, en passant par la surveillance, le reboisement, la sensibilisation, la coordination des activités et l'animation des conventions de gestion. Elles seront mises en œuvre dès 2019 par les gestionnaires, le CEN et les propriétaires.

Le groupe de travail animé par le CEN poursuivra en 2019 la démarche de planification sur trois autres sites tout en initiant en parallèle une réflexion ayant trait à l'évaluation de la gestion des sites.



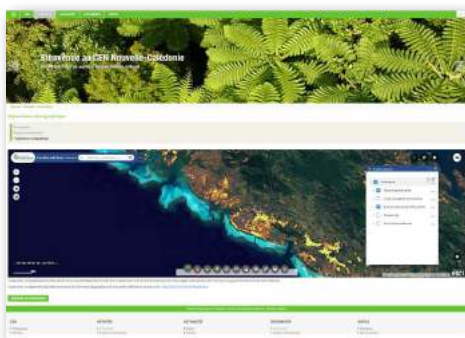
Plans de gestion des sites prioritaires pour la conservation des forêts sèches (CEN)

• DÉVELOPPEMENT DES CONNAISSANCES GÉOGRAPHIQUES ET OUTIL D'AIDE À LA DÉCISION

En mars 2018, le PFS et la Direction des Technologies et des Services de l'Information (DTSI) du Gouvernement de la Nouvelle-Calédonie ont mis en ligne l'**explorateur cartographique** dédié aux Forêts sèches.

Cet outil accessible à tous via le site internet du **CEN** ou le portail de l'information géographique de la Nouvelle-Calédonie (**Géorep.nc**) permet de visualiser la localisation des forêts sèches, leur aire d'origine présumée et d'identifier les zones de connectivités à privilégier pour les futures actions de protection et de reboisement.

Cet outil permet également des croisements simples de données avec un affichage en diagramme (superficie de forêt sèche par commune, superficie de forêt sèche en aire protégée, pourcentage des forêts sèches soumises à un risque élevé d'incendie à une date donnée...).



L'explorateur cartographique des forêts sèches mis en ligne en 2018 (CEN)

• APPUI DE LA RECHERCHE À LA GESTION DES SITES (RÉSEAU DE SUIVI DES FORÊTS SÈCHES)

Le groupe de travail « suivi scientifique des forêts sèches » s'est réuni à deux reprises en 2018 pour poursuivre les réflexions sur l'actualisation du **réseau de suivi des forêts sèches**, l'harmonisation des protocoles de suivis et l'identification de thématiques d'études et de recherche à développer pour la conservation des forêts sèches en Nouvelle-Calédonie.

Après des opérations de maintenance des dispositifs de suivi sur certains sites du réseau, le PFS a lancé en collaboration avec un bureau d'étude les premières opérations de relecture des dispositifs de suivi dans des sites protégés depuis maintenant une dizaine d'années sur la commune de Poya. Les premiers résultats sur l'évolution des différentes strates de végétation au sein des sites protégés seront présentés au groupe de travail en début d'année 2019.

D'autres opérations de relecture de dispositifs sont planifiées en 2019 ainsi que le développement d'un dispositif de suivi des forêts sèches de la presqu'île de Pindai en collaboration avec la Province Nord, gestionnaire du site.

Par ailleurs, suite à l'identification par le groupe de travail de thématiques d'études à développer, le PFS et l'IAC (membre du conseil scientifique du CEN) ont défini un projet d'étude concernant l'évaluation des opérations de restauration des forêts sèches qui sera proposé dans le cadre d'un stage en 2019.

En 2018, le PFS a facilité certaines missions scientifiques de terrain menées sur des sites de forêt sèche par le MNHN et des laboratoires de recherches présents en Nouvelle-Calédonie (échantillonnage de la malacofaune, recherche sur les forêts de basse altitude).



Sortie grand public presqu'île de Pindai (CIE)



L'équipe du Pôle Forêt Sèche sur le stand du CEN lors de la fête de la science à l'UMC (CEN)

5

EXPERTISES

Des conseils en termes de restauration écologique des forêts sèches (protocole, choix d'espèces adaptées...) ont été diffusés auprès de gestionnaires, d'entreprises, d'associations et de propriétaires privés.

Le PFS a mis à disposition des bureaux d'étude en charge de l'actualisation de PUD un ensemble de données ayant trait aux forêts sèches et des recommandations pour intégrer la protection de cet écosystème patrimonial dans les documents de planification à l'échelle communale.

6

COMMUNICATION ET SENSIBILISATION

Le partenariat annuel entre le CEN et le CIE a permis de mettre en œuvre un **programme d'animations** visant les scolaires et le grand public.

En 2018, une trentaine d'animations en salle et sur le terrain avec les élèves, ont été organisées sur la thématique forêt sèche ainsi que des sorties grand public sur les sites prioritaires du projet BEST 2.0. Ces interventions ont permis de sensibiliser plus de 600 personnes aux enjeux de conservation de la forêt sèche en Nouvelle-Calédonie.

Par ailleurs, l'équipe du PFS a participé à l'animation du stand d'information du CEN lors d'événements organisés par ces partenaires : Journée de la forêt au parc municipal du Ouen Toro, Forum Jeunesse et Développement Durable et fête de la forêt au sein du Domaine de Déva, Fête de la Science à Pouembout et Nouméa, fête de l'école au Centre culturel Tjibaou.

Le PFS a également participé à la première édition des « 24h de l'innovation », initiative portée par le Lycée Agricole et Général Michel Rocard, en proposant aux jeunes de réfléchir à une solution innovante et créative sur le thème de la protection des forêts sèches. En collaboration avec la SEM Mwe Ara gestionnaire du domaine de Déva, **l'exposition** « La forêt sèche un trésor unique au monde » a été présentée au grand public pendant un mois au sein de la Maison de Déva.

Des **supports d'information-sensibilisation** ont été diffusés par le PFS pour les deux plus importants sites de forêts sèches en Nouvelle-Calédonie et des **panneaux** d'information ont été installés sur le domaine de Déva. Ces supports (**flyers**, panneaux...) mettent en avant la richesse patrimoniale de ces sites et les moyens de protection déployés.



Panneau installé sur le domaine de Déva par le CEN dans le cadre du projet BEST 2.0 (CEN)

En 2018, par le biais du site internet du CEN (www.cen.nc) le PFS s'est attaché à rendre visible le déroulé du plan d'action forêt sèche 2018 en mettant en avant les actions finalisées et les partenariats développés.

Le PFS a ainsi publié 12 brèves et mis en ligne 21 articles de presse concernant la thématique forêt sèche. Une trentaine de documents (ouvrages, outils de sensibilisation, outils pédagogiques interactifs, documents techniques) sont disponibles en ligne dans une rubrique dédiée. Le PFS prévoit pour l'année 2019 de poursuivre l'intégration de contenus (protocole technique, présentation des forêts sèches) notamment via la mise en ligne du vade-mecum de la restauration écologique des forêts sèches sous forme de boîte à outils numérique permettant d'étoffer la diffusion des informations techniques, essentielles pour comprendre les enjeux de conservation des forêts sèches et mener des opérations de restauration.

À l'initiative du WWF, membre du CEN, le PFS a contribué à une **publication** mettant en perspective 17 ans d'actions en faveur de la protection et de la restauration des forêts sèches en Nouvelle-Calédonie.

Le PFS a participé au tournage d'un documentaire co-produit par France O pour évoquer les enjeux de conservation de la forêt sèche et les moyens mis en œuvre pour protéger et restaurer ce patrimoine naturel.



Tournage d'un documentaire sur le site de la Pointe Maa (CEN)



Aperçu des interventions du Pôle Forêt Sèche en 2018



Pôle Patrimoine Marin

EN VUE D'ACCOMPAGNER LA GESTION DES LAGONS, RÉCIFS ET ÉCOSYSTÈMES ASSOCIÉS, LE PÔLE PATRIMOINE MONDIAL A ÉLARGI SON PÉRIMÈTRE D' ACTIONS. DÉSORMAIS AU SEIN DU PÔLE PATRIMOINE MARIN, TROIS VOILETS SONT DÉPLOYÉS AU TRAVERS DE LA FEUILLE DE ROUTE : LE PATRIMOINE MONDIAL, L'IFRECOR NOUVELLE-CALÉDONIE, LE PLAN D' ACTIONS DUGONG. LES OPÉRATIONS SUIVANTES ONT ÉTÉ MISES EN ŒUVRE EN 2018.

Comités techniques et groupes de travail animés en 2018

Le comité technique patrimoine mondial s'est réuni le 23 juillet et le 12 novembre 2018 afin d'assurer le suivi des actions mises en place et d'élaborer un plan d'actions pour 2019.

Des réunions thématiques ont également été organisées :
Réunions « Anniversaire des 10 ans d'inscription sur la Liste du patrimoine mondial » : le 13 septembre à Koné et le 27 septembre à Nouméa.

Patrimoine mondial

1

SUIVRE ET S'ASSURER DE L'ÉTAT DE SANTÉ DES RÉCIFS

• LE RÉSEAU DE SUIVIS DU BIEN INSCRIT : SYNTHÈSE DE L'ÉTAT DE SANTÉ DES RÉCIFS CORALLIENS ENTRE 2006-2008 ET 2012-2014

Depuis l'inscription des « Lagons de Nouvelle Calédonie: diversité récifale et écosystèmes associés » en 2008, la maîtrise d'ouvrage des suivis des communautés biologiques coralliennes et de l'habitat est du ressort des trois provinces et du Gouvernement et fait l'objet de rapport de missions par sous-unités.

Ces sous unités sont : l'Île des Pins, la Corne Sud, Merlet, La Zone Côtière Ouest (Bourail et Ouano), la Zone Côtière Nord et Est, le Grand Lagon Nord, Ouvéa et Beautemps Beaupré et Entrecasteaux.

Afin de s'assurer du maintien de l'état de santé des récifs coralliens à l'échelle du bien, le CEN a commandité à l'Université de Nouvelle Calédonie (Laurent Wantiez) une synthèse sur la base des différentes missions préalablement effectuées.

Les résultats des missions réalisées entre 2012 et 2014 au cours de la première campagne d'évaluation ont été comparés aux états initiaux menés entre 2006 et 2008.

Cette synthèse a fait et fera l'objet de plusieurs restitutions publiques, notamment dans le cadre d'évènements organisés pour fêter l'anniversaire des 10 ans d'inscription au patrimoine mondial :

- le 21 novembre à Touho tribu de Koé lors de la conférence dédiée aux 10 ans de l'inscription
- en début d'année 2019 pour les membres du CTPM et du CA etc.





• FACILITER LA MISE EN ŒUVRE DES SUIVIS DE L'ÉTAT DE SANTÉ DES RÉCIFS CORALLIENS À L'ÉCHELLE PAYS

Depuis l'inscription en 2008 des « Lagons de Nouvelle Calédonie : diversité récifale et écosystèmes associés », la maîtrise d'ouvrage des suivis des communautés biologiques coralliennes et de l'habitat est du ressort des trois provinces et du Gouvernement. Deux campagnes ont déjà eu lieu, la première afin de réaliser l'état initial des sous unités entre 2006 et 2008, la deuxième campagne de 2012 et 2014 afin de suivre l'évolution. En 2018 c'est la troisième campagne qui a débuté.

Or, les collectivités et institutions gestionnaires rencontrent des difficultés de financement de ces suivis, couplé à cela des difficultés de disponibilité des équipes scientifiques (maîtres d'œuvre) ainsi que des moyens navigants.

Une recherche de solutions, visant une meilleure coordination et une sécurisation des budgets nécessaires à ces suivis, a été effectuée au sein du pôle et présentée en CTPM le 12 novembre. Le CA du 14/12/18 a validé la coordination et le financement des suivis par le CEN.

• LE RÉSEAU DE SUIVIS PARTICIPATIFS DU RORC : LE RAPPORT COMPLET D'ANALYSE 2018



Concernant le RORC, les financements IFRECOR et CEN ont complété le budget des provinces Sud et Nord en couvrant la collecte des données de trois sites (9 stations) et l'analyse des données de 15 sites (44 stations). L'ensemble des bailleurs du RORC (les trois provinces, Pala Dalik, l'Acquarium des lagons, l'ŒIL, le CCCE et le CEN) ont soutenu l'élaboration

d'un rapport d'analyse Pays pour la saison de collecte 2017-2018. Ce rapport compile les fiches descriptives de 73/75 stations de suivi au sein de 27 sites dimensionnant actuellement le RORC.

NB : ce réseau de suivi n'est pas directement lié au bien inscrit au patrimoine mondial. Certaines des stations suivies sont hors zones du bien.

• DÉPÔT D'UNE CANDIDATURE À L'APPEL À PROJETS « BIODIVERSITÉ » DE L'AFB

Le CEN, avec l'appui de Pala Dalik, a déposé une candidature au bénéfice des trois provinces et à leur demande. Le projet déposé a pour objectif principal de renforcer les sciences participatives et le réseau de suivi. Il prévoit notamment l'organisation de formations aux suivis participatifs pour les comités et associations de gestion des zones patrimoine mondial pour les provinces Nord et Iles et pour le public scolaire d'une aire de gestion éducative pour la province Sud.

• UN PARTENARIAT AVEC LA FONDATION DE LA GRANDE BARRIÈRE DE CORAIL AUSTRALIENNE DÉDIÉ À LA RÉSILIENCE DES RÉCIFS

En 2017 le CEN avait été associé à un appel à projet porté par la Fondation de la Grande Barrière (FGB) au même titre que quatre autres sites marins inscrits sur la Liste du patrimoine mondial (Ningaloo, Grande barrière, Palau, Belize).



Le projet a été retenu et s'attachera à accompagner l'élaboration de stratégies de résilience des récifs sur chacun des territoires.

Le recrutement au CEN d'un chef de projet en charge de l'élaboration de cette stratégie et de la mise en œuvre d'actions prioritaires seront financés par le projet.

En avril 2018 le CEN a organisé la visite d'une délégation composée d'un représentant de la FGB et des deux principaux partenaires techniques du projet (AECOM et Reef Ecologic). Les contours du projet ont ainsi pu être exposés aux gestionnaires et au CEN.

Les éléments du futur contrat entre la FGB et le CEN ont aussi été évoqués à cette occasion.

Deux représentants de la Nouvelle Calédonie ont ensuite été conviés à participer à un atelier de lancement à Arlie Beach en Australie. Le CEN et la province Sud s'y sont rendus du 29 mai au 1er juin. Ce fut l'occasion de rencontrer l'ensemble des partenaires du projet (gestionnaires des quatre autres sites marins, bailleurs, experts) et de prendre la mesure de la méthodologie qui sera à appliquer pour l'élaboration de la stratégie.

Un projet de contrat, reçu en fin d'année est en cours d'analyse juridique et devrait pouvoir être signé dans le courant du 1er trimestre 2019.

En parallèle une fiche de poste a été rédigée localement pour le recrutement du chef de projet. L'offre sera diffusée dès signature du contrat avec une prise de fonction espérée en avril ou mai 2019.

Une communication officielle sur le lancement du projet a eu lieu à Bali lors de la conférence « Our Oceans » en présence de M. Philippe Germain.

[http://whc.unesco.org/fr/actualites/1894/\\$](http://whc.unesco.org/fr/actualites/1894/$)

• COMPTE RENDU DE LA 3^{ÈME} ÉDITION DU FORUM DES COMITÉS DE GESTION

Un compte rendu complet du 3ème forum des comités de gestion qui s'est tenu les 7 et 8 juillet 2017 à la tribu de Ouindo, dans la commune de Poindimié a été élaboré et diffusé aux participants.

Il est téléchargeable sur [le site internet du CEN.](#)

FORMATIONS

• MISE EN PLACE DE FORMATIONS

Les membres des comités et associations sont bénévoles et issus de la société civile. Face aux responsabilités qui leur incombent désormais, il est nécessaire que des formations leur soient proposées afin qu'ils puissent mener à bien leurs missions avec compétence et efficacité.

■ Une semaine de formation sur les écosystèmes marins et côtiers a été proposée du 26 au 30 novembre à Koutio.

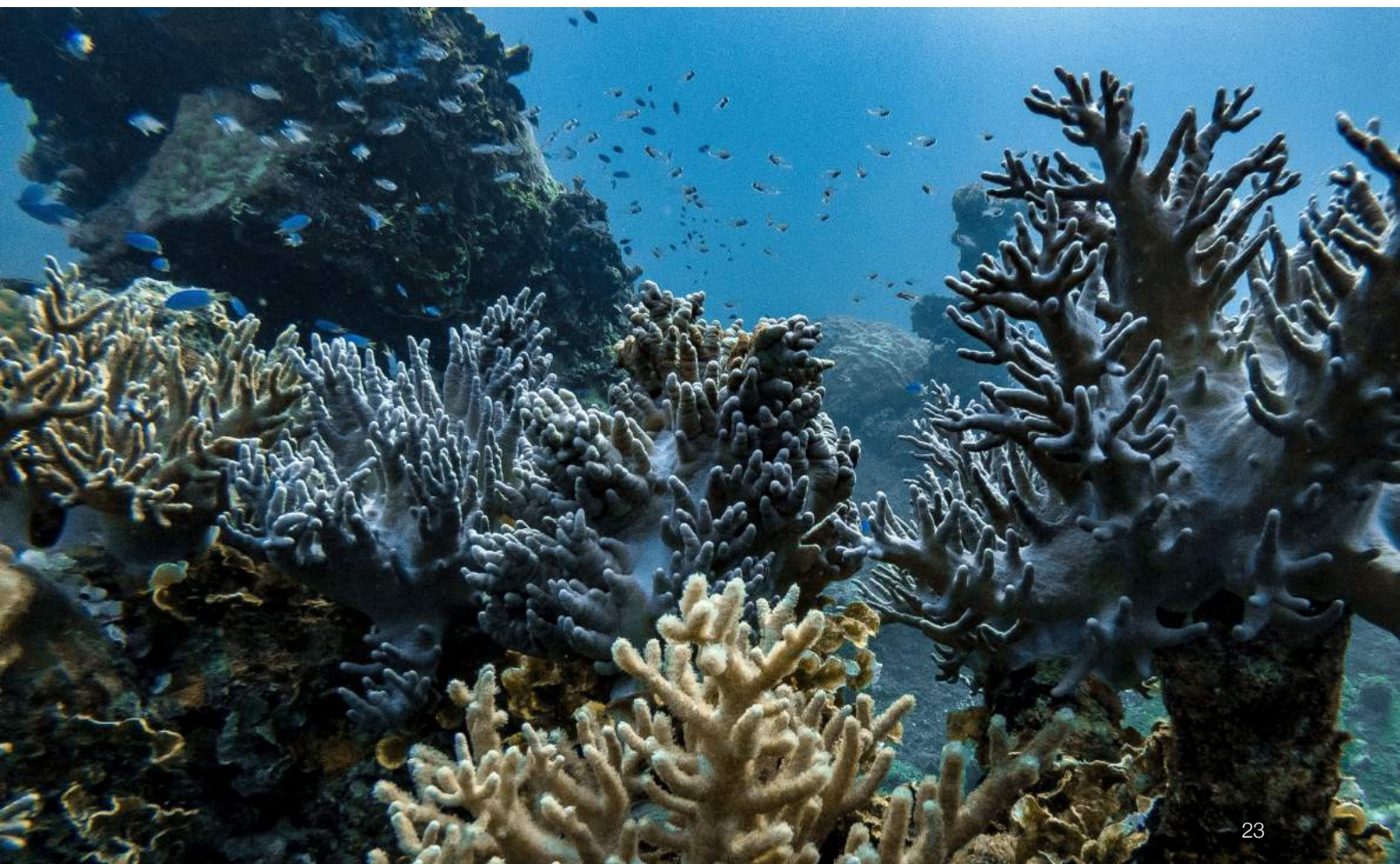
La semaine était articulée en deux temps :

- une première partie pour apporter des éléments de connaissance sur les écosystèmes marins et leur gestion (récifs, herbiers, mangroves, îlots).
- une deuxième afin de donner des clés pour sensibiliser et communiquer auprès d'un public.

Treize participants venus de Belep, Touho, Poindimié, Ouvéa et de la Zone Côtière Ouest en ont bénéficié.

Ils ont clos la semaine par une journée de mise en situation. Chaque groupe ayant à simuler une action de sensibilisation du public.

■ Trois formations ePOP ont également été proposées au cours de l'année. Cf. partie IV relative à l'anniversaire des 10 ans d'inscription au patrimoine mondial.





3

EXPERTISES ET ACTIVITÉS RÉSEAUX

Le Pôle Patrimoine Marin a été identifié comme point focal pour le bien inscrit sur la Liste du patrimoine mondial. À ce titre, il apporte son expertise aux partenaires locaux, nationaux et internationaux.

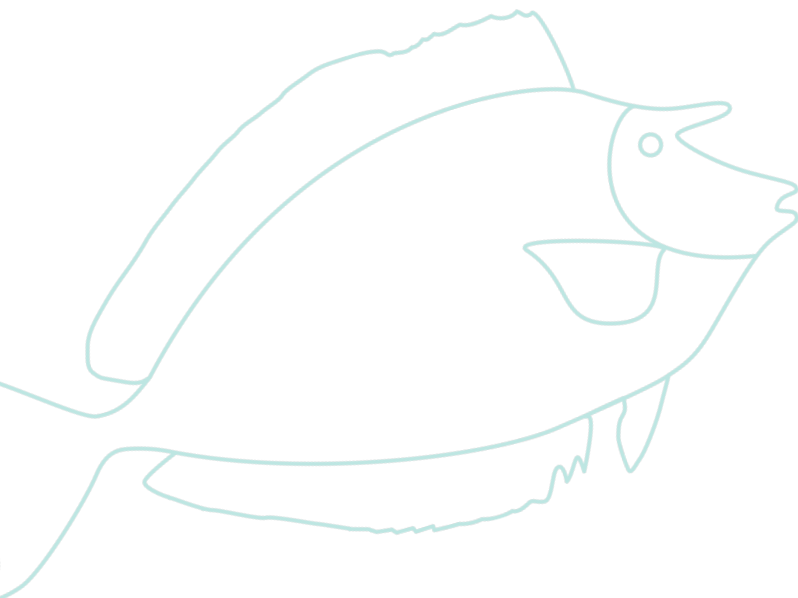
■ Au niveau local, il a notamment :

- participé à l'élaboration du plan d'action d'Entrecasteaux.
- contribué à l'ouvrage «Nouvelle-Calédonie un archipel de corail » édité par l'IRD.
- apporté des réponses aux questions posées par la presse écrite (Zones protégées).

■ Au niveau national ou international il a notamment :

- apporté des informations pour la rédaction d'articles dans la presse écrite (Magazine suisse « Je pars », Magazine de Clermont Ferrand « La Montagne »).
- contribué à l'alimentation du tableau de bord « Aires protégées » de l'UICN.
- mis à jour la fiche dédié à la Nouvelle-Calédonie sur le site internet de l'Association des Biens Français du Patrimoine Mondial (ABFPM).
- contribué à l'audition organisée par l'ABFPM sur la gestion des biens inscrits français.

Le pôle assure également des échanges réguliers avec la commission française pour l'UNESCO et l'UNESCO elle-même, autour de la bonne utilisation des logos relatifs à l'inscription ou autour de questions de gestion.



4

COMMUNICATION ET SENSIBILISATION

• L'ANNIVERSAIRE DES 10 ANS D'INSCRIPTION DES LAGONS, RÉCIFS ET ÉCOSYSTÈMES SUR LA LISTE DU PATRIMOINE MONDIAL

Dès le début de l'année, le CEN s'est lancé dans l'élaboration d'une stratégie de communication afin de célébrer cet anniversaire. Une agence de communication ainsi que le recrutement d'un Volontaire de Service Civique, sur 8,5 mois, ont permis la mise en œuvre de cette stratégie.

La stratégie visait trois objectifs :

- La sensibilisation du public sur la nécessité de protéger et conserver nos lagons.
- Le rassemblement, notamment des gestionnaires (Gouvernement, province Sud, province Nord et province des Îles loyautés), des comités de gestion, des acteurs de l'environnement et plus généralement du public calédonien.
- La valorisation des différentes actions, initiatives, outils et programmes mis en place par les acteurs de l'environnement.



La cabine photo installée à l'Aquarium Des Lagons

Un message clé :

Depuis 10 ans, les « Lagons de Nouvelle-Calédonie: diversité récifale et écosystèmes associés » sont un trésor à protéger ! Devenez les gardiens! #gardiensdeslagons

De nombreuses actions ont ainsi été mises en place tout au long de l'année visant des objectifs et publics variés.

De même de nombreux acteurs associatifs, institutionnels etc. se sont également appropriés cette date, preuve que cette inscription est source de fierté et est aujourd'hui pleinement appropriée localement.

■ La création d'outils d'identification et de valorisation

- Le GIE NCTPS a réalisé un logo pour l'occasion. Le CEN a participé à la diffusion de ce logo afin que les événements et les actions visant à célébrer cette date puissent être facilement identifiables par le public et afin de donner une cohérence dans les différentes communications.

Des oriflammes ont aussi été créés par NCTPS et mis à disposition des différents porteurs d'événements fêtant les 10 ans.

Une 15^{aine} de pavillons maritimes ont orné les bateaux participants à la Groupama Race et ont été utilisés par les charters lors de la saison des baleines dans le Grand Sud.

- Une page Facebook CEN permet de valoriser les actions relatives aux 10 ans mais aussi le CEN en général.

■ Une incitation à la mobilisation citoyenne

Des panneaux « Je m'engage », une charte à signer en ligne (<https://www.gardiensdeslagons.com/>) ont été créés afin d'inciter la population à s'engager sur des actions du quotidien (réduction de déchets, participation à une action associative, consommation de produits locaux etc.).

Sur le même principe une cabine photo a été accueillie par l' Aquarium des Lagons pendant le mois de juillet, invitant le public à immortaliser et partager ses engagements sur la toile.

■ Une présence renforcée sur les événements partenaires

Le CEN a rayonné avec l'exposition sur le patrimoine mondial « les gardiens du trésor » et les panneaux « je m'engage » sur l'ensemble du territoire contribuant ainsi à la sensibilisation du public vis-à-vis du bien inscrit.

- Festival de l'image sous-marine à Nouméa
- Fête du lagon à Ouvéa
- Groupama Race à Nouméa
- Anniversaire 10 ans organisé par la Zone Côtière Ouest, à Bourail
- Anniversaire 10 ans organisé par la province Sud, à Nouméa
- Fête de l'environnement de Poindimié
- Fête de l'école calédonienne à Nouméa
- Fête de la science Pouembout, Ouvéa, Nouméa
- Fête du Mwaata à Pouébo





■ La mise en place d'un concours de dessins « Dessine-moi ton lagon », à destination des scolaires. Un concours a été mis en place en partenariat avec l'OPT et le Vice-Rectorat (VR) du 07 juillet au 12 octobre 2018.

Treize collèges des trois provinces, 47 classes de 6^{ème} et 5^{ème} et 312 élèves ont participé à ce projet.

Le concours était également ouvert aux non scolaires de 7 à 13 ans. Une cinquantaine de dessins ont ainsi pu être réalisés sur les stands du CEN lors d'évènements.

Plus de 250 dessins ont été examinés le jeudi 25 octobre 2018 par un jury composé de représentants de l'OPT, du VR, du CEN, et de l'IRD.

Trois dessins lauréats ont été désignés gagnants et recevront de petits lots (tee shirt 10 ans, livre OPT, etc.) Le premier prix est un dessin réalisé par deux élèves du collège de Païamboué à Koné. Celui-ci sera édité sous forme de timbre le 14 mars 2019. Le second dessin primé apparaîtra lui sur l'enveloppe premier jour.

■ Un dossier spécial 10 ans a été rédigé pour l'occasion avec l'idée de durer dans le temps. On y retrouve des informations relatives à l'historique de la convention du patrimoine mondial, des informations sur les zones du bien inscrit mais également une partie participative où chaque gestionnaire a pu s'exprimer sur sa gestion.

■ Formation ePOP

e-POP signifie « Petites Ondes Participatives », c'est un concept imaginé par RFI Planète Radio en partenariat avec l'IRD.

Ce projet est réalisé dans une grande partie du Pacifique et dans certaines régions du monde. C'est un réseau international au service de la jeunesse, des rapports intergénérationnels et du partage des savoirs.

Le concept est de mobiliser des jeunes observateurs du Pacifique (Vanuatu, Fidji, Nouvelle-Calédonie, etc.) dans la réalisation de vidéos de 3 à 5 minutes à vocation à recueillir le ressenti des populations sur les changements environnementaux.



Un ePOPer d'Ouvéa

Le CEN a souhaité être partenaire de ce dispositif et le proposer aux comités et associations de gestion. Une belle manière de les impliquer dans la stratégie autour des 10 ans.



Formation ePOP à Bourail



Les bénéficiaires pour les comités et associations de gestion s'inscrivent sur le long terme :

- le dispositif est attractif pour les jeunes et peut être utilisé comme un levier permettant de susciter un engagement renforcé de cette cible au sein des comités et associations de gestion,
- la formation à la réalisation de vidéos est une compétence qui pourra être remobilisée ultérieurement au service de la communication des associations,
- le dispositif a un écho mondial permettant aux Etats insulaires du Pacifique une sensibilisation accrue de l'opinion internationale sur des problématiques communes liées aux changements environnementaux.

Trois sessions de formation de trois jours chacune ont été organisées par le CEN dans chacune des trois provinces, à Touho, Bourail et Ouvéa.

Six comités et associations de gestion ont pu y participer: Popwadene (Poindimié), Hô-üt (Touho), Kaa Porau (Hienghène), la Zone Côtière Ouest, Pwee Molep (Belep), l'ASBO (Ouvéa).

Au total 29 personnes ont été formées et 15 vidéos ont été réalisées sur des sujets divers comme la gestion des déchets, la montée des eaux, l'érosion côtière, les espèces envahissantes, etc.

■ Un événement de clôture

Pour clôturer l'année, le CEN avait envisagé un événement festif, fédérateur et rassembleur ouvert au tout public et avec objectif de valoriser les actions et les outils déployés tout au long de l'année des 10 ans.

Le domaine de Déva était initialement ciblé par les atouts qu'il réunissait en termes de position géographique centrale, de site exceptionnel représentatif de la richesse du bien avec notamment la présence de 3 écosystèmes majeurs : herbiers, mangrove, récifs. Pour des raisons indépendantes du CEN, cet événement a dû être annulé.

Un cycle de conférences a été proposé en remplacement. Deux conférences se sont tenues en province Nord et province des Iles

- À Touho, le mercredi 21 novembre
- À Ouvéa, le jeudi 22 novembre



Un gâteau pour clôturer ces 10 années d'inscription

Ces conférences ont été l'occasion de présenter un bilan des actions majeures réalisées à l'échelle Pays sur ces 10 premières années d'inscription mais aussi de mettre l'accent sur les actions de gestion menées par chacune des provinces et les comités et associations des zones concernées.



Ce fut aussi l'occasion de présenter la synthèse de l'état de santé du bien inscrit de 2006 à 2014 (UNC).

Cf. chapitre I. Suivre et s'assurer de l'état de santé des récifs.

Les vidéos ePOP réalisées lors des formations ont aussi été présentées et les sujets débattus.

■ La valorisation d'une mission de suivi scientifique dans une zone du bien.

Le CEN en collaboration avec la province Nord et le Parc Naturel de la Mer de Corail ont relayé auprès des médias un communiqué de presse annonçant une mission de suivi récifo lagunaire dans la zone du Grand Lagon Nord par une équipe d'experts scientifiques de l'UNC. Deux articles de presse ainsi que deux interviews en radio ont ainsi mis à l'honneur cette mission qui a pour objet le suivi de l'état de santé d'une partie du bien inscrit.

- Par ailleurs, cinq brèves, vingt articles de presse ont été publiés par le biais du site internet du **CEN**, une vidéo (Chaîne YouTube) et dix publications Facebook sur la thématique patrimoine mondial.

• « PASSION LAGON », ET « MON NOM EST LAGONS » DEUX VIDÉOS QUI METTENT À L'HONNEUR LE BIEN INSCRIT

Ces deux vidéos disponibles depuis 2015 et 2016 continuent d'être diffusées valorisées.

Sur la chaîne YouTube du CEN on comptabilise le nombre de vues suivantes :

Mon nom est lagons :

En français : 335 vues + 18 partages

En anglais : 196 vues + 3 partages

En japonais : 1 vue

Passion lagon

En français: 38 vues

En anglais: 5 vues

Ces vidéos sont aussi mises à disposition lors d'évènements comme le festival de l'image sous-marine (en ouverture de chaque séance publique) ou lors de la Groupama Race, ou encore à l'Aquarium des lagons le 8 juillet 2018.

Elles sont aussi utilisées par le CEN lors des déplacements dans des conférences ou colloques afin d'illustrer le travail des différents acteurs. Ce fut le cas lors de l'atelier de lancement du projet « Récifs résilients ».

« Mon nom est lagons » continue d'être diffusé par le Mary D, dans les Betico ou encore dans les avions de la compagnie Air Calin.



Conférence 10 ans à Touho

Comités techniques 2018

Le comité technique IFRECOR Nouvelle-Calédonie s'est réuni :

- le 16 juin 2018 à Bourail. Les participants ont été invités à interagir sur des propositions de refonte de la gouvernance, sur les sollicitations de l'IFRECOR au niveau national et le suivi des actions locales 2016, 2017 et 2018.
- le 25 septembre 2018 à Nouméa afin de définir la feuille de route de l'IFRECOR-NC 2019 et de préparer la représentation de l'IFRECOR-NC au Comité permanent IFRECOR d'octobre 2018.



IFRECOR Nouvelle-Calédonie

1

ASSURER LE TRANSFERT PROGRESSIF DE L'ANIMATION ET DU SECRETARIAT AU CEN

Le 23 février 2018, le conseil d'administration du CEN validait le portage financier de l'animation locale de l'IFRECOR Nouvelle-Calédonie pour 2018.

• RÉVISER LA COMPOSITION DU COMITÉ LOCAL, LES MISSIONS ET LE MODE DE FONCTIONNEMENT

En étroite collaboration avec la DAFE, des propositions de révision de la composition du comité local, des missions et du mode de fonctionnement ont été construites et soumises à avis du comité technique. Le comité technique a arrêté une proposition qui sera présentée au Haut-Commissariat puis au conseil d'administration du CEN pour validation.

2

MISE EN ŒUVRE ET SUIVI DU PLAN D'ACTION LOCAL

• ÉVALUER ET OPTIMISER LE RÉSEAU DE SUIVI DE L'ÉTAT ÉCOLOGIQUE DES RÉCIFS CORALLIENS

En 2017 a été lancé un appel d'offre visant à réaliser un « panorama de l'état de santé des récifs coralliens de la Nouvelle-Calédonie ».

En 2018, pour analyser les deux candidatures reçues, un jury d'analyse des offres constitué de la province Nord, de l'IFREMER, du WWF, de l'CEIL et du CEN a été mis en place. Un rapport d'analyse des offres a été constitué. Sur la base du relevé de conclusions, il a été décidé, en comité technique du 16 juin, de rendre le marché infructueux. Dans l'objectif de disposer d'un état de santé des récifs coralliens à l'échelle des deux principaux réseaux de suivis, les crédits ont été réattribués pour appuyer le financement de deux bilans :

- la synthèse de l'état de santé des récifs coralliens à l'échelle du bien inscrit au patrimoine mondial entre 2006-2008 et 2012-2014.
- le bilan des analyses des données du RORC pour la saison de collecte 2017-2018.

Cf. Volet PATRIMOINE MONDIAL, chapitre I. Suivre et s'assurer de l'état de santé des récifs.



• **PARUTION D'UN MANUEL SCOLAIRE SUR LES RÉCIFS CORALLIENS, ILLUSTRÉ AVEC DES PLANCHES DE BANDES DESSINÉES**

Avec le soutien du gouvernement et de l'IFRECOR Nouvelle-Calédonie, l'association Pala Dalik en collaboration avec Bernard Berger ont repris les textes et les planches de la bande dessinée « Secrets de récifs » parue en 2016 pour produire un manuel scolaire à destination des élèves du secondaire.



• **RÉALISER UN BILAN DES PROJETS FINANCÉS PAR L'IFRECOR NOUVELLE-CALÉDONIE**

Un document de capitalisation des projets financés par l'IFRECOR-NC depuis 2000 a été rédigé par le CEN. Il sera partagé avec l'ensemble des acteurs membres de l'IFRECOR-NC puis mis à disposition du grand public sur le site internet du cen.nc en cours d'année 2019.



• **MESURER LA PÊCHE NON PROFESSIONNELLE EN NOUVELLE-CALÉDONIE : LANCER DE L'ÉTUDE PRÉLIMINAIRE « USAGES »**

Cette étude, lancée en 2018, est pilotée par des experts en sciences sociales de l'IRD et encadrée par une convention CEN/IRD au bénéfice des 3 provinces. Une analyse bibliographique et des entretiens avec les gestionnaires des trois provinces et quelques autres acteurs du monde de la pêche ont été menés, pour définir les besoins et les objectifs des gestionnaires dans le suivi de la pêche informelle. Les résultats ont permis de comparer l'état d'avancement des suivis entre les différentes provinces, d'identifier les contraintes de chacune, et de soulever les enjeux liés aux leviers de gestion adaptés. Ce projet a pour objectif de définir des méthodes de mesure de la pêche non professionnelle et s'intégrera dans les futurs travaux de l'observatoire des pêches.



© Copyright Nicolas Petit

3

CONFORTER LA POURSUITE DES ACTIONS

• PARTICIPATION AU COMITÉ PERMANENT DE L'IFRECOR

Réunit tous les deux ans, le Comité Permanent de l'IFRECOR a eu lieu à Paris du 15 au 17 octobre 2018. Le CEN, accompagné de la DAFE, ont représenté l'IFRECOR Nouvelle-Calédonie. La première journée de réunion s'est articulée autour des actualités et sollicitations nationales ; la deuxième journée, à l'avancement du plan d'action national, des plans d'action locaux et aux suivis des récifs. La troisième journée était consacrée au réseau mangroves, à MERCI-Cor, et à la communication.

LANCEMENT DES TESTS D'UTILISATION DE L'OUTIL DE BANCARISATION DES DONNÉES DE SUIVIS DES RÉCIFS CORALLIENS - BD RÉCIF

Plusieurs questions restent en suspens quant au déploiement de la Base de Données Récif en Nouvelle-Calédonie. Pour apporter des réponses à ces questions, un test de l'outil avec un jeu de données issu du RORC a débuté.

Le travail commencé en 2018 a dans un premier temps pour objectif de fournir un éclairage quant à la faisabilité d'utilisation de l'outil.

4

EXPERTISES ET ACTIVITÉS RÉSEAUX

- L'UICN France a lancé dans le cadre de l'IFRECOR un **état des lieux sur les espèces exotiques envahissantes marines en outre-mer**. Les pôles PPM et PEE du CEN ont transmis leurs contributions.

- Le CRIOBE, pour la région Pacifique est mandaté pour élaborer des protocoles de suivis pour les futurs épisodes de **blanchissement corallien**. Le CEN, les provinces Sud et Nord ont répondu à un **questionnaire** reçu pour alimenter le travail d'élaboration des protocoles. Un questionnaire à destination de scientifiques a par ailleurs été diffusé.

- La DAFE et le CEN ont transmis conjointement un avis technique sur **le projet de révision du décret IFRECOR**. La non-applicabilité de ce décret à la Nouvelle-Calédonie ayant été mise en avant, une expertise juridique sera sollicitée par le ministère en charge de l'environnement sur ce projet.

- Ce ministère a également sollicité l'IFRECOR Nouvelle-Calédonie dans le cadre de l'article 113 de la loi biodiversité. Bien que cette loi soit non applicable en Nouvelle-Calédonie, le CEN a apporté une contribution technique sur le document « bilan de la protection des récifs coralliens de l'outre-mer français » ainsi que sur plan d'action national pour la protection des récifs.

Les prochaines sollicitations attendues, seront relatives à la rédaction d'un bilan de l'état de santé des récifs coralliens et des écosystèmes pour la Nouvelle-Calédonie.

- La DAFE et le CEN ont transmis parallèlement un avis technique relatif à « l'appel à projets pour la réduction de l'impact des pollutions telluriques sur les récifs coralliens et leurs écosystèmes associés » lancé le 18 septembre.

- Dans le cadre des travaux du « réseau récifs » de l'IFRECOR, le CEN a lancé une consultation des gestionnaires pour évaluer l'intérêt et la faisabilité d'organiser une groupe de travail Pacifique.

5

ACCOMPAGNER LES INITIATIVES LOCALES POUR PARTICIPER AUX RENDEZ-VOUS DE L'IFRECOR

• M. PHILIPPE GERMAIN, LAURÉAT DE LA PALME IFRECOR POUR LE PACIFIQUE

Un appel à candidatures a été relayé par le CEN en septembre. En collaboration avec le gouvernement, le Haut-Commissariat et la DAFE, le CEN a transmis la candidature de M. Philippe Germain, président du gouvernement de la Nouvelle-Calédonie.

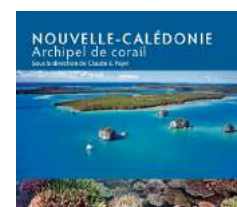
Le mardi 20 novembre, Annick Girardin, Ministre des Outre-mer a dévoilé les trois lauréats 2018 du concours Palme IFRECOR.

Le prix Pacifique a été décerné à M. Philippe GERMAIN pour le portage, l'impulsion et les engagements pris vers la protection forte du Parc Naturel Marin de la Mer de Corail. *Le trophée calédonien*



• POUR L'ANNÉE INTERNATIONALE POUR LES RÉCIFS CORALLIENS : PARUTION DE L'OUVRAGE « NOUVELLE-CALÉDONIE, ARCHIPEL DE CORAIL »

Dans le cadre de l'année internationale pour les récifs coralliens, le ministère français en charge de l'environnement, via l'IFRECOR-NC, a soutenu la publication de l'ouvrage « Nouvelle-Calédonie, archipel de corail ».



Comités techniques et groupes de travail 2018

- Le comité technique PAD s'est réuni le 27 février 2018 à Koné. Cette réunion a permis d'organiser le fonctionnement du comité et de prioriser les actions à conduire en 2019.

Deux groupes de travail ont ainsi été organisés au cours de l'année.

- le 25 mai 2018, un groupe de travail s'est penché sur les actions de sensibilisation à mener sur les captures irrégulières (lutte anti-braconnage).
- le 28 juin, un groupe de travail communication et sensibilisation à destination du tout public s'est réuni.

- Le 25 septembre 2018 à Nouméa, la réunion du comité technique de fin d'année a permis de faire le point sur les propositions issues des groupes de travail et de consolider les actions à porter.



Plan d'actions dugong

1

LUTTER CONTRE LA MENACE DE BRACONNAGE DES DUGONGS

En février 2018, il a été décidé de porter une action de terrain visant à sensibiliser à la nécessité de cesser les captures irrégulières et la consommation de dugongs. Un premier groupe de travail s'est réuni le 25 mai 2018 pour proposer des actions en ce sens.

• LANCEMENT D'UNE NOUVELLE CAMPAGNE DE COMMUNICATION

Un deuxième projet consiste en la réalisation d'une campagne de communication, en français et en langues locales, visant à sensibiliser sur le braconnage (les captures irrégulières, la détention, la distribution et la consommation de viande) du dugong. Un appel d'offre a été lancé. L'analyse des propositions et le choix du candidat sera connu au premier trimestre 2019.

• COMPRENDRE LE PHÉNOMÈNE DE BRACONNAGE : UN PROJET D'ÉTUDE À CONSTRUIRE

Un projet d'étude pour appréhender le phénomène de braconnage (par exemple, les motivations des braconniers, les leviers permettant de les sensibiliser, etc.) a été réfléchi et construit au cours de l'année. Pour faire aboutir ce projet, des financements extérieurs ont été recherchés. Deux candidatures à des appels à projet ont été déposées mais n'ont toutefois pas reçu de suites favorables. Les recherches de financement continuent au fil des opportunités.

2

SUIVRE LE STATUT DE CONSERVATION DE L'ESPÈCE

• COMPTAGE DES DUGONGS : LANCEMENT DE LA CAMPAGNE DE SURVOLS DES LAGONS

Début 2018, un appel d'offre «Etude et suivi de la distribution et de l'abondance de la population de dugongs de Nouvelle-Calédonie» a été rédigé en version française et anglaise puis lancé le 23 avril 2018. Faute de candidature complète, la première échéance de l'appel d'offre fixée au 21 mai a été reportée au 11 juin. Le jury d'analyse des offres constitué de la DAFE, l'AFB, la province Nord et le CEN s'est réuni pour évaluer les deux candidatures reçues. La décision d'attribution a été communiquée le 1 août 2018.



La réalisation de la campagne de 2018/2019 est confiée aux sociétés WIPSEA, l'Avion jaune et Vertical Passion. Le contrat de prestation entre WIPSEA et le CEN a été signé en septembre. Les survols ont été réalisés entre le 27 octobre et le 5 décembre. Les résultats définitifs sont attendus pour avril 2019.

AMÉLIORER LA COMMUNICATION ET POURSUIVRE LA SENSIBILISATION

• LA RÉALISATION DE LA CHARTE GRAPHIQUE PAD

Un appel d'offre pour la finalisation de la charte graphique du Plan d'actions dugong de Nouvelle-Calédonie est lancé. Ce travail, basé sur les visuels existants, vise à consolider l'identité visuelle et améliorer l'ensemble des supports de communication associés.

• LES ANIMATIONS SCOLAIRES DANS LES ÉCOLES

Le PAD a confié, en 2018, la réalisation des animations scolaires dugong au CIE. Dans le cadre de la convention annuelle CIE/CEN, l'animation dugong élaborée par le PAD a été mise à disposition. 14 animations ont été organisées dans des zones prioritaires, à Bourail, la Foa, Koumac, Poya, Népoui et Pouembout touchant près de 300 élèves de CM1/CM2.

• LES CAMPAGNES « AUJOURD'HUI JE FAIS ATTENTION »

Les opérations autour de la campagne « Aujourd'hui je fais attention » ont été menées à Nouméa le 3 mars sous le pilotage du WWF et à Bourail sous le pilotage de la ZCO puis au marché de Poya le 16 mars sous le pilotage de la province Nord.

Le CEN est intervenu dans la planification de ces événements et a mis à disposition auprès des structures pilotes le matériel nécessaire. Pour améliorer l'information et l'encadrement des nombreux bénévoles qui se mobilisent aux côtés du PAD lors de ces journées de sensibilisation, les supports d'information à destination des bénévoles ont aussi été améliorés.

Un livret d'information sur les bonnes pratiques a été conçu par le CEN en collaboration avec l'ensemble des membres du PAD. Sa finalisation pour mise à disposition du grand public est prévue en 2019.



La fête de l'École calédonienne le 1er septembre au centre culturel Tjibaou.

• LES MOBILISATIONS LORS DES ÉVÈNEMENTS

Le CEN a participé à l'animation du stand d'information PAD lors des événements suivants :

- le 3e Forum Jeunesse et Développement Durable (JDD) le 5 avril à Bourail.
- la journée anniversaire des 10 ans du patrimoine mondial de la ZCO le 7 juillet à Bourail.
- la journée anniversaire des 10 ans du patrimoine mondial de la province Sud le 8 juillet à Nouméa.
- la fête de l'École calédonienne le 1er septembre au centre culturel Tjibaou

• L'INFORMATION VIA LE SITE INTERNET DU CEN

Le site internet du CEN a été alimenté par quelques informations génériques sur les dugongs et le Plan d'actions dugong :

<http://www.cen.nc/plan-actions-dugong>

La mise à disposition de l'ensemble des informations disponibles est un chantier à poursuivre, tout comme le transfert du nom de domaine « plan-actions-dugong.nc ».

Par ailleurs, une brève a été publiée sur le site internet du CEN, une vidéo (chaîne YouTube) et une publication Facebook également diffusées sur la thématique Dugong.

ASSURER LA REPRÉSENTATION DU PAD

Le CEN a assuré la représentation du PAD lors d'un atelier aux Iles Salomon du 5 au 8 mars 2018. Ce Workshop a réuni la Nouvelle-Calédonie, Palau, les Iles Salomons et le Vanuatu pour échanger sur l'état de conservation des dugongs et des herbiers de chaque pays. Une présentation du PAD a également été faite par le CEN lors du séminaire Outre-mer de l'AFB en avril 2018.

Le WWF a par ailleurs assuré une présentation du Plan d'actions dugong au Sénat lors d'un colloque consacré à la biodiversité ultramarine du Pacifique, le jeudi 31 mai 2018.



Pôle Espèces Envahissantes

EN VUE D'ATTEINDRE SES OBJECTIFS EN MATIÈRE DE COORDINATION DE LA LUTTE CONTRE LES ESPÈCES EXOTIQUES ENVAHISSANTES, LE PÔLE ESPÈCES ENVAHISSANTES A ENGAGÉ DANS LE CADRE DE SON PLAN D' ACTIONS 2018 LES OPÉRATIONS PRÉSENTÉES CI-APRÈS.

Comités techniques et groupes de travail animés en 2018

Deux comités techniques ont été mis en place cette année : le 10^{ème} et 11^{ème} CT PEE se sont ainsi tenus à Foué les 8 août et 12 novembre 2018 pour assurer le suivi des actions 2018 et établir le plan d'action 2019. Le PEE a par ailleurs animé les groupes de travail (GT) suivants :

- Le GT « Ongulés envahissants » n° 5 (3 juillet 2018, La Foa).
- Le GT « Cellule de veille » n° 2 (9 mai 2018, La Foa).
- Le GT « Cellule de veille » n° 3 (29 octobre 2018, La Foa) : atelier « Végétaux » pour la hiérarchisation des espèces végétales à surveiller dans le cadre de la veille experte.

1

STRATEGIE PAYS DE LUTTE CONTRE LES ESPÈCES EXOTIQUES ENVAHISSANTES (EEE)

• SYNTHÈSE GRAND PUBLIC

La synthèse de la stratégie de lutte et le poster illustré des 70 EEE classées prioritaires ont été finalisés cette année par le CEN en collaboration avec nos partenaires. L'objectif est de porter à la connaissance des calédoniens et des voyageurs les actions prioritaires menées sur le territoire ainsi que l'urgence à se mobiliser contre ces menaces majeures pour le pays.



← Cliquez ici →

La version numérique de ces documents a été diffusée fin mai 2018 auprès de **900 partenaires locaux**. Une version numérique en **anglais** a également été diffusée dans les réseaux régionaux et internationaux.

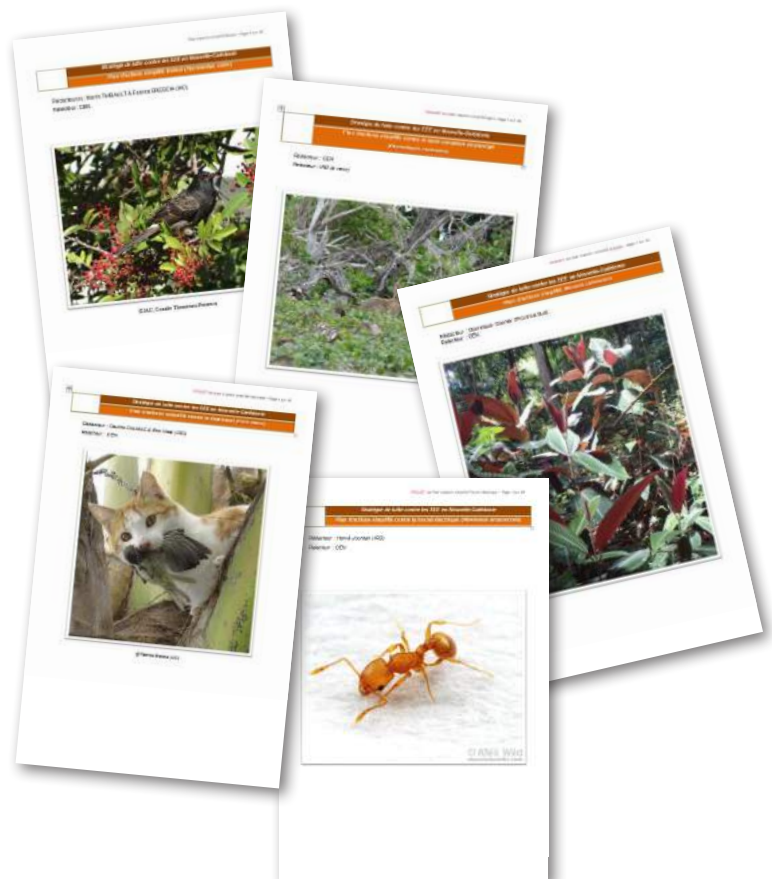
Ces deux versions sont disponibles sur le site internet du CEN.

Par ailleurs, près de **2 000 exemplaires** imprimés ont été distribués, notamment auprès des services techniques des collectivités, des associations et des établissements scolaires.

• PLANS D'ACTION SIMPLIFIÉS (PAS)

Cinq plans d'action simplifiés concernant les EEE prioritaires ont été rédigés et proposés pour avis aux membres du CT.

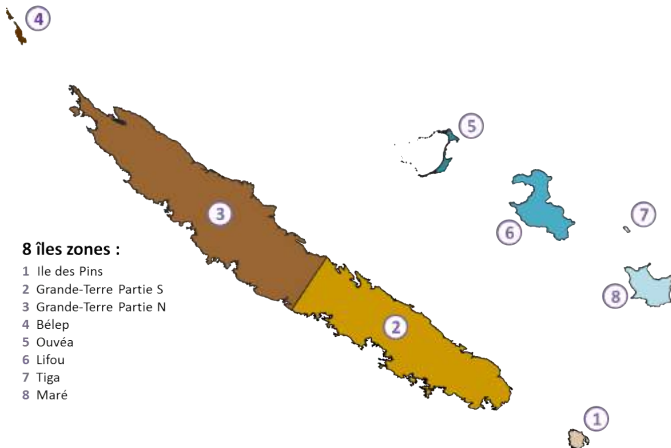
Les rédacteurs sont respectivement l'IRD (Chat haret et Fourmi électrique), l'IAC (Bulbul à ventre rouge), la province Sud (Miconia) et le CEN (Lapin ensauvagé).





• **STRUCTURATION DE LA CELLULE DE VEILLE (RÉSEAUX DE VEILLE EXPERTE ET NON EXPERTE)**

La méthodologie de travail pour l'édition des listes hiérarchisées d'espèces prioritaires à surveiller, dans le cadre des réseaux de veille, a été définie en GT « Cellule de veille » du 9 mai 2018. Une liste spécifique sera éditée pour chacune des **8 îles-zones** du territoire.



Il a ainsi été acté que cette hiérarchisation soit réalisée sur la base de **5 critères** complétés « à dire d'experts » pour chaque espèce.

Ce travail de hiérarchisation s'appuie sur la mise en place de 3 ateliers : l'atelier « végétaux », qui s'est tenu le 29 octobre 2018, et le double atelier « vertébrés » et « invertébrés » programmé le 31 janvier 2019.

Un travail de compilation des 3 listes taxonomiques obtenues sera ensuite effectué pour chaque île-zone, dans l'objectif de retenir une trentaine d'espèces prioritaires pour la veille experte, tous groupes taxonomiques confondus.

Pour la veille non experte, et afin de développer une communication efficace auprès du grand public, une liste d'espèces restreinte sera sélectionnée.

À l'issue de ce travail, un guide de l'observateur pour chaque île-zone sera édité et diffusé aux partenaires-experts et plus largement au grand public, via le site internet du CEN.



2

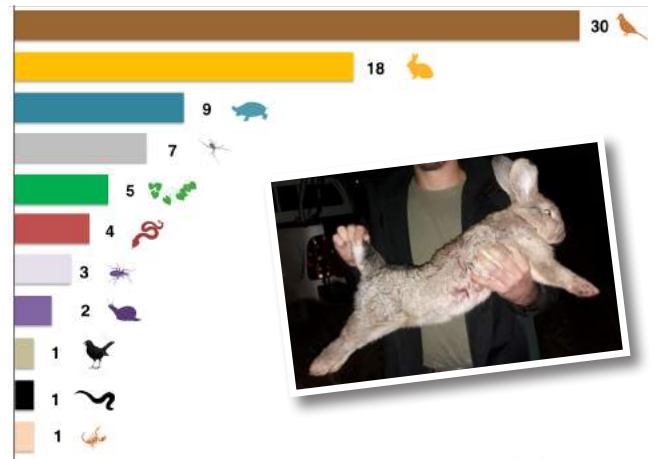
SIGNALEMENTS ET ALERTES (CELLULE DE VEILLE)

• **SIGNALEMENTS TRAITÉS**

Au 31 décembre 2018, 81 signalements et une dizaine de sollicitations diverses ont été reçus et analysés par la cellule de veille du CEN.

Les signalements ont porté sur **une vingtaine d'espèces** distinctes, dont :

- **6 EEE** listées parmi les **70 espèces établies prioritaires** à l'échelle pays : bulbul à ventre rouge, merle des Moluques, lapin ensauvagé, tortue de Floride, ver plat de Nouvelle-Guinée et *Aspidomorpha quinquefaciata* (coléoptère chrysomèle),
- **3 EEE non prioritaires** (*Gonaxis sp.*, *Philodendron* et moustique),
- **1 serpent** dont la présence n'avait jamais été suspectée jusque-là en Nouvelle-Calédonie : le python réticulé (voir page suivante).



Nombre de signalements traités au 31/2/2018, déclinés par groupe d'espèces

• **PRINCIPALES ACTIONS DE RÉACTIONS RAPIDES (RR)**

Lapin ensauvagé

Les **7 signalements** de lapins sur le domaine de Déva ont donné lieu à des contrôles sur place menés par les gardes nature de la province Sud, une action de régulation via la FFCNC et la mise en place d'une session de piégeage par les agents de la SEM Mwé Ara sur une période de 3 semaines. Aucun lapin n'a été observé ou abattu dans le cadre de ces opérations.

Par ailleurs, un lapin « de chair » a été abattu sur la presqu'île de Pindai lors d'une action de régulation de nuit menée par la FFCNC et ses associations affiliées.

Ce n'est pas un cas isolé puisqu'un lapin avait déjà été abattu sur ce même site l'année précédente par un autre chasseur.

Bulbul à ventre rouge

Trois signalements d'individu(s) isolé(s) ont été recensés cette année, en dehors de l'aire de distribution continue de l'espèce :

En avril 2018, un bulbul a été signalé sur la Foa, sans que ce signalement n'ait pu être confirmé (malgré une repasse effectuée par la FFCNC).

En novembre 2018, un bulbul a été vu et tiré par un chasseur sur Boghen (Bourail), puis récupéré et congelé par le CEN pour analyse éventuelle.

La diffusion de l'appel à vigilance qui a suivi ce dernier signalement (voir chapitre 8), notamment sur Facebook, s'est traduite par la remontée d'une quinzaine de signalements de bulbul au cours des 2 semaines qui ont suivis, dans l'aire de distribution continue de l'espèce à une exception près. Un bulbul a en effet été signalé près de la tribu de Koua (Thio). Une visite sur place, la diffusion de **302 fiches Alerte** dans les boîtes postales de la commune et **50** à la tribu de Koua, et une prospection active avec repasse ont été réalisées sans pouvoir confirmer la présence de l'oiseau.

Miconia

Quatre signalements « Miconia » ont été reçus cette année, dont deux fausses alertes (Canala et Sarraméa), et deux signalements non avérés (Farino et Poindimié).

Python réticulé

La **découverte** d'un python réticulé sur Voh, lieu-dit Tiéta, a donné lieu à une Réaction Rapide (RR), en collaboration avec la province Nord :

- plusieurs visites sur le terrain ont été organisées,
- **694 fiches Alerte** ont été distribuées sur la commune de Voh,
- une réunion d'information s'est tenue à la tribu de Tiéta,
- une **autopsie** a été réalisée et des échantillons biologiques ont été transmis à des laboratoires internationaux pour analyse.



Par ailleurs et à l'attention du grand public :

- **2 communiqués de presse** sur le python et un appel à vigilance relatif au risque de confusion avec le boa du Pacifique ont été diffusés (voir page suivante).
- Une intervention radio et des articles de presse ont également contribué à la large diffusion de cette alerte.



Réunion d'information sur le python réticulé à Tiéta





• APPELS À VIGILANCE

Cinq appels à vigilance ont été lancés par le CEN cette année :

- Le premier dès le mois d'avril, aux partenaires et aux usagers du domaine de Déva, suite au signalement de **lapins ensauvagés sur plusieurs sites** ;
- Le second en juin, aux habitants de la commune de Voh, suite à la découverte d'un **python réticulé** de 4 mètres sur Tiéta ;
- Le troisième en juillet, à l'attention notamment des habitants des îles Loyauté, afin d'éviter toute confusion entre le **boa du Pacifique**, espèce locale, et le **python réticulé**, espèce exotique ;
- Le quatrième en août, à l'attention des usagers de la presqu'île de Pindai, par affichage sur site de la fiche alerte « **lapin** » et d'un rappel à la réglementation éditée par la province Nord, suite au tir d'un lapin « de chair » ;
- Le cinquième en novembre dernier, suite au tir d'un **bulbul** par un chasseur sur Boghen (Bourail).

• PROCÉDURES DE SIGNALEMENT

Les modalités de signalement d'une EEE ou toute espèce suspecte, à effectuer **en ligne** ou par téléphone (**75 30 69**), ont fait l'objet de plusieurs informations afin de mobiliser le grand public (voir Chapitre 8).



3

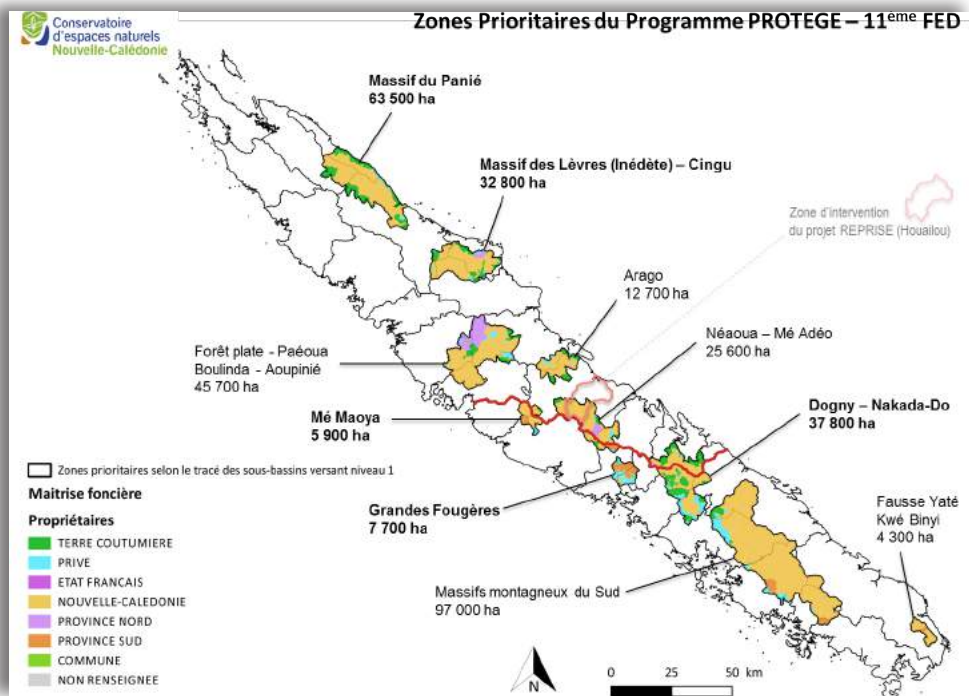
ACTIVITÉS SUR LES ONGULÉS ENVAHISSANTS

• DÉVELOPPEMENT ET MISE EN ŒUVRE DU PLAN D' ACTIONS ONGULÉS ENVAHISSANTS SUR ZONES PRIORITAIRES

Les activités de lutte contre les ongulés envahissants en Nouvelle-Calédonie sont aujourd'hui pour partie intégrées dans le résultat attendu (RA4 relatif aux EEE) du **programme régional PROTEGE** (Programme Régional Océanien des Territoires pour la Gestion durable des Ecosystèmes) : « *Les espèces exotiques envahissantes sont gérées pour renforcer la protection, la résilience et la restauration des services écosystémiques et de la biodiversité terrestre* ».

Ce programme régional, subventionné par l'UE, via le 11^{ème} **Fonds Européen de développement (FED)** a été officialisé le 25 octobre 2018 par signature d'une convention de co-délégation entre la CPS, le PROE et l'UE. Le CEN a été désigné en conseil d'administration comme le rédacteur et le coordinateur du volet calédonien du RA4 de ce projet régional. Un memorandum d'entente (MoU) a été signé le 7 septembre 2018 entre le CEN et le PROE à cet effet.

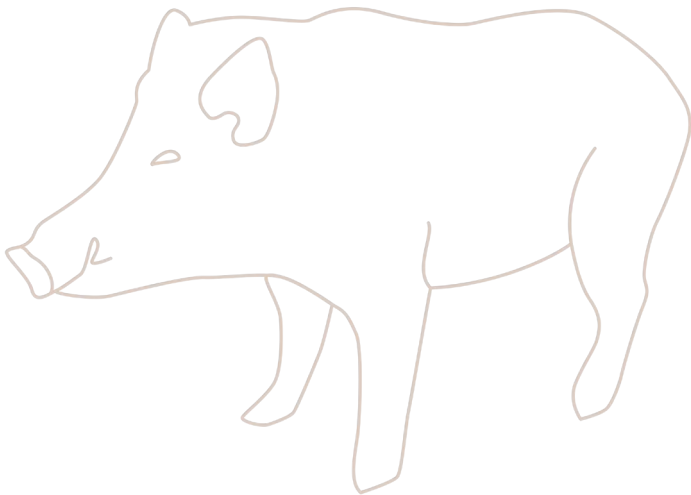
L'objectif du volet NC est de mettre en place des actions de régulation opérationnelle, et en partie professionnelle, des ongulés envahissants (notamment cerfs et cochons), focalisées sur des zones prioritaires à forts enjeux environnementaux (biodiversité et eau) et difficiles d'accès. Ce volet, qui vient en complément des actions participatives existantes par ailleurs sur le territoire, sera cofinancé par l'**Agence Rurale** et les collectivités locales. La phase opérationnelle démarrera en 2019.



• AUTRES ACTIVITÉS CERFS-COCHONS

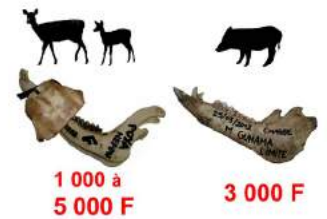
Chasses de régulation encadrées (FFCNC, SEM Mwe Ara, Syndicat Mixte des Grandes Fougères, Leprédour).

Au 31 décembre 2018, les données relatives à **438 opérations** de régulation et aux **1 051 prélèvements** correspondants (cerfs, cochons) ont été reçues et centralisées par le CEN pour valorisation des principaux résultats auprès des partenaires et des gestionnaires.



Chasse individuelle - Opération mâchoires

Une large communication (SMS en masse, emails, affichage...) a été menée par le PEE en février 2018 auprès des chasseurs-fournisseurs et partenaires de l'**opération mâchoires** de cerfs et de cochons, reconduite par l'**APICAN** selon les mêmes modalités que l'année précédente.

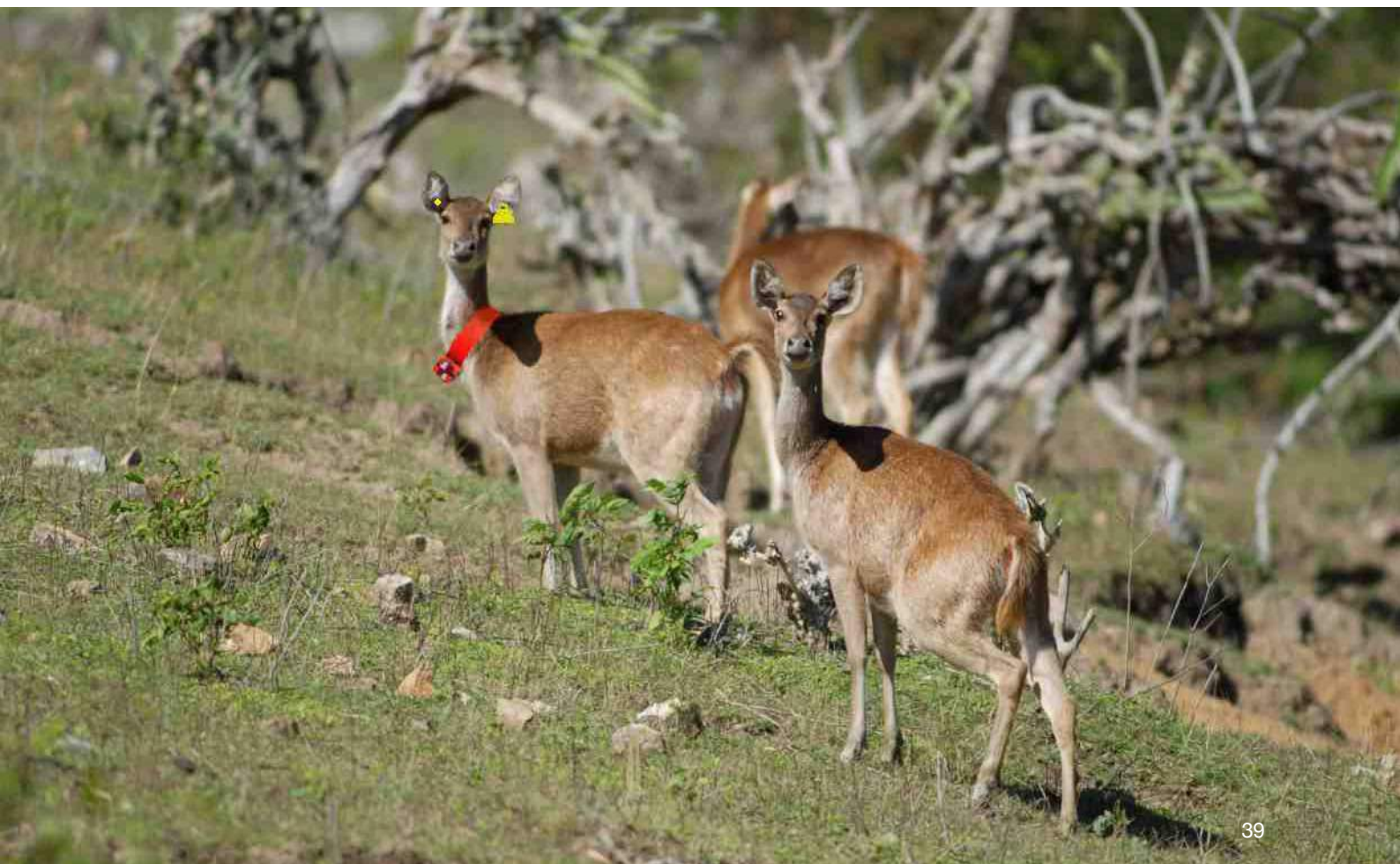


Au 31 décembre 2018, **7 593 mâchoires de cerfs** et **4 561 mâchoires de cochons féraux** ont été collectées puis transférées pour analyse au CEN. Après analyse et contrôle de conformité, **7 328 mâchoires de cerfs** et **4 306 mâchoires de cochons** ont été primées.

Test pilote de faisabilité d'étude du domaine vital des cerfs et cochons en forêt humide

Le CEN a récupéré et testé les 6 colliers-GPS disponibles pour cette étude.

L'équipement des cerfs et des cochons sera réalisé au 1er semestre 2019 dès disponibilité des colliers, après révision.





Formation au piégeage des cochons



Formation – Sensibilisation

Enseignement à l'Initiative de l'Établissement (EIE) : « Gestion de la faune envahissante » au Lycée Agricole et Général Michel Rocard de Pouembout (LAGMR)

À l'image des années précédentes, le PEE a contribué à la mise en œuvre de cet EIE en 2018 auprès de 12 élèves de bac pro, selon les activités suivantes :

- Présentations théoriques sur la problématique des espèces envahissantes, de la gestion de la faune invasive et de l'opération mâchoires (29 juin, 30 juillet et 8 octobre).
- Formation pratique au piégeage des cochons et des cerfs (24 juillet).
- Visite de dispositifs de régulation et de suivi au Parc des Grandes Fougères (27 août).
- Mise en œuvre d'un protocole de suivi des populations de lapins sur le terrain, par comptage des latrines à Ouaco (3 septembre).

• ACTIVITÉS CERFS

Captures de cerfs et mise en élevage

Au 31 décembre 2018, les données relatives à **82 opérations** de captures et à **3 853 cerfs capturés** ont été centralisées par le CEN et relayées au fil de l'eau aux provinces, à l'EDEC, à l'APICAN et au SIVAP, notamment pour contrôle de la période minimale réglementaire de 3 mois de mise en élevage avant abattage.

Suivi des dégâts liés aux cerfs

Dans le cadre d'un stage de master 2, coordonné par Conservation International (CI), sur la définition d'une stratégie d'échantillonnage pour mesurer les gains de biodiversité permis par la régulation des cerfs, le CEN a contribué i) au suivi des dispositifs double placette installés au PGF et à Ouengo (expertise, appui technique, accompagnement terrain), ii) au partage des données du suivi initial au PGF, iii) au cofinancement de l'expertise botanique et iv) à la relecture du rapport.

Étude de micro-usure dentaire du cerf rusa et de génétique des paysages

Le CEN a contribué à l'étude financée par l'APICAN, sur l'analyse de la texture de micro-usure dentaire et l'étude de génétique des populations-paysages (étude post doctorale).

- par la mise à disposition des bases de données biologiques et de références biogéographiques,
- par la mise en relation avec les fournisseurs de mâchoires sur des sites d'intérêt,
- en donnant accès au matériel biologique (dents et tissus musculaires des mandibules récoltées dans le cadre de l'opération mâchoires)
- par mise à disposition de la banque de tissus musculaires actuellement en collection au CEN.
- en accueillant la post-doctorante à Foué, pour lui permettre d'effectuer des prélèvements biologiques sur les mâchoires de cerfs entreposées à Foué.

Un avenant à la convention CEN-APICAN, signé le 26 octobre 2018, précise les modalités de cette collaboration.

4

ACTIVITÉS SUR D'AUTRES EEE

• FORMATION AU PIÉGEAGE DES CHATS ET DES LAPINS ENSAUVAGÉS

Trois sessions de formation ont été réalisées par le CEN à destination des gardes nature des provinces sud et nord : deux en province Sud les 12 et 31 octobre (20 personnes formées) et une en province Nord le 29 novembre.

D'autres formations seront réalisées en 2019 au bénéfice d'autres partenaires, notamment de la FFCNC et de ses associations locales.

Sur la base de **88 pièges de 27 modèles différents**, détenus par les provinces S et N et par le CEN, des tests de piégeage, à l'issue des formations, vont être réalisés sur différents sites.



• LUTTE CONTRE LE LAPIN SUR L'ÎLOT LEPRÉDOUR

Suite de la reprise des actions de régulation des lapins, le 06 octobre 2018, les chasseurs ont cumulé jusqu'à la fin de l'année 2018 : **51 opérations et 1 824 lapins abattus**.

• LUTTE BIOLOGIQUE CONTRE LA JACINTHE ET LA FOUGÈRE D'EAU

La Biofabrique de Port-Laguerre (DDR, province Sud) a obtenu un retour d'expériences encourageant quant à l'utilisation de charançons pour lutter contre la jacinthe et la fougère d'eau. Le CEN apporte en conséquence sa contribution au développement de cette technique à l'échelle pays. Une visite de la Biofabrique a eu lieu le 11 décembre 2018 avec les partenaires concernés.



5

FORMATIONS

Sur la base des éléments présentés précédemment (chapitre 3 et 4), **12 personnes** ont été formées cette année au piégeage des cerfs et/ou cochons (en **1 session**) et plus d'une **trentaine** de personnes au piégeage des chats et des lapins (en 3 sessions).

6

EXPERTISES

Le PEE a été sollicité au cours de l'année pour expertise, dans le cadre de projets locaux, nationaux et internationaux, notamment :

- Le plan de gestion environnemental des aires marines protégées de Prony et du parc provincial de la Dumbéa.

- Les projets **RESCCUE** « Recherche et test de mécanisme incitatif à la régulation des cerfs » et « **Valorisation locale** de la viande de chasse en Nouvelle-Calédonie ».

- Le projet **RECOFOR** relatif à la régulation des cerfs au Mont Panié.

- L'étude doctorale relative aux impacts hydro-sédimentaires des cerfs et des feux sur le bassin versant de la Thiem (Touho).



- Le rapport sur la **valorisation socio-économique des EEE** établies en milieu naturel: un moyen de gestion adapté ? Première analyse et identification de points de vigilance, publiée en début d'année 2018 par le « Groupe de Travail National Invasions Biologiques en Milieux Aquatiques » (GT IBMA), coordonné par l'UICN France et l'AFB.

- L'état des lieux et recommandations sur les EEE Marines en Outre-Mer, lancé en 2017 par l'UICN France.





ACTIVITÉS RÉSEAUX

Le PEE a participé en 2018, de façon continue, aux échanges avec les partenaires régionaux et internationaux (notamment PII, PILN, DoC NZ, Initiative UICN **EEE-OM**, MNHN – Stratégie Nationale EEE, IBMA) et a assuré, en tant que point focal pour la Nouvelle-Calédonie, la diffusion de ces informations auprès des points focaux extérieurs et des partenaires locaux.

• CONTRIBUTION À L'ATLAS DES MAMMIFÈRES DE FRANCE – VOL. 2 : ONGULÉS ET LAGOMORPHES

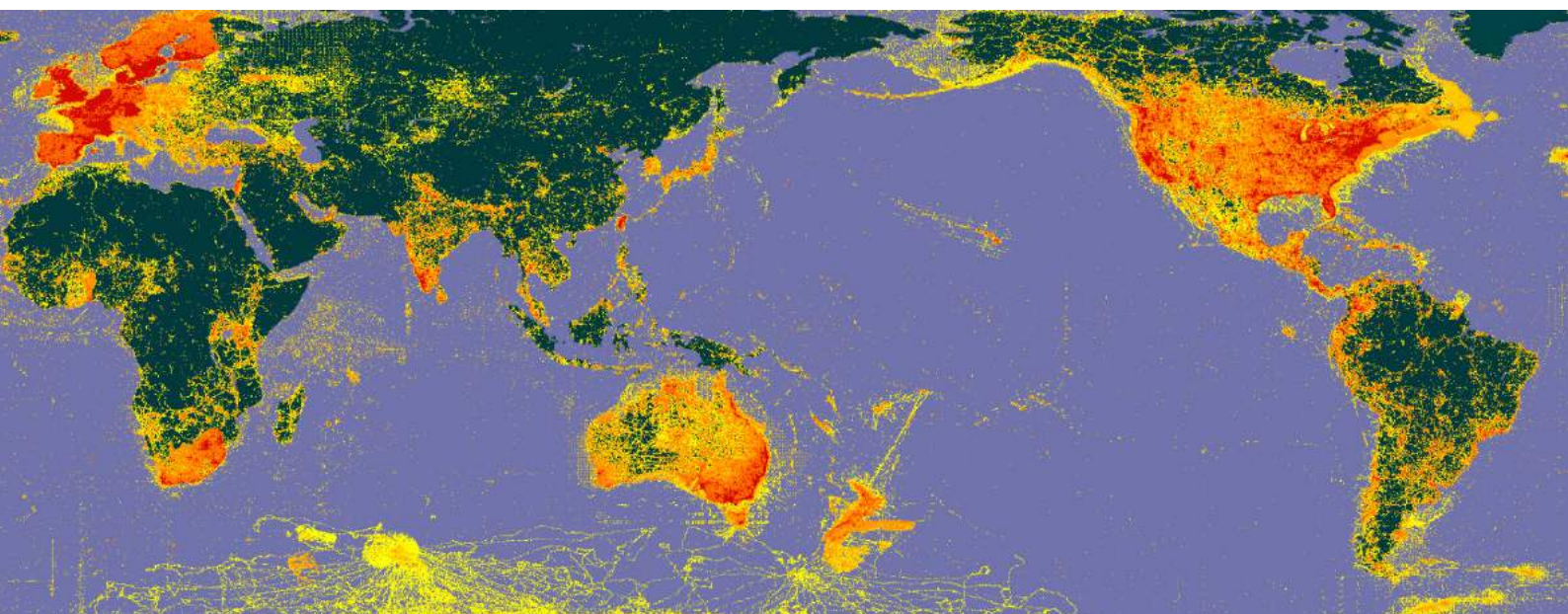
Le PEE a contribué à l'élaboration du 2nd volume de l'Atlas des mammifères de France, coordonnée par le **MNHN** (Muséum National d'Histoire Naturelle). Le CEN intervient depuis mars 2017 en tant que (i) pilote local pour effectuer l'interface entre les contributeurs locaux et le MNHN et (ii) rédacteur de la monographie sur le Cerf de Java et la monographie géographique de Nouvelle-Calédonie. Les données cartographiques relatives au cerf et au lapin ont été transmises en mai au MNHN et la première version des 2 monographies en octobre 2018 pour relecture. La dernière version a été transmise en décembre.

• INTÉGRATION DES INFORMATIONS NC DANS LA BASE DE DONNÉES GRIIS – GBIF

Le CEN a été sollicité conjointement par le PROE et l'UICN afin d'intégrer les **EEE de Nouvelle-Calédonie** dans les bases de données régionales **GRIIS** (Global Register of Introduced and Invasive Species) – **GBIF** (Global Biodiversity Information Facility). Pour ce faire, la liste des **107 principales EEE** impactant les espaces naturels de Nouvelle-Calédonie a été mise en forme et amendée selon le modèle GRIIS, avec la contribution de CI. Elle a ensuite été transmise au PROE et à l'UICN en juillet 2018.

• CONTRIBUTION À UNE ÉTUDE AUSTRALIENNE SUR *Acacia farnesiana*

Le CEN a effectué la collecte d'échantillons de feuilles de cassis (*Acacia farnesiana*) et de la rouille associée (*Ravenelia neocaledoniensis*) dans le cadre d'un projet de recherche mené en partenariat avec l'Université de Western Australia, le CSIRO, le Royal Botanic Gardens de Victoria, et l'Université du Queensland. L'un des objectifs du projet est de déterminer l'origine biogéographique d'*Acacia farnesiana* en Australie et en Nouvelle-Calédonie.



Cartographie des données GBIF



8

COMMUNICATION ET SENSIBILISATION

- Dans le cadre du programme d'animation mis en œuvre par le CIE, sur financement CEN, 18 animations ont été réalisées auprès des scolaires (10 en province Nord et 8 en province Sud), pour un total de de **359 enfants** sensibilisés.

- Le PEE a par ailleurs :

- contribué à **2** reportages radio, **2** reportages vidéo, **16** articles de presse écrite, **8** fêtes, foires et salons et **4** présentations à des scolaires,

- publié au cours de l'année, par le biais du site internet du **CEN** : **11** brèves, **14** articles de presse, **4 vidéos** et **17** publications Facebook,

- contribué à la rédaction des **2** lettres d'informations du CEN : **EspaceNature**,

- publié et diffusé 2 lettres d'information technique « **Plus d'infos** » sur l'actualité des EEE en Nouvelle-Calédonie et dans le monde.

À noter notamment, la contribution du PEE à l'émission « **bienvenue dans la bande** », sur CALEDONIA, portant sur la valorisation de la viande de chasse (diffusée le 28 août 2018).



ANNEXE 1

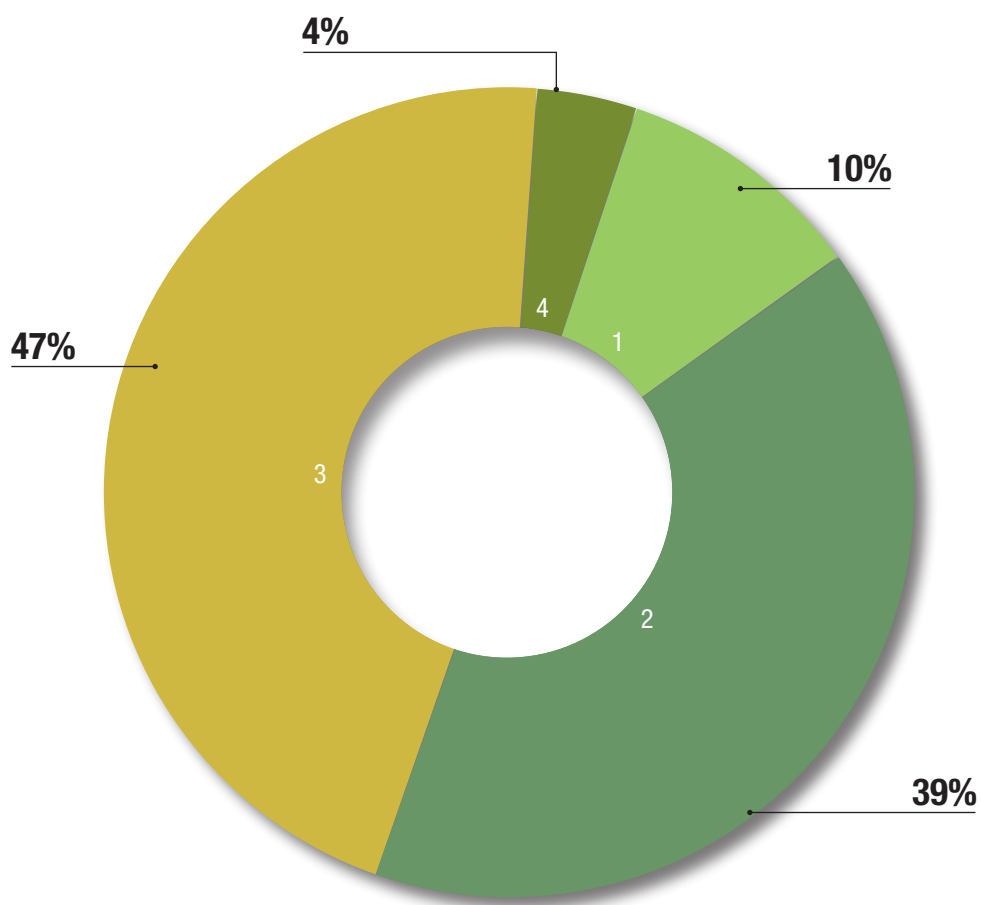
• TABLEAU DES EFFECTIFS DU CEN EN 2018

	FONCTION	NOM PRÉNOM	MISSIONS PRINCIPALES - OBSERVATIONS
DIRECTION	Directrice	BAILLON Nathalie	Direction du CEN, coordination
	Secrétaire /Assistante Direction	KOMORNICKI Floriane	Gestion administrative et suivi comptable
PÔLE PATRIMOINE MARIN	Coordinatrice	MARCON Myriam	Coordination des activités et des missions du Pôle Patrimoine Marin
	Animatrice IFRECOR + PAD	LUNEAU Laure	Animation du GT IFRECOR et suivi de la mise en oeuvre du plan d'action IFRECOR NC
	Chargé de communication «10 ans»	MEURET Romain	Appui à la coordinatrice du pôle dans la mise en oeuvre du plan de communication des 10 ans du bien inscrit sur la Liste du patrimoine mondial
PÔLE FORÊT SÈCHE	Coordinateur	PLOUZENNEC Pierre	Coordination des activités et des missions du Pôle Forêt Sèche
	Assistante	NOUARD Julia	Assistance au coordinateur, suivi et encadrement technique des sites et chantiers
PÔLE ESPÈCES ENVAHISSANTES	Coordinateur	BARRIERE Patrick	Coordination des activités et des missions du Pôle Espèces Envahissantes
	Assistante	FORT Christine	Gestion de la cellule de veille et de surveillance des espèces envahissantes, coordonne les différentes actions (de la détection d'une invasion à la coordination d'une réponse rapide appropriée), surveillance et suivi des sites à risques et des sites pilotes (jusqu'au 30/11/2018)
	Assistante	VIVIANT Morgane	Gestion de la cellule de veille et de surveillance des espèces envahissantes, coordonne les différentes actions (de la détection d'une invasion à la coordination d'une réponse rapide appropriée), surveillance et suivi des sites à risques et des sites pilotes (à compter du 01/10/2018)
	Technicienne	SOULIER Morgane	Analyse et saisie des données biologiques issues des mâchoires, Gestion et développement de bases de données biologiques, production et saisie d'informations géographiques, analyse, traitement et production cartographique (jusqu'au 17/08/2018)
	Chargée de gestion données	MATTEI Julie	Analyse et saisie des données biologiques issues des mâchoires, Gestion et développement de bases de données biologiques, production et saisie d'informations géographiques, analyse, traitement et production cartographique (à compter du 23/07/2018)
	Animateur terrain Iles Loyauté	PIJONE Marcel	Participation opérationnelle à la régulation et au suivi biologique des populations de cochons sauvages sur l'ensemble des Îles Loyauté
	Animateur terrain Grande Terre	CADIN Ken	Coordination opérationnelle des opérations de régulation, au développement de méthodes de régulation et au suivi biologique des habitats et des populations de gros gibiers

ANNEXE 2

• COMPTABILITÉ ANALYTIQUE PAR PÔLE (dépenses actions et ressources humaines)

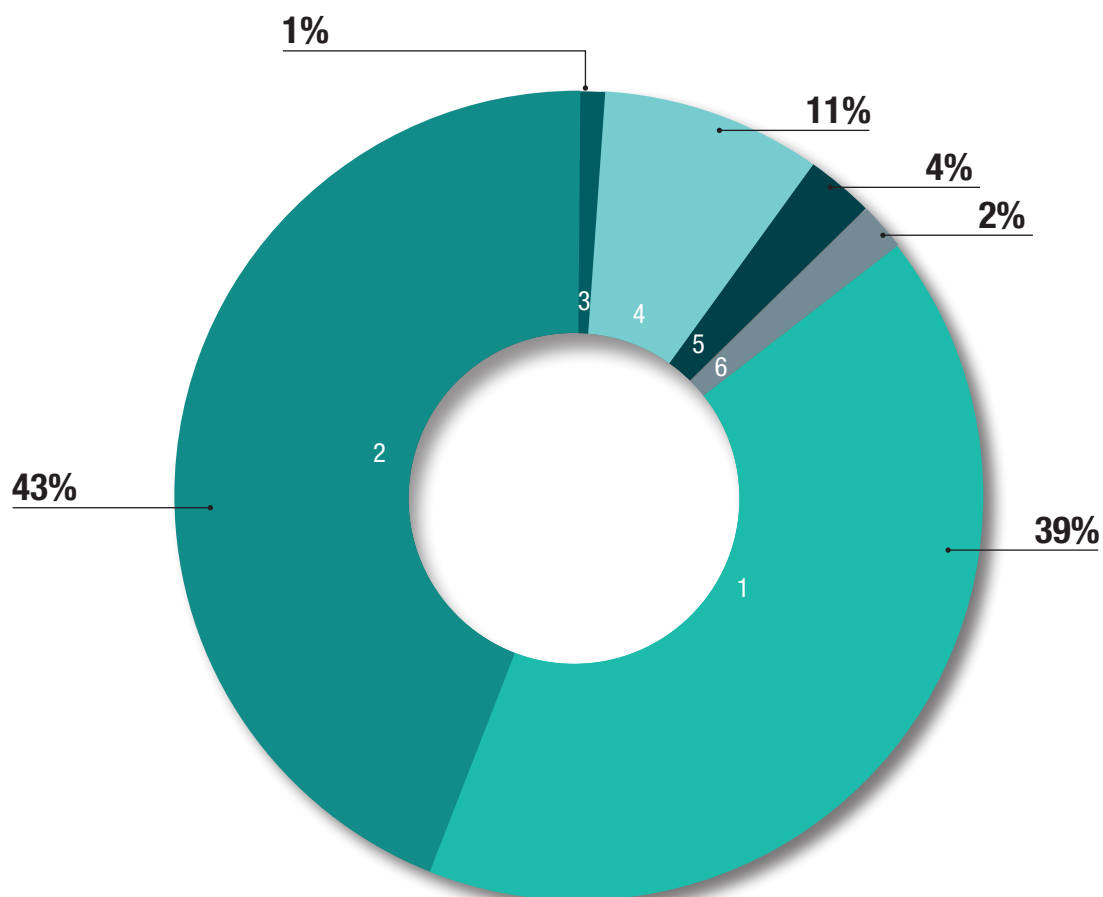
PÔLE FORÊT SÈCHE



OBJECTIFS GÉNÉRAUX

- 1. Doubler le rythme de protection physique des sites de FS
- 2. Multiplier par 10 les surfaces reboisées d'ici 2023
- 3. Informer et coordonner
- 4. Contribuer aux actions transversales CEN

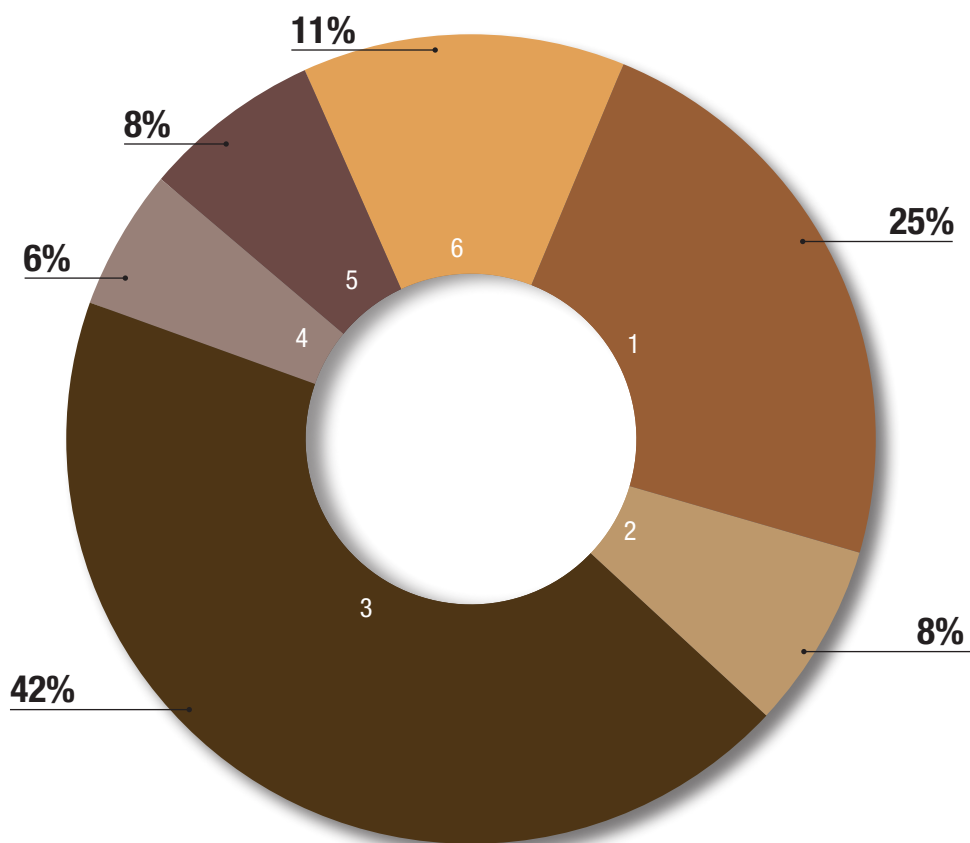
PÔLE PATRIMOINE MARIN



OBJECTIFS GÉNÉRAUX

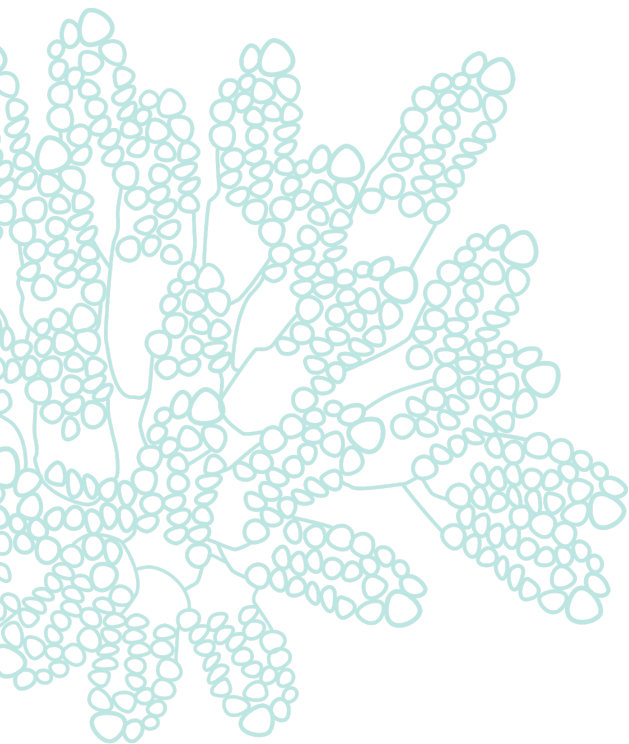
- 1. Renforcer la connaissance du public sur le Patrimoine Marin
- 2. Soutenir les actions de gestion
- 3. Connaître
- 4. Coordonner
- 5. Expertiser
- 6. Contribuer aux actions transversales

PÔLE ESPÈCES ENVAHISSANTES



OBJECTIFS GÉNÉRAUX

- 1. Prévenir et lutter activement
- 2. Sensibiliser, communiquer, former et transférer
- 3. Coordonner et animer
- 4. Expertiser
- 5. Contribuer aux actions transversales
- 6. Actions aux îles Loyauté



RAPPORT D'ACTIVITÉ 2018

CONSERVATOIRE D'ESPACES NATURELS
DE NOUVELLE-CALÉDONIE

BP 10 | 98 860 Koné | Nouvelle-Calédonie

+687 47 77 04

secretariat@cen.nc

www.cen.nc



AGENCE FRANÇAISE
POUR LA BIODIVERSITÉ

MINISTÈRE DE L'ENVIRONNEMENT



GOVERNEMENT DE LA
NOUVELLE
CALÉDONIE

SÉNAT COUTUMIER
DE LA NOUVELLE CALÉDONIE



Province des Iles
Loyauté



PROVINCE NORD



PROVINCE SUD



CONSERVATION
INTERNATIONAL



Association des Archipels de Nouvelle Calédonie

