

RAPPORT D'ACTIVITE



**Conservatoire des Espaces Naturels
de la Nouvelle-Calédonie**

«C.E.N.»

2013

RAPPEL



L'année 2013 a constitué pour le CEN une année de transition, consacrée notamment à la mise en place du Pôle Espèces Envahissantes par l'intégration des missions inter collectivités de l'ex AICA-CREG et des ressources humaines y afférant, ainsi que des missions de l'ex GEE (Groupe Espèces Envahissantes).

L'année 2013 fut celle de la montée en puissance des effectifs - avec l'intégration et le recrutement de 7 personnes au niveau du pôle Espèces Envahissantes (janvier à novembre), de la coordinatrice du pôle Patrimoine Mondial (février 2013), de l'assistante de direction (mai 2013), et du coordinateur du pôle Forêt sèche (mai 2013) – et de la mise en œuvre du plan d'action validé par le CA de décembre 2012.

A – ACTIVITES DU CEN

❖ DIRECTION – FONCTIONNEMENT GENERAL

FONCTIONNEMENT INTERNE

Les **effectifs du CEN** en date du 20 novembre 2013 et son organigramme sont récapitulés et présentés en **annexe 1**. Les agents du pôle Espèces Envahissantes sont encore basés dans les locaux de l'ex CREG à Nessadiou, mis à disposition par l'ADECAL au CEN.

La mobilisation des **recettes** du CEN a mobilisé la direction tout le long de l'année, que ce soit celles liées au contrat de développement Inter collectivités (signé le 13 juin 2013), celles hors contrat (financement du pôle Espèces Envahissantes) ou celles résultants de conventions passées avec des partenaires.

La vente des livrets plantes de forêt sèche et oiseaux de forêt sèche, via les libraires de la place ou la SCO, a permis une recette complémentaire.

La saisie des factures est dorénavant effectuée en interne depuis le recrutement de l'assistante de direction.

Des réunions des coordinateurs animées par la directrice sont organisées tous les quinze jours afin de balayer les sujets d'actualités du CEN, les agendas respectifs, les problèmes rencontrés, etc...

Une nouvelle convention de mise à disposition des locaux occupés par le CEN par la province Nord a été signée en février 2013, intégrant les locaux du PREBION (Pôle pour la REcherche sur la BIODiversité de la Province Nord) et leur gestion par le CEN. Cette convention est consentie dans le but essentiel de faciliter l'installation sur le site concerné d'un pôle d'activités publiques et scientifiques de recherche scientifique, de recherche appliquée, d'expérimentation et de conservation dans les domaines de la biodiversité et de l'exploitation durable des ressources naturelles. Le CEN assure dans ce cadre la gestion logistique des locaux et notamment leur mise à disposition aux bénéficiaires.

Communication

Un dépliant et un « roll up », supports de communication générale du CEN, ont été réalisés en octobre 2013 (**annexe 2**).

Centre de Ressources

Dès fin 2012, le CEN a travaillé en lien avec l'ADECAL pour l'élaboration des termes de référence d'une étude de faisabilité sur la mise en place d'un Centre de Ressources environnemental géré par le CEN. Ce CdR pourrait rassembler les données produites en Nouvelle-Calédonie concernant biodiversité et espaces naturels

pour en faciliter la gestion interinstitutionnelle. Un groupe de travail a été constitué au sein du CEN (intégrant la cellule de coordination de GREEN et un expert) afin de suivre cette étude. Les résultats de cette étude, qui a démarré en octobre 2013, seront remis au CEN, qui sera alors doté d'outils de décision quant aux modalités de développement d'un centre de ressource (base de données, système d'information géographique, centre de documentation de référence, ...), dans le cadre de ses compétences élargies aux enjeux de conservation des espaces naturels de Nouvelle-Calédonie.

La supervision de l'étude est placée sous la responsabilité de l'ADECAL, qui en assure le suivi administratif et contractuel, en étroite collaboration avec la directrice du CEN et le Groupe de Travail CEN créé à cet effet.

Participation à divers comités et groupes de travail localement

De par son caractère multi partenarial, son champ d'action géographique à l'échelle du

Pays et son champ d'action thématique, le CEN est fréquemment, et de plus en plus, sollicité afin de participer à des réunions de diverses instances et relatives, plus ou moins directement, à ses domaines d'intervention. l'*annexe 3* récapitule ces participations.

Participation à des évènements grand public

Les agents du CEN ont été amené à participer (actions et/ou tenue d'un stand) à divers évènements grand public, récapitulés dans l'*annexe 3*.

Participation à des évènements extérieurs

Des agents du CEN ont été amenés à se déplacer hors du territoire afin de participer à colloques ou conférences en lien direct avec leurs missions. Ces déplacements permettent de renforcer les liens avec des partenaires extérieurs et de valoriser les actions du CEN et de ses partenaires dans des instances régionales, nationales ou internationales.

Dates	Lieu	Objet	Agent
25 - 28 Mars 13	Strasbourg	11 ^{ème} rencontres de l'ABFPM	N. BAILLON
16 - 25 Avril 13	Christchurch	Mission évaluation régulation gros gibiers	P. BARRIERE
10 - 13 Septembre 13	Clermont Ferrand	Colloque Minah : gestion sites naturels PM	N. BAILLON M. MARCON
17 - 25 Octobre 13	Corse/Marseille	Conf. gestionnaires sites marins PM + IMPAC3	N. BAILLON
06 – 10 novembre 13	Beaune	Séminaire des CEN	N. BAILLON
02 - 06 Décembre 13	Fidji	9 ^{ème} conférence conservation Nature Iles Pacifique	N. BAILLON

B - POLE FORET SECHE

Les suites de l'évaluation du programme de Conservation des Forêts sèches

Le bilan des douze années d'existence du Programme Forêt Sèche, réalisé fin 2012 a permis de mettre en évidence les points forts et les points faibles des différents volets du programme (connaissance, protection, restauration, valorisation, gestion), en termes d'efficacité et d'efficience.

Bien que le niveau des destructions antérieures soit très élevé, il semble encore possible de sauver les forêts sèches de Nouvelle-Calédonie, même si, sur les 101 sites de forêt sèche prospectés, représentant 4500 ha, seulement 10 sites, soit 8 % en surface (362 ha), sont effectivement protégés par des clôtures anti cerfs.

Par conséquent, 92 % des FS rescapées de NC sont toujours soumises aux pressions extérieures (herbivores et urbanisme).

Pour la suite du programme, placé depuis 2012 au sein du CEN, l'évaluateur recommande de

- Recentrer les actions sur la conservation (protection-restauration), en y affectant les 2/3 des financements, tout en accompagnant les provinces en vue de renforcer la protection réglementaire des FS et en améliorant l'efficience des opérations et en réduisant les prix unitaires de reboisement, grâce à :

- L'augmentation de la taille unitaire des chantiers – blocs de 5 à 10 ha autour de forêts existantes – et en mécanisant certaines opérations.

- La concentration des travaux de protection et de restauration sur des sites identiques et de plusieurs hectares.

- La mise sur pieds d'une équipe de maîtres d'œuvre privés, le pôle FS devant s'orienter vers l'élaboration de projets de sites en maintenant toutefois un service opérationnel de conseil.

- Formaliser un dispositif d'incitation des propriétaires de FS privées, dans l'attente d'autres solutions de type fonds fiduciaire, de manière à les convaincre de conserver ce bien, et de s'impliquer dans le programme.

- Donner aux travaux de recherches une finalité plus appliquée.

- Renforcer le pilotage en se fixant des objectifs quantifiés, des calendriers d'exécution et par la mise en place et le suivi d'indicateurs de résultats.

L'évaluateur a proposé 3 scénarios, dont un préférentiel dénommé « conservation volontariste » consistant, d'ici 10 ans, à doubler le rythme actuel de protection physique, en clôturant 300 à 400 ha supplémentaires et à multiplier par 10 les surfaces replantées (soit 200 ha tout en baissant les coûts), via un budget annuel minimal de 60 M FCFP.

Le comité technique du 4 décembre 2012 a proposé, à l'unanimité, de retenir ce scénario.

Le Conseil d'Administration du CEN du 14 décembre 2012 a validé ce choix de

scénario « conservation volontariste », avec « passage à la vitesse supérieure ».

Suite à ces décisions et en vue d'atteindre ces objectifs, le pôle Forêt Sèche a entrepris en 2013 les premières actions suivantes :

- Pérenniser le poste de coordonnateur du pôle Forêt Sèche et recrutement a/c du 15 mai 2013.

- Revue, lors de la réunion du 8/08/2013 avec les partenaires institutionnels, de

➤ Consolider / réviser les conventionnements (maîtrise foncière, accords avec propriétaire, classements volontaires...), et imaginer des incitations financières

➤ (aides, paiement pour services écosystémiques...).

➤ Résoudre les principales problématiques (cerfs, espèces envahissantes, lacunes en connaissances, squat, entretien...).

- Réflexion sur la stratégie de développement du programme en vue d'atteindre les objectifs généraux fixés :

➤ Monter des projets de conservation de grande ampleur sur et autour des sites majeurs : Gouaro Deva (PS) et Pindaï (PN).

➤ Appliquer, pour certaines zones, une approche paysagère en vue de prédéterminer et prioriser les zones d'extension et de connexion potentielles entre les FS et avec les milieux environnants.

➤ Utiliser des techniques de conservation moins onéreuses

l'ensemble des 22 sites prioritaires actuels afin de :

➤ Préciser d'avantage le rôle de chaque partenaire et approfondir certains aspects, l'objectif étant d'établir des plans de gestion par site, à moyen terme, en fonction des objectifs et des priorités des provinces, et de ceux du CEN

(restauration passive, choix d'espèces performantes, plantation sous couverts existants, minimisation des opérations d'entretien, mise en concurrence des prestataires...).

➤ Préparation d'essais de restauration faisant appel à de nouvelles techniques économiques (plants de taille réduite, densité moindre, ensemencements directs...).

- Création de groupes de travail, en vue notamment de déterminer les prestations, les études et les éventuels travaux de recherches complémentaires, sur les thématiques suivantes :

➤ Maîtrise foncière (aspects juridiques et administratifs) : revue des conventionnements, des possibilités d'acquérir du foncier éventuellement via le droit de préemption, des possibilités de délégations...

➤ Cartographie et typologie des FS :

▪ Missions terrain pour mise à jour des périmètres prospectés, caractérisation qualitative des sites selon des critères de valeur

biologique et de possibilité de gestion...

- Détermination de la liste d'espèces caractérisant réglementairement une forêt sèche, à proposer à la validation du conseil scientifique du CEN.
- Connectivité et paysages : première approche paysagère sur la base de l'étude réalisée en 2012 et élaboration d'un cahier des charges pour étudier les possibilités d'extension et de connexion des FS avec les autres milieux.

- Poursuite des actions pour résoudre des problématiques particulières :

- Participation à l'élaboration de PUD (Poya), de trames vertes et bleues (Nouméa) ou de projets d'aménagements (Porokoué-Païta)

- Lutte contre les espèces envahissantes (Ouen Toro, Koumourou, Creek Hervouet, Tina...).
- Possibilités d'actions vis-à-vis des usagers, squats...
- Sensibilisation pour implication du public, des scolaires...directement ou en faisant appel au CIE et aux autres associations.
- Sauvegarde de certaines espèces rares (*Trigonostemon...*)

Pour la troisième année consécutive, les plantations ont bénéficié d'une pluviométrie régulière. Pour certains sites, il semble que la restauration passive (sans plantations) soit suffisante, pour peu que le

- Organisation du soutien en moyens humains et techniques des provinces pour l'entretien et le suivi des sites

- Réalisation des plantations convenues fin 2012, sous encadrement CEN, entre novembre 2012 à juin 2013, soit près de 10 500 plants au total, sur les sites de Malhec, Nékoro avec pose d'une clôture provisoire, Gouaro Deva, Baie de l'Orphelinat, Lycée Jules Garnier et au Ouen Toro .

site soit mis en défens vis-à-vis des herbivores, et que les espèces envahissantes Végétales « bloquantes » soient éradiquées (Agaves, Opuntia).

BILAN 2013 DES INTERVENTIONS EN COMMUNICATION ET SENSIBILISATION

TYPES	MANIFESTATIONS	THEMES	LIEUX	DATES	NBS PARTICIPANTS	SUITES
Manifestation et Chantiers Educatifs	Plantation Gouaro Deva	Sensibilisation chasseurs et familles	GD	02-févr	80aine	Autres plantations
	Plantation Ouen-Toro	Opération annuelle	OT	02-mars	300	Opération annuelle
	Lutte EE sentier Cycas	Avec associations et riverains	Bourail	08-mars	15	Association Bwara s'engage à faire le suivi
	Lutte EE Creek Hervouet	Avec le LANC	Poya	19-mars	28	Suivi par CEN
	Plantation Gouaro Deva	Avec collègue Bourail	GD	24-avr	20	-
	Plant° SECAL à DSM	Cohésion et sensibilisation population	DSM	27-avr	50 dont élus PS et Mairie	La Sécal s'engage à pérenniser chaque année
	Journée Découverte Téreka	Journée Mocamana	Nouvill	25-mai	30	Mocamana gère le site et le sentier
	Plantation OT	Zone militaire avec personnels	OT	27-nov	100	Entretien et lutte EE par militaires
	Journée nettoyage et lutte EE	Avec l'église catholique	Tina	30-nov	120	-
Rencontres professionnelles	0					
Animations Scolaires	Visite scolaire	Collège Kaméré	Kaméré	18-mars	15	-
		1ère STAV du LANC à FS Tiéa	Pbt	04-sept	28	Intervention en classe le 2/10
	Fête de la Sciences	Du plus petit au plus grand	Ouégoa	01-sept	300	
	Intervention en classe	2° LANC à FS Tiéa	Pbt	01-oct	25	
		1ère STAV du LANC	Pbt	02-oct	30	-

Compagnonnage avec l'île de La Réunion : Dans le cadre du programme Terres et Mers Ultra Marines, le pôle FS du CEN a reçu du 28 janvier au 12 février 2013 la responsable de la restauration

forestière du CEN de la Réunion, en charge du projet de protection des forêts semi-sèches (lancé en 2010). Celle-ci a suivi l'assistant du PFS lors de ses déplacements sur les deux provinces et a pu assister à plusieurs chantiers (plantation grand public à Gouaro-Deva, avec prestataires sur d'autres sites, lutte EEV sur l'îlot Leprédour, ...). Elle a également apporté des rapports relatifs à leurs propres activités et le CEN a pu la conseiller sur des choix

techniques et méthodes de travail, pour lesquels le Pôle FS dispose de plus d'expériences.

Un comité technique forêt sèche a été organisé le 15 novembre 2013 afin d'élaborer un plan d'actions pour 2014 conforme à ces orientations, puis proposé au CA le 13 décembre 2013.

Parcelle et plantation à Malhec - Koumac

Reconquête spontanée de la FS dans les grands layons de Nékoro



Plant° Gouaro Déva (notamment avec les chasseurs) - février 2013



Plantation grand public Sécál à DSM, avec son directeur et son Président.



C - POLE PATRIMOINE MONDIAL

La feuille de route du pôle patrimoine mondial pour l'année 2013 s'est articulée autour de 6 axes :

- a. Le renforcement des capacités du CEN pour le pôle
- b. La coordination de la gestion
- c. La communication
- d. L'éducation
- e. Le renforcement des réseaux et échanges
- f. L'appui aux instituts de recherche

I. Le renforcement des capacités du CEN pour le pôle Patrimoine Mondial

Depuis le 15 février, une coordinatrice a été recrutée afin d'assurer la mise en œuvre de la feuille de route du pôle.

II. La coordination de la gestion

1. Elaboration du rapport périodique

Depuis 2000, l'UNESCO a mis en place une approche régionale pour la soumission de rapports périodiques ayant pour objectifs :

- d'évaluer la mise en œuvre de la convention du patrimoine mondial par l'Etat Partie
- de s'assurer que les valeurs patrimoniales des biens inscrits sur la liste du patrimoine mondial sont maintenues au cours du temps;

- de fournir des informations à jour sur les biens du patrimoine mondial afin d'enregistrer tout changement dans les conditions et l'état de conservation des biens;

Le rapport périodique se présente sous la forme d'un questionnaire à remplir en ligne. 2013 fut l'année de soumission des rapports périodique pour la région Europe – Amérique du Nord dont fait partie la Nouvelle Calédonie puisque rattachée à l'Etat Français.

Un groupe de travail a été constitué pour l'occasion, réunissant l'Etat, les référents techniques en charge du dossier patrimoine



mondial au niveau du Gouvernement de Nouvelle Calédonie des trois provinces, ainsi que l'ONG WWF et l'association EPLP.

Le CEN, en tant que référent local pour le bien inscrit a réuni à 5 reprises le groupe de travail afin que le questionnaire puisse être rempli collégalement par l'ensemble des



acteurs concernés.

Début juillet, le rapport a été envoyé au Haut-Commissaire de la République, en charge de la transmission du rapport au Ministère de l'Ecologie du Développement Durable et de l'Energie.

Le MEDDE, après validation, a soumis le rapport de la Nouvelle Calédonie ainsi que l'ensemble des rapports des biens français du patrimoine mondial au Comité du Patrimoine Mondial de l'UNESCO.

2. Organisation du forum des comités de gestion

Les 4 et 5 juillet sur la commune de La Foa, le premier forum des comités de gestion a été organisé.

Réunis pour la première fois depuis l'inscription, les 13 comités de gestion

participative ont pu échanger sur leur travail et expériences.

Plus de 150 personnes ont participé à cet événement, dont les gestionnaires, les associations environnementales et ONG, de nombreux coutumiers, des élus et des invités internationaux (MEDDE¹, ABFPM², UNESCO³, GBRMPA⁴, IDDRI⁵)

Budget alloué : 7 300 000 FCFP***hors frais de montage et distribution vidéo*

Le Forum



3. Lancement d'étude

Une **étude sur les capacités de financement des Aires Marines Protégées de Nouvelle Calédonie** a été lancée en Septembre 2013. Oréade Brèche, bureau d'étude basé en métropole bénéficiant de consultants locaux a été sélectionné pour la réalisation de cette étude.

Cette étude a été cofinancée en pluri partenariat:

1- Ministère de l'Ecologie du Développement Durable et de l'Environnement ; 2- Association des Biens Français du Patrimoine Mondiale ; 3- Organisation des Nations Unies pour l'Education, la Science et la Culture ; 4- Great Barrier Reef Marine Park Authority ; 5- Institut du Développement Durable et des Relations Internationales.

Un groupe de travail a été constitué pour le cadrage et suivi de l'étude. Ce groupe est composé des financeurs et des gestionnaires du bien inscrit :

	ORGANISMES	PRENOM/NOM
FINANCEURS	WWF	Théa JACOB
	AAMP	Emmanuel TEISSIER
	CEN	Myriam MARCON
	Etat	Christine FORT
	Ifrecor TIT socio éco	Nicolas PASCAL
GESTION-NAIRES	Province Nord	Dolorès BODMER
	Province Sud	Emmanuel COUTURES
	Province des Iles	Luen IOPUÉ
	Gouvernement	Julie Anne KERANDEL

Les objectifs de l'étude sont de :

- Dresser une typologie des AMP et des zones inscrites au patrimoine mondial en fonction de leurs caractéristiques et de leur contexte économique ;
- Réaliser une analyse bibliographique des modes de financement possibles pour les AMP, précisant leurs avantages/inconvénients ;
- Evaluer, avec les comités de gestion locaux (CGL) et les collectivités, les besoins financiers courants associés à la gestion d'une AMP;
- Proposer le choix d'un nombre restreint de modes de financement à mobiliser ;
- Editer des fiches projets par type de financement et par AMP

Le rapport final de l'étude est attendu pour juin 2014.

III. La communication

1. Bulletin d'information

Un bulletin d'information biannuelle est en cours d'élaboration pour le pôle.

L'objectif est de permettre à l'information de circuler entre les différents partenaires et acteurs impliqués dans la gestion du bien inscrit.

Ce bulletin sera dédié aux actualités du patrimoine mondial :

- du pôle du CEN,
- des collectivités gestionnaires
- des comités de gestion

Le bulletin sera dans un premier temps distribué : aux partenaires du CEN (CA, CT), aux collectivités gestionnaires, aux comités de gestion ainsi qu'aux communes.

Selon le succès et les besoins, sa diffusion pourra être plus fréquente, élargie à un plus large public, être étendue aux autres pôles du CEN.

2. Appel à projet pour définition d'un plan de communication

En l'absence de communication à l'échelle du bien depuis l'inscription, le besoin de

définir un nouveau de plan de communication a été identifié.

Un appel à projet a donc été lancé pour la définition du plan de communication. Il s'attachera à effectuer un état des lieux de l'existant, définir la stratégie et le plan de communication et élaborer une charte graphique pour l'ensemble des outils de communication proposés.

Le plan de communication devrait être défini au premier trimestre 2014.

Il devra répondre aux objectifs suivants :

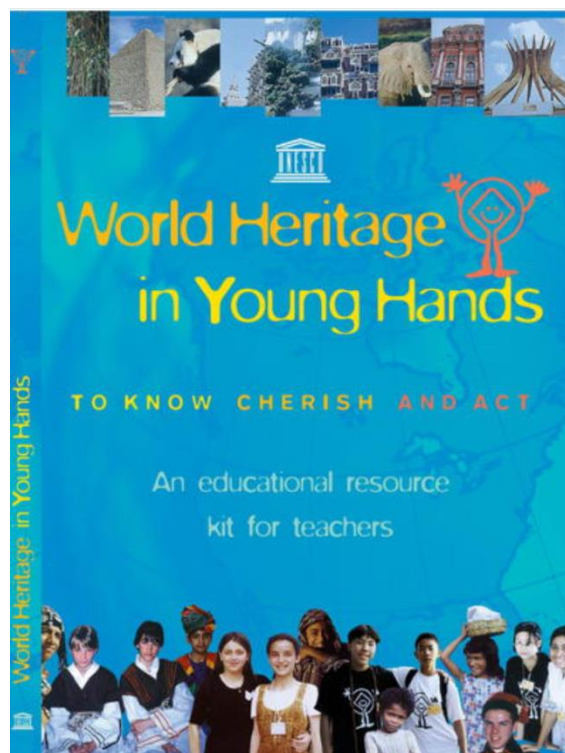
- Renforcer le respect, l'attachement des populations au patrimoine naturel ;
- Informer le plus largement possible le public des menaces qui pèsent sur ce patrimoine et des activités de protection, conservation, valorisation entreprises à son égard ;
- Favoriser la transmission de ce patrimoine aux générations futures.
- Sensibiliser, informer sur la valeur universelle et exceptionnelle du bien et l'importance du maintien de son intégrité
- Accroître la visibilité et le rayonnement des acteurs impliqués dans la gestion, la sensibilisation et la préservation des lagons de Nouvelle Calédonie
- Accroître la communication entre les différents partenaires et faciliter l'échange d'information

Budget alloué : 2 000 000 FCFP

Cette action est cofinancée par la DAFE à hauteur de 477 327 FCFP

IV. L'éducation

Un kit pédagogique « le patrimoine mondial entre les mains des jeunes » édité par l'Unesco a été présenté au vice rectorat et au CDP et reçu un avis favorable pour une diffusion vers les établissements du secondaire (lycées).

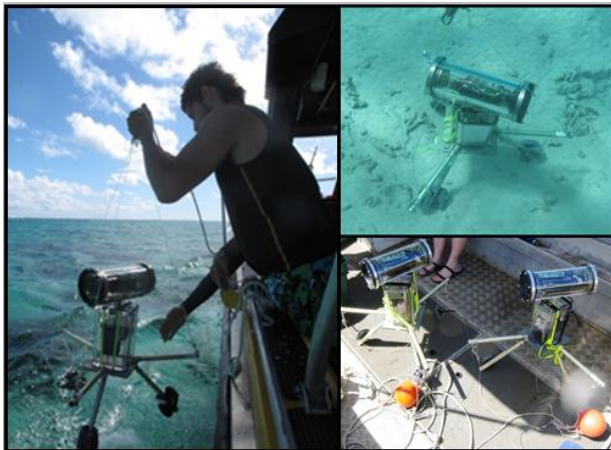


Ce kit intègrera une mallette sur le patrimoine mondial et local, naturel et culturel. Celle-ci sera proposée aux enseignants du secondaire lors d'une réunion de fin d'année. La diffusion du kit pourra être effective dès 2014.

V. Appui aux instituts de recherche

Deux conventions ont été signées avec l'Ifremer :

- La première vient apporter un appui financier à la mise au point et l'évaluation de l'outil vidéo sous-marine pour le suivi des zones inscrites mais permettra aussi d'acquérir des caméras et de pouvoir les mettre à disposition des gestionnaires selon leurs besoins.



- La seconde vise à appuyer la création d'un site internet cartographique Sextant patrimoine mondial.

Le CEN bénéficie par cette subvention des droits d'utilisateurs et peut aussi alimenter la base cartographique du site.

VI. Renforcement des réseaux et échanges

I. ABFPM

Le CEN a adhéré à l'Association des Biens Français du Patrimoine Mondial. Cette association regroupant 35 des 38 sites

français inscrit a permis au CEN d'étendre son réseau et de partager ses expériences avec d'autres biens.

L'élaboration du rapport périodique fut notamment l'occasion d'échanger avec le site des fortifications de Vauban, seul autre bien français en série.

L'ABFPM assure une veille et nous informe des différentes formations et conférences dédiés aux thématiques de gestion et de Patrimoine.

Ainsi, nous avons ainsi pu participer à deux évènements cette année :

- La 11^{ème} rencontre annuelle des biens français du patrimoine mondial qui s'est tenu en mars à Strasbourg sur le thème du « patrimoine partagé »

- Le colloque « Comment gérer les sites naturels et habités inscrits au patrimoine mondial de l'UNESCO » qui s'est tenu à Clermont Ferrand en Septembre 2013 et fait l'objet d'une publication pour la Nouvelle-Calédonie dans les actes du colloque ainsi que dans une revue scientifique :

Nous avons aussi pu informer les gestionnaires de la tenue d'une formation « Construire ensemble l'avenir des sites patrimoniaux : Elaborer et mettre en œuvre une gestion durable » à laquelle la province Nord a participé.

2. UNESCO et international

Le programme marin de l'UNESCO réunit les gestionnaires de tous les sites marins inscrits au patrimoine mondial. Dans la même veine que l'ABFPM l'objectif du programme est de permettre l'échange et la mise en réseau entre gestionnaire de sites marins.

Le CEN s'est rendu à la deuxième réunion des gestionnaires des sites marins du patrimoine mondial, qui a eu lieu en Corse, réserve de Scandola en octobre 2013. Une présentation de la gestion participative du Bien inscrit en Nouvelle-Calédonie et du Forum des comités de gestion a été faite.

Cette réunion a été suivie du 3^{ème} Congrès mondial des aires marines protégées (IMPAC3) à Marseille, à laquelle le CEN était également présent.

D - POLE ESPECES ENVAHISSANTES

Informations mises à jour au 15 Novembre 2013 (CT PEE N°2)

I. Tranferts et Pôle EE

1. 1. Planification des actions 2013

A compter du 1er janvier 2013, date de mise en œuvre du « Pôle Espèces Envahissantes » (PEE, créé au sein du CEN le 18 octobre 2011), les missions inter collectivités de l'ex AICA-CREG (Centre de Régulation des Gros Gibiers ; à l'exception des missions opérationnelles terrain) et des missions de l'ex GEE (Groupe Espèces Envahissantes) ont fait l'objet d'un transfert vers le PEE. L'année 2013 constitue donc pour le PEE à la fois une année de transferts et de mise en œuvre.

1. 2. Personnel et recrutements

A compter du 1er janvier 2013, trois agents de l'ex CREG ont été transférés au CEN-PEE (1 coordinateur, 1 technicienne supérieure, 1 animateur PIL).



Par la suite ont été réalisés les recrutements suivants:

- 1 animateur de terrain GT (11 Mars 2013)
- 1 assistante administrative (11 Mars 2013)
- 1 technicienne sup « Gestion BDDs et analyses mâchoires » (19 Juin 2013, en remplacement de l'agent précédent ayant quitté le CEN et le Territoire)

Le recrutement d'un technicien supérieur botaniste « cellule de veille – réaction rapide » (entretien réalisé le 9 Octobre 2013) s'est révélé infructueux.

Par ailleurs, le CEN (Direction et PEE) a contribué au recrutement d'une chargée d'études BEST-GREEN-NC au sein de l'ADECAL (07 Octobre 2013), dans le cadre de l'appui apporté au CEN en termes de développement d'une stratégie globale EE et d'un plan d'actions opérationnel.

1. 3. Comité et groupe(s) techniques

Deux comités techniques ont été tenus à Foué les 27 Juin et 15 Novembre 2013 et une consultation a été menée auprès des ex membres du CREG afin de définir les modalités, à minima, d'information et/ou de consultation sur les dossiers « gros gibiers » (via mail et si nécessaire, via réunion en Groupe de Travail).

II. Bilan actions 2013 année de transition

2. 1. Opérations de régulation – développement et tests

2.1.1. Captures des cerfs

Douze nouvelles sollicitations, pour demande d'autorisation de capture et d'aide technique et financière, ont été traitées et transférées auprès des services provinciaux. Quatre visites de terrain, en appui à la DDR PS, ont été effectuées par l'animateur terrain les 05 juin, 28 septembre, 29 août et 14 novembre auprès de six propriétaires non éleveurs de cerfs agréés.

Deux sollicitations pour mise en place d'un mini deer-yard fixe ont été traitées et une visite de fin de construction a été réalisée le 02 octobre 2013 à Bourail.



La coordination des opérations de capture a été réalisée auprès de 13 « captureurs » propriétaires NON éleveurs agréés de la PS, pour un total de huit opérations effectives et 752 cerfs capturés

(voir document de présentation en CT PEE N°2).

La traçabilité des captures (chez les NON éleveurs de cerfs agréés (ci-dessus) et les éleveurs de cerfs agréés (1 660 cerfs capturés)) et des abattages de cerfs a été maintenue. Une interface Excel a été réalisée et la mise à jour transmise tous les trois mois au SIVAP pour un contrôle post-abattage.

La Géo-localisation de l'ensemble des parcs de capture, en perspective de la cartographie des prélèvements de capture, a été mise à jour en collaboration avec les services provinciaux.

Une expertise technique a été apportée dans le cadre :

- de la rédaction d'une délibération relative à la capture en PN
- de la rédaction de conventions relatives à la capture en PS
- d'une réflexion sur la possibilité de marquage combiné des cerfs de capture (Marquage individuel par numéro unique ; et du lot de capture par couleur)

Dans le cadre du projet SNB-PS (test de 4 mini-parcs de capture au PGF), le CEN-PEE a contribué à :

- l'identification des clairières (Juillet 2013)
- le piquetage des parcs
- l'édition du document technique doc disponible
- la sélection du prestataire / contraintes techniques

- l'usinage des dispositifs prototypes de portail et de fermeture automatique
- l'héliportage du matériel (12 Nov 2013)
- le suivi du montage des dispositifs (Nov-Déc 2013)
- la visite de fin de chantier (11 Décembre 2013)



- Aéroport de la Tontouta (13 opérations, 13 cerfs)
- Presqu'île de Pindaï (19 opérations, 18 cerfs)

2.1.2. Chasse de régulation (encadrée)

La totalité des opérations et des prélèvements de régulation encadrées par la FFCNC a fait l'objet d'un suivi et d'une saisie dans les différentes bases de données. Ces opérations concernent notamment les sites et les résultats suivants pour 2013 (voir document de présentation en CT PEE N°2) :

- Parc provincial de la Rivière Bleue (20 opérations, 6 cerfs et 7 cochons abattus)
- Domaine privé provincial de Gouaro-Deva (71 opérations, 865 cerfs et 14 cochons)
- Parc des Grandes Fougères (34 opérations, 17 cerfs et 20 cochons)
- Ilot Leprédour (197 opérations, 2 503 lapins, 1 659 queues réceptionnées)
- Foni Boya (15 opérations, 29 cerfs et 3 cochons)

2. 1. 3. Chasse individuelle : « Opération mâchoires »

Suite à la décision du CA de l'APICAN du 30 Novembre 2012 de reconduction des opérations d'achat des mâchoires de cerfs femelles de 13 mois et plus (3 000 F) et de cochons féraux de 6 mois et plus (1 500 F), une large communication a été menée en mars 2013 (envoi de 1 178 SMS en masse / 1 752 fournisseurs enregistrés, de 34 emails fournisseurs, d'emails aux mairies, disposition d'affiches dans les communes, un article LNC).



Le CEN-PEE a par ailleurs coordonné le lancement de l'opération « mâchoires de cochons » à Lifou (première collecte effectuée le 07 Septembre 2013).

De Février à Septembre 2013, le CEN-PEE a assuré la coordination des collectes sur les points de collecte de la Grande Terre (collectes initiales effectuées par les services provinciaux) et à assurer sur les Iles Loyauté la collecte initiale effectuée par l'animateur de terrain PIL. Dans cette période, 5 300 mâchoires de cerfs ont été collectées, analysées et primées auprès de

557 fournisseurs-mois, et 1 466 de cochons féraux auprès de 314 fournisseurs-mois (voir document de présentation en CT PEE N°2).

2. 1. 4. Régulation des cochons féraux

Le développement et les tests sur le « collet-corde » et le « piège-cage » modèle CEN ont été finalisés en cours d'année. Une formation-démonstration initiale a été effectuée le 12 août 2013 à Tendo (Hienghène) auprès d'une dizaine de piègeurs référents des tribus de Pouebo, dans le cadre du projet ICONE PN (collet-corde, piège-cage, agrainoir). Une formation complémentaire sur le « piège-cage » avec agrainage a été effectuée le 12 Juin auprès des agents référents du Parc des Grandes Fougères, et une formation-démonstration a été effectuée à Lifou les 19 et 20 septembre auprès de stagiaires de l'atelier EEA à l'initiative de l'association Waco Me Wela et de la PIL.



Dans le cadre de l'information et du transfert sur le « collet-corde » et le « piège-cage » à plus large échelle, en partenariat avec la SCO et Dayu Biik,

le CEN-PEE a contribué à l'édition d'outils de communication financés par la PN, par :

- l'édition des maquettes de plaquettes « collet-corde » et « piège-cage » et la transmission au prestataire graphiste
- la participation à la rédaction du synopsis de la vidéo sur les deux pièges pré-cités.
- la participation au tournage de la vidéo, les 27 et 28 Août 2013

A la suite de sollicitations par des propriétaires (Grande Terre) et l'association Waco Me Wela (Lifou), plusieurs portes guillotines de piège-cage (ancien modèle, dont le PEE a encore quelques exemplaires en stock) leurs ont été vendues.



En plus de la sensibilisation des chasseurs-piégeurs de Maré et leur intérêt vis-à-vis du collet-corde, le CEN-PEE a proposé au Centre Multi-Services de mettre à disposition de la corde à collet pour tester réellement son attractivité vis-à-vis des chasseurs-piégeurs.

Enfin, en perspective des tests du nouveau modèle de piégeage multicapture « piège-parc avec agrainage », les plans de construction et de montage ont été diffusés aux partenaires concernés.

2. 1. 5. Tests et initiatives divers

Quatre chaises-affûts modèle « triumph » ont été montés, adaptés (montage-démontage rapide) et mises à disposition de la PN, dans le cadre du projet SNB-Pindaï et une perspective de test auprès des chasseurs de l'Association de Pouembout.

Dans le cadre du projet ICONE PN:

Le CEN-PEE a apporté son expertise technique, notamment :

- au test pilote de régulation professionnelle héliportée mené du 3 au 8 décembre, en partenariat avec le DoC NZ (définition des fiches de suivi technique et des bases de données ; relevé des informations techniques au cours des opérations test).
- à la mission de diagnostic menée sur les chiens de chasse.

2. 2. Valorisations et suivi sanitaire

Dans le cadre du plan de surveillance sanitaire « cerfs de chasse » coordonné par le CEN-PEE, 80 prélèvements ont été rassemblés au cours de la campagne 2013 et transmis au SIVAP.

Dans le cadre de la traçabilité des cerfs de capture, assurée par le CEN-PEE, l'informatisation des données relatives à la capture et à l'abattage ont été maintenues et mise à jour sous la forme d'une interface Excel mise à la disposition du SIVAP pour contrôle post-abattage.

Dans le cadre de l'étude sanitaire de la faune sauvage ou férale (convent° IAC-LNC-IPNC-CEN), le CEN-PEE a coordonné la mise à disposition des kits et leur transmission auprès de l'IAC ou/et de l'IPNC.

2. 3. Impact cerf, prélèvements et cartographie

2. 3. 1. Développement d'un référentiel méthodologique « Dégats »

Le suivi des dispositifs expérimentaux mis en place sur Gouaro-Deva, Foni-Boya et le Parc des Grandes Fougères n'a pas été mené à ce jour pour l'année 2013.

2. 3. 2. Cartographie des prélèvements et état des populations

Cartographie des prélèvements « mâchoires » en PN reportées au premier semestre 2014, dans le cadre de l'expertise apportée au projet ICONE PN.

2. 3. 3. Besoins en recherche – actions

Initialement dans le contexte du projet ICONE, des échanges ont eu lieu avec les instituts de recherche afin de définir leur capacité d'intervention à des programmes de recherche. La capacité de « CORE.NC » (Jörn Theuerkauf) à assurer le suivi scientifique d'un projet de recherche sur le domaine vital et la sélection spatiotemporelle d'habitat du cerf rusa et du cochon féral en forêt dense humide de Nouvelle-Calédonie, a permis de co-rédiger une proposition de projet sur le suivi de 20 animaux, pendant 1 an, pour un coût total de 14M FCP dont 8 d'investissement des colliers réutilisables (voir document joint en CT PEE N°2

2. 4. Expertises et collaborations locales

2. 4. 1. Encadrement de stages :

Aucun

2. 4. 2. Sollicitations locales pour expertise :

- Projet ENRTP-BPISP (SCO) : consultation pour l'UE sur le projet (17 Oct 2013)
- Problématique « sénescence-dépérissement du Kaori du Mt Panié (CI) : review de l'étude de faisabilité pour la lutte contre le dépérissement (07 Décembre 2012 et 08 Avril 2013)

- Projet REFCOR La Guen (PN) : membre du Groupe d'Appui Technique (sans sollicitation en 2013)
- Projet ICONE (PN 2011-2013): expertise technique (convention sur une intervention de 30 jours en 2013) :
- Participation à la mission sur les techniques de régulation cochons et cerfs en Nouvelle-Zélande (16-25 Avril 2013)
- Mise à disposition et analyse des données mâchoires pour cartographie
- Diffusion des informations techniques sur les modalités de régulation
- Formation sur le piégeage
- Préparation de la mission de test de régulation professionnelle héliportée
- Suivi technique en cours de test de régulation professionnelle héliportée
- Co-rédaction d'une publication sur la prévalence de la Stéphanurose porcine (IAC, T Hüe)



- Plan de Gestion du PPGF (BIOTOP) : en cours de contribution (depuis Novembre 2013)



2. 5. Expertises et collaborations extérieures

2. 5. 1. Sollicitation extérieure :

2. 5. 2. Point focal :

Une réunion avec les ex coordinatrices du GEE, le Mai 2013, a permis de transférer effectivement les missions du GEE afin de maintenir à minima le rôle de point focal avec les partenaires régionaux et internationaux (notamment PII, PIL, UICN) et de préparer une collaboration future avec le DoC NZ, dans le cadre d'un Memorandum of Understanding (MoU) évoqué notamment lors d'une invitation au Consulat de NZ le 28 Novembre (réunion ICONE PN, puis réunion en présence de la PS).

2. 6. Activités – Autres EE

- Coordination de la mission UICN « Détection précoce et Réaction rapide » (UICN-Coop régionale-CEN, 8-12 Avril 2013)
- Réunions « BUBUL » (26 Avril; 12 Septembre)
- Problématique « Rouille des Myrtacées » (à partir du 11 Avril 2013) :
 - Participation à 2 COPILs
 - Coordination d'un CT « Protection des Myrtacées endémiques »

Actions : création d'une base de données « Mystales NC » afin de hiérarchiser les espèces en fonction de leurs risques / rouille ; Coordination à l'édition d'une proposition technique et financière de Bota Environnement transmise au SIVAP (21 Août 2013)

- Atelier Cochons – Rats – Fourmis à l'initiative de l'Association Waco Me Wela et de la PIL (PIL, Lifou; 19-20 Sept).

2. 7. Actions globales EE

Le recrutement d'une chargée d'études BEST-GREEN-NC au sein de l'ADECAL (07 Octobre 2013) et en appui du CEN, a permis de faire une proposition, au CT PEE N°2 du 15 Novembre 2013, en termes de méthodologie, d'étapes et de calendrier prévisionnel dans le cadre du développement d'une stratégie globale EE à l'échelle du Pays et d'un plan d'actions opérationnel (fin de l'étude : Juin voire Septembre 2014).

2. 8. Communication et sensibilisation

2. 8. 1. Participation aux fêtes ou foires : 8



- Stand CEN Gouaro Deva, Bourail (02/02/2013)
- Fête de la Nature, Parc des Grandes Fougères, Farino (18-19/05/2013)
- Fête du Cerf et de la Crevette, Boulouparis (25-26/05/2013)
- Journée de l'environnement, Farino (21/07/2013)
- Fête de la science, Ouegoa (01/10/2013)
- Fête de la science, Boularis (05/10/2013)
- Festival plein champs, Bourail (09-13/10/2013)
- Anniversaire Parc des Grandes Fougères, Farino (20/10/2013)



2. 8. 2. Conférence ou présentation aux scolaires :

Aucune en 2013

2. 8. 3. Presse écrite référencée par le CEN-PEE : 11

- LNC. 04/02/2013. Second souffle en forêt sèche. Environnement , p22
- LNC. 11/04/2013. Les cerfs pris en chasse. Province Sud Boulouparis , p24
- LNC. 16/04/2013. 17 552 mâchoires collectées en 2012. Nouvelle-Calédonie Chasse , p9
- LNC. 07/05/2013. Belle mais dangereuse. Grand Nouméa Mont-Dore , p15
- LNC. 04/06/2013. Appel à candidature pour le poste de technicien supérieur. Emploi , p43

- L'Œil Magazine. 07/06/2013. Zoom sur: Comment lutter contre les espèces envahissantes , N5; p8-13
- LNC. 08/06/2013. L'Association interprovinciale de gestion de centres agricoles dissoute. Agriculture , p5
- LNC. 22/08/2013. Appel à candidature pour le poste de technicien supérieur Botaniste. Emploi , p40
- LNC. 07/09/2013. Les chasseurs sur les dents. Brousse et îles , p21
- LNC. 18/09/2013. Une cause commune. Province Loyauté , p30
- LNC. 24/09/2013. La lutte s'organise. Brousse et îles , p17

2. 8. 4. Reportage radio :

Aucun

2. 8. 5. Reportage TV : 1

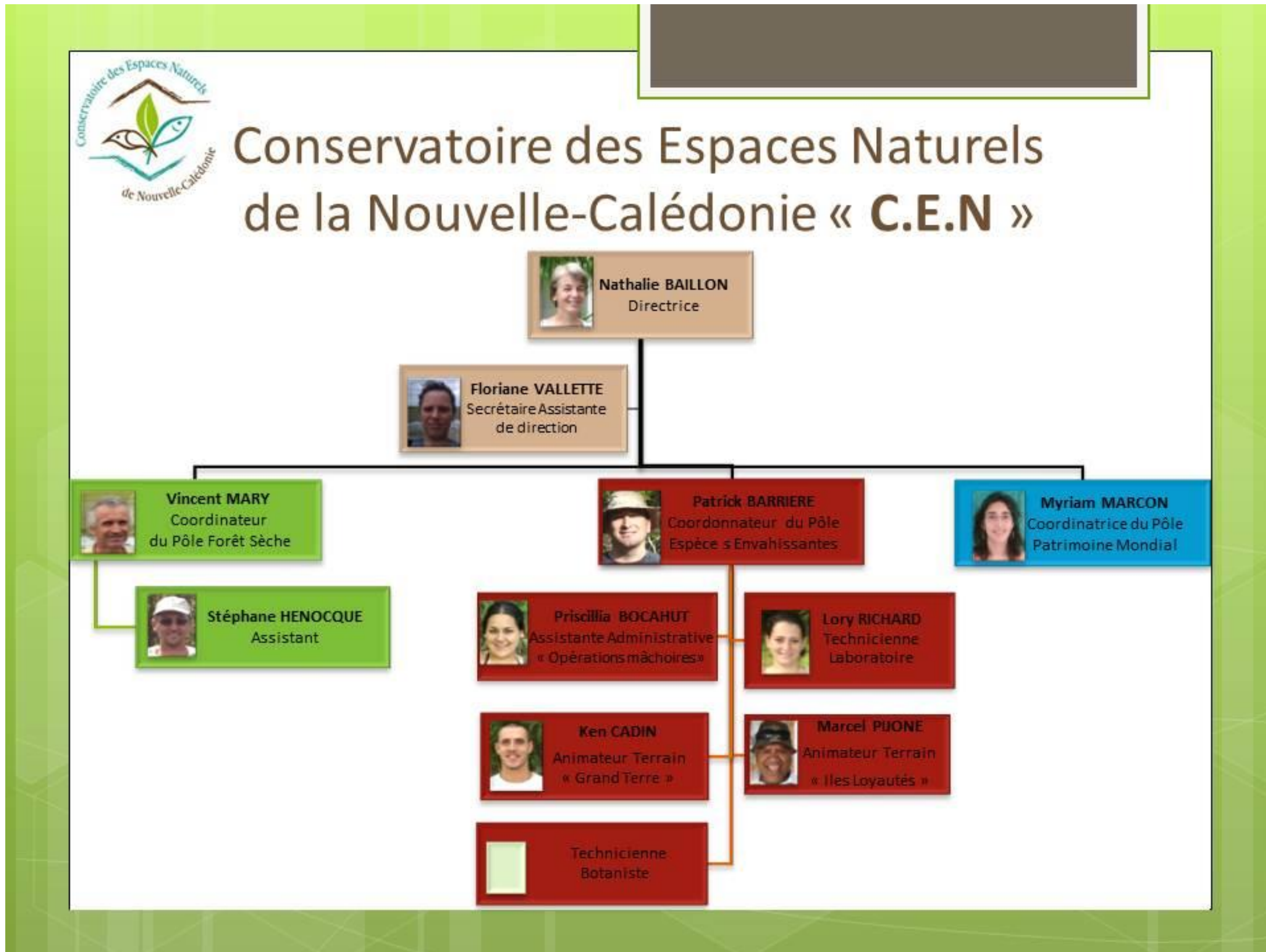
- Calédonie 1ère. 30/10/2013. Le cerf. Pep's

2. 8. 6. Sollicitations :

- Têtemba Productions; Jenny BRIFFA (reportage pour Canal+), en cours
- NC TV (reportages hebdomadaires, dans le cadre d'un Magazine Nature), sollicitation au cours du test de régulation professionnelle hélicoptérée.

Annexe 1 : Tableau des effectifs du CEN (novembre 2013)

	FONCTION	NOM PRENOM	AGE	NIVEAU FORMAT°	DATE PRISE FONCTION	STATUT	LIEU AFFECTAT°	MISSIONS PRINCIPALES
DIRECTION	Directrice	BAILLON Nathalie	49	Doctorat	02/01/2012	Fonctionnaire NC détaché	KONE	Direction du CEN, coordination
	Secrétaire /Assistante Direction	VALLETTE Floriane	32	BAC	21/05/2013	Contractuelle CDI	KONE	Gestion administrative et suivi comptable
POLE PATRIMOINE MONDIAL	Coordinatrice	MARCON Myriam	33	Ingénieur	15/02/2013	Contractuelle CDI	KONE	Suivi de la mise en œuvre de la feuille de route du CEN en terme de coordination de la gestion du site inscrit sur la liste du patrimoine mondial de l'UNESCO en Nouvelle-Calédonie
POLE FORET SECHE	Coordinateur	MARY Vincent	51	Ingénieur	15/05/2013	Fonctionnaire Etat détaché	KONE	Coordination des activités et des missions du pôle Forêt sèche
	Assistant	HENOCQUE Stéphane	37	Maîtrise	01/05/2012	Fonctionnaire NC détaché	KONE	Assistance au coordinateur, suivi et encadrement technique des sites et chantiers
POLE ESPECES ENVAHISSANTES	Coordinateur	BARRIERE Patrick	41	Ingénieur	01/01/2013	Contractuel CDI (Ex biologiste CREG, Intégration directe CEN)	BOURAIL	Coordination des activités et des missions du pôle Espèces Envahissantes
	Technicienne Laboratoire	BOURGINE Aurélie	24	BTS	01/01/2013 (fin 31/07/2013)	Contractuel CDD 7 mois (ex TS CREG, intégration directe CEN)	BOURAIL	Analyse et saisie des données biologiques issues des mâchoires Gestion et développement de bases de données biologiques, production et saisie d'informations géographiques, analyse, traitement et production cartographique.
		RICHARD Lory	22	BTS	19/06/2013	Contractuel CDD 1 an	BOURAIL	
	Animateur ILES LOYAUTES	PIJONE Marcel	45	BEPC	01/01/2013	Contractuel CDD 1 an ½ tps (ex animateur CREG, intégration directe CEN)	MARE	Participation opérationnelle à la régulation et au suivi biologique des populations de cochons sauvages sur l'ensemble des Iles Loyauté
	Animateur terrain GRANDE TERRE	CADIN Ken	24	DEC	11/03/2013	Contractuel CDD 1 an	BOURAIL	Coordination opérationnelle des opérations de régulation, au développement de méthodes de régulation et au suivi biologique des habitats et des populations de gros gibiers
	Assistante Administrative opération mâchoire	BOCAHUT Priscillia	23	BAC – niveau BTS	11/03/2013	Contractuelle CDD 1 an ½ tps	BOURAIL	Gestion administrative et financière des opérations d'achat de mâchoires et de capture de gros gibiers
	Technicienne Botaniste				/11/2013	Contractuelle CDD 1 an	KONE/BOURAIL	Gestion de la cellule de veille et de surveillance des espèces envahissantes (EE), coordonne les différentes actions allant de la détection d'une invasion à la coordination d'une réponse rapide appropriée, surveillance et suivi des sites à risques et des sites pilotes





Annexe 2 : Dépliant de présentation du CEN

Avant du dépliant



Le centre du dépliant

Le Conservatoire des Espaces Naturels,
une structure collégiale du Pays, avec une mission de
COOPERATION, CONCERTATION, ANIMATION

Le CEN assure via ses trois pôles :

- La coordination et la mise en œuvre d'un programme d'actions dédié à la préservation **des forêts sèches** :
 - Amélioration de la connaissance
 - Lutte contre les menaces
 - Restauration
 - Valorisation et sensibilisation.
- La coordination et la mise en œuvre d'un programme de lutte contre **les espèces envahissantes animales et végétales** :
 - Développement d'outils de suivi et de régulation
 - Élaboration de plans de gestion des grands gibiers
 - Animation d'une cellule de veille
 - Sensibilisation, formation et transfert.
- La coordination de la gestion de l'ensemble du Bien inscrit sur la liste du :
 - Coordination de toute action utile au maintien de l'intégrité du bien (études, échanges d'expériences, formation, communication locale et internationale),
 - Élaboration des rapports périodiques destinés à l'UNESCO
 - Point focal pour le public calédonien, l'Unesco, le Ministère de l'environnement

Avec pour objectifs....

ETUDIER
COMPRENDRE
RESTAURER
CONSERVER
PROTEGER
VALORISER
FAIRE CONNAÎTRE

...les espaces naturels terrestres et marins de la Nouvelle-Calédonie

Le dos du dépliant



Annexe 3 : Récapitulatif de la participation du CEN dans des réunions ou évènements locaux en 2013 (hors réunions CTs et GTs CEN)

Types	Dates	Lieux	Agents	Objets
Plantation grand public forêt sèche	02/02	Gouaro Deva	SH, NB, PB	Plantations 1000 plants Marais Fournier + stand CEN
Projet ICONE	11-13/02	Tendo	PB	Réunion d'expertise et Terrain (Régulation, Chasse, Piégeage, Agrainage)
Réunion relative à la traçabilité des cerfs de capture	19/02	OCEF-Bourail	PB	Prise en compte des recommandations de l'OAV
Entretiens Candidats Animateur Terrain GT et Assistant administratif	22/02	Nessadiou	PB, NB	3 candidats « Animateur Terrain GT » et 4 « assistant administratif »
Plantation grand public forêt sèche	02/03	Ouen Toro	SH, NB, CM	Plantations
Comité Directeur Accord Cadre IFREMER	08/03	Nouméa	NB, MM	Suivi accord cadre
COFIL ICONE	13/03	Koné	PB, NB	
Assemblée Générale Association du comité de gestion de la zone PM de Poindimié	18/03	Poindimié	NB, MM	AG constitutive de l'association, élection du bureau, règlement intérieur
Plan de Gestion Environnementale du domaine de Gouaro-Deva	27/03	Gouaro-Deva	PB	Participation aux ateliers de travail
AG EDEC	29/03	Boulouparis	PB	Demande de l'EDEC de lancer une réflexion avec l'IVNC sur l'identification visuelle des lots de Capture.
Présentation mission UICN sur EE	08/04	Nouméa	PB, NB	Présentation projet UICN guide pratique pour la mise en place de programmes de détection précoce et de réaction rapide
Interview Bilan CEIL	09/04	Nouméa	NB	
COFIL "Rouille des Myrtacées" N°1	11/04	Gouvernement – Nouméa	PB	Mise en place d'une cellule technique de gestion et de 3 CTs
Réunion PROE	18/04	Nouméa	NB	Bilan de la conférence 2012 du PROE, Rapport 2012 du Directeur Général et priorités du PROE pour 2013 Présentation des conférences régionales 2013
Réunion GT Bulbul	26/04	IAC – Port Laguerre	PB	
Réunion de présentation ONCFS-PS	26/04	Bourail	PB, NB, AB, MP	Perspectives de convention ONCFS-PS et de collaboration avec le CEN-PEE

Assemblée Générale Association du comité de gestion de la zone PM de Touho	30/04	Touho	NB, MM	AG constitutive de l'association, élection du bureau, règlement intérieur
Réunion CT3 « Rouille des Myrtacées » N°1	02/05	Nessadiou	PB	Proposition de plan opérationnel pour la protection des espèces endémiques
Réunion de calage ex GEE – CEN-PEE	03/05	Coop Région-Nouméa	PN, NB	Réunion de calage sur le transfert des missions du GEE au CEN-PEE
Réunion « Rouille des Myrtacées »	17/05	IRD –Nouméa	PB	Modalités de mise à disposition des données nécessaires à la constitution des BDDs Myrtales NC
COPIL « Rouille des Myrtacées » N° 1	17/05	Gouvernement-Nouméa	PB, NB	Restitution mission Fiona Giblin
Fête de la Nature	18-19/05	PGF	PB	Stand CEN-PEE
Fête du cerf de Boulouparis	25-26/05	Boulouparis	PB, KC, AB	Stand CEN-PEE - FFCNC
PUD Poya	Du 30/05 au 0/10	Poya	VM, SH	Participation à l'élaboration du PUD Poya, zone de Népoui, pour prise en compte des FS
Formation Sextant	31/05	Nouméa	NB, MM	Formation utilisateur et administrateur du site Web cartographique Sextant
Réunion des comités de gestion du GLS	01/06	Mont-Dore	NB, MM	Point étude et travaux en cours, point élaboration plan de gestion
Groupe Technique IFRECOR	06/06	Nouméa	NB	Animation locale de l'IFRECOR , Orientations pour la dotation 2013.
Réunion Projet ICONE	06/06	Nessadiou	PB	Réunion sur les perspectives de recherche, le cadre logique du CEN (groupe de travail « gros gibier »), l'étude de risque « Hélicocéan », le piégeage des cochons, programmation des prochains CT ICONE cochons et cerfs, bilan de la mission ICONE en NZ.
Réunion de partenariat FFCNC	06/06	FFCNC – Nouméa	PB, NB	Réunion de calage avec la nouvelle équipe FFCNC
Réunion communication EE	07/06	CIE – Nouméa	PB	Réunion CIE sur communication EE (notamment Expo, posters, livrets,)
Réunion NC 2025	11/06	Nouméa	NB	Préparation rédaction du cahier thématique « ouverture sur le monde »
Formation et réunion de calage « piégeage cochons »	12/06	PGF	PB	Formation piège-cage et réunion de calage sur le rôle de chacun (PPGF- CEN), évocation de SNB (mini parcs de capture en forêt)
Séminaire Recherche en Province Nord	19/06	Poindimié	VM, MM, NB	
CT ICONE	25/06	Pouembout	PB	Problématique "cochons féroces"

Entretiens candidats chargé de mission EE	28/06	ADECAL - Nouméa	PB, NB	5 candidats
GREEN-NC		Nouméa		
Forum des comités de gestion	4-06/07	La Foa	MM, FV, NB	
GT AMBIO Ifremer	16/07	Nouméa	NB, MM	Bilan d'avancement des Fiches A et B (Video), C (réflexion sur les suivis de la biodiversité), et E (usages): résultats, verrous à lever et perspectives.
Réunion "Cartographique des prélèvements de cerfs"	16/07	DDR – La Foa	PB	Géolocalisation des structures de capture des cerfs en PS
CT ICONE	17/07	Koné	PB	Problématique « Cerfs »
Projet SNB – PS (PGF)	18/07	PGF	PB	Réunion d'information et de calage au lancement des travaux
Réunion sur les besoins de recherche	19/07	DDEE - Pouembout	PB	Besoins de recherche « gros gibiers », dans le cadre du projet ICONE
Journée Mondiale de l'Environnement	21/07	PGF	PB, KC	Stand CEN - PEE
Réunion de préparation à la vidéo « piégeage des cochons »	23/07	Foué	PB	Corrections du synopsis proposé à NC TV
Séminaire GEOREP	31/07	Nouméa	NB	
Réunion préparatoire à la mise en œuvre de la collecte des mâchoires de cochons féroces sur Lifou	31/07	DDE – WE	MP	DDE et Association des chasseurs de Lifou
Réunion « Population sauvages de lapins »	08/08	DENV – Nouméa	PB	Suite à donner au rapport IRD relatif à l'état des populations sauvages de lapins et au risque d'invasion biologique
Réunion « Rouille des Myrtacées »	08/08	SIVAP – Nouméa	PB	Modalités de financement pour la constitution de la BDD Myrtales NC et le suivi de sensibilité des espèces endémiques
OEIL	09/08	Nouméa	VM	Mise en place indicateurs feux / forêts
COFIL ICONE	09/08	Pouembout	PB	
Réunion « Rouille des Myrtacées »	09/08	Koné	PB	Préparation d'une proposition de prestation « BDDs Myrtales NC » avec Bota Environnement
Formation au piégeage des cochons féroces	12/08	Tendo	PB, KC	Formation de piégeurs référents (Projet ICONE)

Projet de parc d'activités écotouristiques de Gouaro Déva	14 et 22/08	Déva	SH, VM	Participation au tracé des sentiers botaniques
Tournage de la video "piégeage des cochons féraux"	27 – 28/08	Tiwaé et Tendo	PB	
Réunion de restitution « Chats haret »	29/08	DENV – Nouméa	PB	Restitution de l'étude IRD (écologie trophique et impacts)
Conservatoire Botanique	30/08	Nouméa	VM, SH	Contribution sur sauvegarde espèces rares et menacées FS
Réunion GT Bulbul	12/09	IAC – Port Laguerre	PB	Résultats relatifs aux tests de piégeage
Atelier sur les EE à Lifou	19 – 20/09	Lifou	PB, MP	« rats, fourmis, cochons »
Séminaire sur la valorisation de la biodiversité et de la démarche de développement durable de DEVA	19 et 20/09	Déva	VM	Contribution pour valorisation des FS
Comité provincial de Protection de l'Environnement (Prov.Sud)	26/09	Nouméa	VM, SH	Contribution à rédaction des articles du code de l'environnement sur écosystème et espèces protégés.
Projet SNB – PS (PGF)	26/09	PGF	PB, KC	Visite de chantier avec 2 candidats- prestataires
Fête de la Science	01/10	Ouegoa	PBO, VM, NB	Stand CEN EE, FS et PM
Plan de gestion environnementale de KNS (mine et usine)	2/10	Vavouto	VM, SH	Collaboration pour mesures de restauration et compensatoires FS
Visite de fin de travaux du 1 ^{er} mini-deer yard fixe	02/10	Bourail	PB, KC	Visite de fin de chantier du 1 ^{er} mini deer yard fixe chez un non éleveur de cerfs agréé
Entretiens candidats Technicien supérieur Botaniste	04/10	Foué	PB, NB	3 candidats
Projet SNB – PS (PGF)	04/10	Hélicocéan – Nouméa	PB	Réunion technique pour préparation héliportage du matériel pour mini-parcs
Groupe Technique IFRECOR	04/10	Nouméa	NB, MM	Point actions 2013, Informations TIT, actions 2014, ...
Fête de la Science	05/10	Mont-Dore	LR, PB, NB	Stand CEN EE, FS et PM

Festival Plein Champ	09-13/10	Bourail	KC, PB, ...	Stand CEN EE
Visite du Commissaire Délégué de la République en Province NORD	09/10	Foué	PB, NB, MM, VM	Présentation des missions du CEN
Festival Plein Champ	09-13/10	Bourail	PB, LR, PBOC KC	Stand CEN - PEE
Projet ENRTP – BPISP (Birdlife-SCO)	17/10	Nessadiou	PB	Consultation pour l'UE (Marion KLEIN) sur le projet ENRTP Birdlife
5 ^{ème} Anniversaire du PGF	20/10	Farino	PB, KC	Stand CEN - PEE
Réunion mission évaluation du CIC	22/10	Nouméa	VM	
Réunion post-recrutement de la chargée d'études GREEN-NC	24/10	Nessadiou	PB	Réunion de calage sur la méthodologie relative au développement de la stratégie globale et du plan d'actions EE - NC
Réunion « Traçabilité cerfs de capture »	25/10	OCEF – Bourail	PB	Proposition de modalités d'identification visuelle des lots de capture
Projet SNB – PS (PGF)	05/11	Hélicocéan – Nouméa	LR, KC	Formation de KC et LR pour héliportage des lots de matériel

